

مذكرة

الفلة

الفصل
الأول

11
أدبي



الجغرافيا وعلم الاقتصاد

تمكن
Tmkn

يمكنك طلب المذكرة المحلوقة مطبوعة عن طريق الموقع

22250101



WWW.TMKNKW.COM



الفصل الدراسي الأول مبادئ علم الجغرافيا وعلم الاقتصاد

أ. اختر البديل المناسب من بين البدائل التي تلي كل عبارة وضع خط تحتها:
1. من فروع علم الجغرافيا يهتم بما حدث خلال الأزمنة القديمة كتطور المدن أو الدول يسمى الجغرافيا:

الإقليمية	التاريخية	الطبيعية	البشرية
-----------	-----------	----------	---------

2. عرف مصطلح علم الجغرافيا بوصف الأرض في العهد:

اليوناني	الإسباني	الإغريقي	الروماني
----------	----------	----------	----------

3. من فروع علم الجغرافيا يتضمن دراسة كافة النواحي الجغرافية (العلاقات المكانية للظواهر والخصائص الطبيعية والبشرية والاقتصادية) تسمى الجغرافيا:

الإقليمية	التاريخية	الطبيعية	البشرية
-----------	-----------	----------	---------

4. علم يختص بدراسة التوزيع الجغرافي للظواهر الطبيعية والبشرية على سطح الأرض اسمه:

الكيمياء	الفيزياء	التاريخ	الجغرافيا
----------	----------	---------	-----------

5. النسبة بين القياسات على الخريطة وما يقابلها على الطبيعة عنصر من عناصر الخريطة يسمى:

مسقط الخريطة	مقياس الرسم	اتجاه الخريطة	إطار الخريطة
--------------	-------------	---------------	--------------

6. علم تختص بدراسة عناصر البيئة الطبيعية الذي يعيش فيها الإنسان وليس له دخل في نشأته يسمى

الجغرافيا الإقليمية	الجغرافيا التاريخية	الجغرافيا الطبيعية	الجغرافيا البشرية
---------------------	---------------------	--------------------	-------------------

7. علم تختص بدراسة النشاط البشري وتوزيع الإنسان على سطح الأرض يسمى:

الجغرافيا الإقليمية	الجغرافيا التاريخية	الجغرافيا الطبيعية	الجغرافيا البشرية
---------------------	---------------------	--------------------	-------------------

8. العلم الذي يهتم بما حدث خلال الأزمنة القديمة كتطور المدن أو الدول يسمى:

الجغرافيا الإقليمية	الجغرافيا التاريخية	الجغرافيا الطبيعية	الجغرافيا البشرية
---------------------	---------------------	--------------------	-------------------



9. النسبة بين القياسات على الخريطة وما يقابلها على الطبيعة يسمى:

مسقط الخريطة	مقياس الرسم	إطار الخريطة	عنوان الخريطة
--------------	-------------	--------------	---------------

10. هو الذي يضم جميع محتويات الخريطة داخله ويكون على شكل مربع أو مستطيل

مسقط الخريطة	مقياس الرسم	إطار الخريطة	عنوان الخريطة
--------------	-------------	--------------	---------------

11. مجموع الموجودات الكائنة من مختلف صور المادة والزمان والمكان يسمى:

السدوم	الكون	الشهب	النيازك
--------	-------	-------	---------

12. الوحدة الأساسية للكون وهي نظام نجمي يتكون من بلايين النجوم والغبار الكوني تسمى

السدوم	المجرة	الشهب	النيازك
--------	--------	-------	---------

13. سحب كونية من غازات متآنية بين النجوم والغبار وتشكل من 10 - 12% من المجرة تسمى

السدوم	المجرة	الشهب	النيازك
--------	--------	-------	---------

14. قطع كبيرة وصلبة تتكون من الأحجار الحديدية تأتي من الفضاء الخارجي تسمى

السدوم	المجرة	الشهب	النيازك
--------	--------	-------	---------

15. أقرب كواكب المجموعة الشمسية وأصغرها وهو كوكب صخري اسمه

المشتري	الأرض	عطارد	المريخ
---------	-------	-------	--------

16. أكبر كواكب المجموعة الشمسية ويغطي سطحه سحب الأمونيا والميثان هو كوكب

المشتري	الأرض	عطارد	المريخ
---------	-------	-------	--------

17. الكوكب الوحيد الذي توجد عليه حياة ويصلح لعيش الإنسان هو كوكب

المشتري	الأرض	عطارد	المريخ
---------	-------	-------	--------

18. أشعة غير مرئية وتتألف من الأشعة تحت الحمراء هي الأشعة:

الضوئية	الحرارية	فوق البنفسجية	الحيوية
---------	----------	---------------	---------





ب. أكتب المفاهيم أو المصطلح العلمي الدال على العبارات التالية:

المفهوم / المصطلح	العبارات
	علم يختص بدراسة التوزيع الجغرافي للظواهر الطبيعية والبشرية على سطح الأرض
	تختص بدراسة عناصر البيئة الطبيعية الذي يعيش فيها الإنسان وليس له دخل في نشأته
	علم يطلق على الأشكال التضاريسية لسطح الأرض
	العلم الذي يختص بدراسة العلاقات المكانية للظواهر والخصائص الطبيعية والاقتصادية سواء على المستوى الإقليمي أو العالمي
	علم يختص بدراسة أشكال سطح الأرض ومعادنها وحفرياتها وطبقاتها.
	عبارة عن صورة مصغرة لمظاهر سطح الأرض أو لجزء منه ممثلة على لوحة مستوية بمقياس رسم معين
	هو الذي يضم جميع محتويات الخريطة داخله ويكون على شكل مربع أو مستطيل
	هي التي تشمل جميع أنواع الخرائط المرتبطة بالثروات الطبيعية والموارد الاقتصادية
	هي بيانات مكملة لبيانات التعداد حيث يتم إصدار نشرة سنوية عن المواليد والوفيات وحالات الزواج والطلاق
	عبارة عن عملية إسقاط لشبكة خطوط الطول ودوائر العرض من السطح الكروي إلى السطح المستوي
	النسبة بين القياسات على الخريطة وما يقابلها على الطبيعة



هو الذي يشير الى نقطة القطب الشمالي	
هو الذي يشير اليه الإبرة المغناطيسية الحرة الحركة	
الشمال الذي يوازي خط الطول الأوسط لمسقط الخريطة أو يوازي إطار الخريطة	
العملية الكلية لجمع وتصنيف وتبويب المعلومات الديموغرافية والاقتصادية والاجتماعية ونشرها لكل أفراد المجتمع	
هي بيانات مكملة لبيانات التعداد حيث يتم إصدار نشرة سنوية عن المواليد والوفيات وحالات الزواج والطلاق	
عبارة عن دائرة معارف تغطي ميادين مختلفة من العلوم والآداب	
تتخصص في تسجيل كل ما كتب عن موضوع معين على المستوى العالمي	
يقصد به مجموع الموجودات الكائنة من مختلف صور المادة والزمان والمكان	
الوحدة الأساسية للكون وهي نظام نجمي يتكون من بلايين النجوم والغبار الكوني	
سحب كونية من غازات متأينة بين النجوم والغبار وتشكل من 10-12% من المجرة	
أجسام صخرية تظهر على شكل خطوط ضوئية ثم تتلاشي	
جرم فلكي غير مضيء يتكون من حبيبات خشنة وغازات تحيط بها سحابة مضيئة	
أجرام سماوية مظلمة تستمد نورها من انعكاس أشعة الشمس عليها	



أجرام سماوية مضيئة تتكون من الغازات والهيدروجين والهيليوم ودرجة حرارتها مرتفعة جدا	
قطع كبيرة وصلبة تتكون من الأحجار الحديدية تأتي من الفضاء الخارجي	
المجرة التي يقع ضمنها المجموعة الشمسية وتتبع لها	
هي أجسام صخرية تدور حول الشمس وأشكلاها غير محددة وتتركز 95% منها بين كوكب المريخ والمشتري	
خط وهمي يصل بين القطب الشمالي بالقطب الجنوبي ويميل بزاوية قدرها 23.5 غربا	
ظاهرتان طبيعيتان متعاكستان على الكرة الأرضية وتحدث لاختلاف قوة جذب الشمس والقمر وموقعهما بالنسبة للأرض	
تختص بدراسة كافة الظواهر الطبيعية التي تتمثل في البيئة التي يعيش فيها الإنسان والتي ليس للإنسان دخل في نشأتها	
الصخور التي كانت في أول الأمر منصهرة لشدة حرارتها ثم تصلبت إما فوق الأرض أو بين الطبقات	
الصخور التي تتكون من مفتتات الصخور النارية أو المتحولة أو الرسوبية نتيجة عمليات التعرية والتجوية	
عبارة عن هزات فجائية سريعة تصيب قشرة الأرض في شكل موجات	
عبارة عن خروج المواد المنصهرة من جوف الأرض عبر منطقة ضعف جيولوجي في قشرة الأرض	
انثناء في الطبقات الصخرية إما لأعلى أو لأسفل	
كسر في الطبقات الصخرية يصحبه تزحزح وحركة	



يحدث نتيجة حركة شد رأسية لا تصاحبها حركات جانبية	
يحدث نتيجة لحركات ضاغطة ولهذا يسمى انكسار الضغط	
زحف الحائط المعلق فوق صخور الحائط الأساسي	
يحدث نتيجة لمجموعة من الانكسارات التي تسبب في رفع كتلة صخرية وسطي الى أعلى	
تأثير العناصر الجوية في تفكك وتفتت وتحلل الصخور في موضعها	
تفكك الصخور وتفتتها دون أن يتغير تركيبها المعدني	
عبارة عن تفاعل مكونات الصخور المعدنية بالماء فتتحول مكونات الصخر الي تراكيب تختلف عن حالتها الأصلية	
عبارة عن أخاديد وقنوات طولية ضعيفة تفصل فيما بينها أشكال تشبه أضلع الحيوان	
هو جميع أجزاء النهر من روافده العليا وحتى المصب	
القناة المائية التي تمثل أعمق أجزاء النهر	
هو الأرض المنخفضة التي تمتد على طول جانبي مجري النهر	
جميع القنوات المائية للنهر	
مناطق واسعة يغطيها الجليد	
مساحة كبيرة تحيط بها القمم المرتفعة وتتجمع فيها الثلوج	



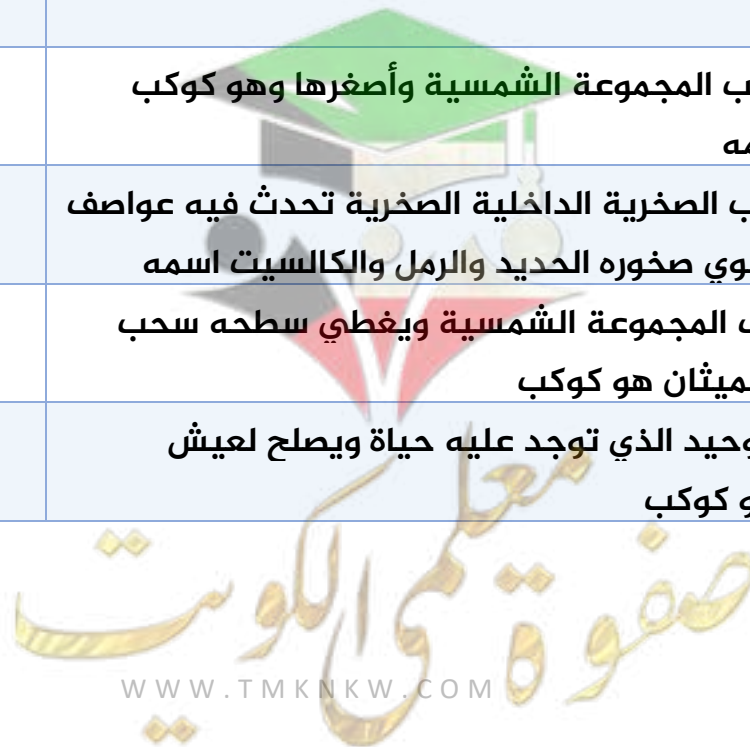
عبارة عن النهر الذي يخرج من حقل الثلج ويسير في الوادي الجليدي ببطء حتى خط الثلج	
الحافة الصخرية التي تشرف على البحر مباشرة بانحدار شديد	
عبارة عن فجوات أو فتحات محفورة في الجروف البحرية بصورة متقابلة	
عبارة عن أعمدة صخرية ناتئة كجزر في البحر ومتاخمة للجروف البحرية	
تتكون عندما تنبثق المياه الجوفية طبيعياً من الباطن إلى سطح الأرض	

ج. أكمل العبارات التالية بما يناسبها من كلمات:

1	العالم الجغرافي القديم الذي قال إن الجغرافيا لا شيء سوى الإنسان والبيئة اسمه
2	أطلق على مصطلح الجغرافيا في العهد الإغريقي اسم
3	من فروع علم الجغرافيا يهتم بما حدث خلال الأزمنة القديمة كتطور المدن أو الدول يسمى
4	من فروع علم الجغرافيا يتضمن دراسة كافة النواحي الجغرافية (العلاقات المكانية للظواهر والخصائص الطبيعية والبشرية والاقتصادية) تسمى
5	بدأت دولة الكويت في إصدار المجموعة الإحصائية السنوية في عام
6	تتخصص في تسجيل كل ما نشر عن دولة ما تسمى
7	من الدول التي تجري تعداد كل عشر سنوات مثل
8	وزارة دولة الكويت المسؤولة عن حالات الزواج والطلاق هي



9	تتخصص في تسجيل كل ما كتب عن موضوع معين على المستوى العالمي
10	مجموع الموجودات الكائنة من مختلف صور المادة والزمان والمكان
11	الوحدة الأساسية للكون وهي نظام نجمي يتكون من بلايين النجوم والغبار الكوني تسمى
12	سحب كونية من غازات متأينة بين النجوم والغبار وتشكل من 10-12% من المجرة تسمى
13	أجسام صخرية تظهر على شكل خطوط ضوئية ثم تتلاشي تسمى
14	قطع كبيرة وصلبة تتكون من الأحجار الحديدية تأتي من الفضاء الخارجي تسمى
15	جرم فلكي غير مضيء يتكون من حبيبات خشنة وغازات تحيط بها سحابة مضيئة هي
16	أجرام سماوية مظلمة تستمد نورها من انعكاس أشعة الشمس عليها تسمى
17	أجرام سماوية مضيئة تتكون من الغازات والهيدروجين والهيليوم ودرجة حرارتها مرتفعة جدا تسمى
18	المجرة التي يقع ضمنها المجموعة الشمسية وتتبع لها هي مجرة
19	أقرب كواكب المجموعة الشمسية وأصغرها وهو كوكب صخري اسمه
20	من الكواكب الصخرية الداخلية الصخرية تحدث فيه عواصف ترابية وتحوي صخوره الحديد والرمل والكالسيت اسمه
21	أكبر كواكب المجموعة الشمسية ويغطي سطحه سحب الأمونيا والميثان هو كوكب
22	الكوكب الوحيد الذي توجد عليه حياة ويصلح لعيش الإنسان هو كوكب





23	من الكواكب الغازية العملاقة ويشكل الهيدروجين فيه نسبة 85% اسمه
24	تبلغ نسبة كتلة الشمس من جملة نظام المجموعة الشمسية
25	خط وهمي يصل بين القطب الشمالي بالقطب الجنوبي ويميل بزاوية قدرها 23.5 غربا يسمى
26	الخط الوقتي الذي يوجد عنده قراءتان مختلفتان يعرف باسم
27	تنقسم طبقات القشرة الأرضية إلى طبقتين طبقة السيلال وطبقة
28	طبقة تتكون من صخور جرانيتية وتتألف من خليط عنصري السليكا والألمنيوم
29	طبقة تتكون من صخور بازلتية وتتألف من عنصري السليكا والماغنسيوم
30	عبارة عن هزات فجائية سريعة تصيب قشرة الأرض في شكل موجات تسمى
31	جهاز رصد الزلازل يسمى
32	النقطة التي توجد داخل الأرض والتي تنشأ منها الزلازل تسمى
33	أقل أنواع الزلازل حدوثا هي
34	عبارة عن خروج المواد المنصهرة من جوف الأرض عبر منطقة ضعف جيولوجي في قشرة الأرض تسمى
35	انثناء في الطبقات الصخرية إما لأعلى أو لأسفل
36	كسر في الطبقات الصخرية يصحبه تزحزح وحركة
37	أنسب الصخور التي تستجيب لعمليات الطي والثني هي
38	تتم بواسطة قوة التيارات الهوائية واحتكاكها بالسطح تسمى
39	تتم بواسطة الرياح المسلحة بالرمال تسمى



تراكم الثلج في طبقات سميكة دون إذابة بسبب انخفاض درجة الحرارة يسمى	40
الحافة الصخرية التي تشرف على البحر مباشرة بانحدار شديد تسمى	41
تنشأ نتيجة لاصطدام الأمواج بنقاط الضعف الجيولوجي فتنتح الصخور مكونة فتحات وفجوات في هذه الصخور تسمى	42
عبارة عن فجوات أو فتحات محفورة في الجروف البحرية بصورة متقابلة تسمى	43
عبارة عن أعمدة صخرية ناتئة كجزر في البحر ومتاخمة للجروف البحرية	44
الابار التي تحفر في الصخور بغرض الوصول الي الخزان الجوفي تسمى	45
الآبار تنبثق مياهها تلقائيا دون الحاجة لاستخدام مضخة	46
هي أحواض مليئة بالمياه بعضها يغلي في هدوء والآخر بشكل انفجاري	47
عبارة عن نافورة فوارة مياهها ساخنة يكثر وجودها في مناطق النشاط البركاني	48
جميع المناطق المتأثرة بفعل الازدبة النشطة في العالم تسمى	49
المياه التي تجمعت في باطن الأرض تسمى	50





د. صف ما يلي:

- ❖ صف مجموعة العلوم الجغرافية التالية حسب نوعها في الجدول الذي يليها.
- (الاقتصاد - السكان - الجيومورفولوجيا - البحار والمحيطات - المناخ - الموارد المائية - الحضرة - السياسة - الخدمات - الحيوية)

الجغرافيا الطبيعية	الجغرافيا البشرية

❖ صف أنواع الخرائط التالية حسب التوزيعات في مكانها المناسب في الجدول الذي يليها.

- (التضاريس - السكان - العمران - الثروات الطبيعية - الجيولوجية)

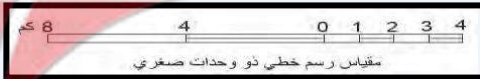
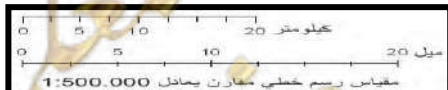
الخرائط البشرية	الخرائط الطبيعية	الخرائط الاقتصادية

❖ صف الظواهر التالية في مكانها المناسب في الجدول الذي يليها.

- (الباردنج - التموجات الرملية - النباك - الجلاميد المصقولة)

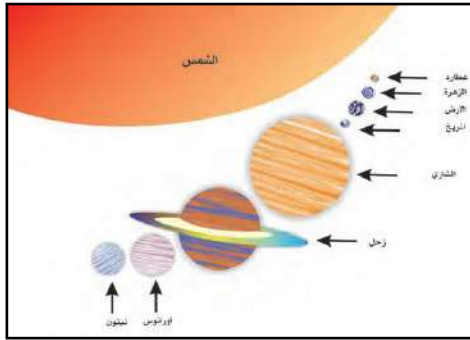
الارساب بفعل الرياح	النحت بفعل الرياح

❖ أكتب أنواع مقياس الرسم في الجدول التالي.

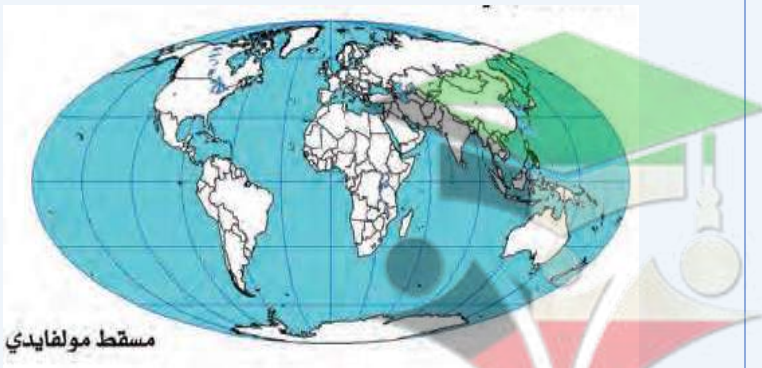
النوع	مقياس الرسم
	1سم لكل 10كم
	1:2000000
	1 200000
	 مقياس رسم خطي ذو وحدات صغيرة.
	 مقياس رسم خطي مقارن بمعدل 1:500,000

هـ. ضع عنوانا مناسباً للأشكال والصور التالية:

العنوان	الأشكال والصور
<p>كسوف الشمس</p>	
<p>تتابع الفصول الأربعة</p>	

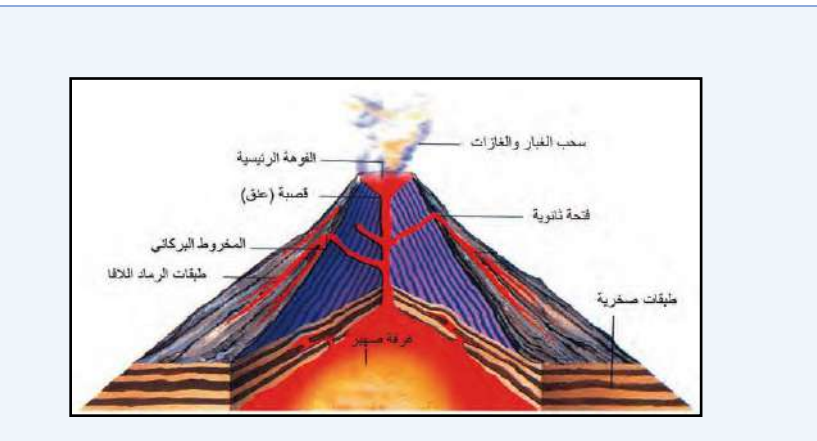
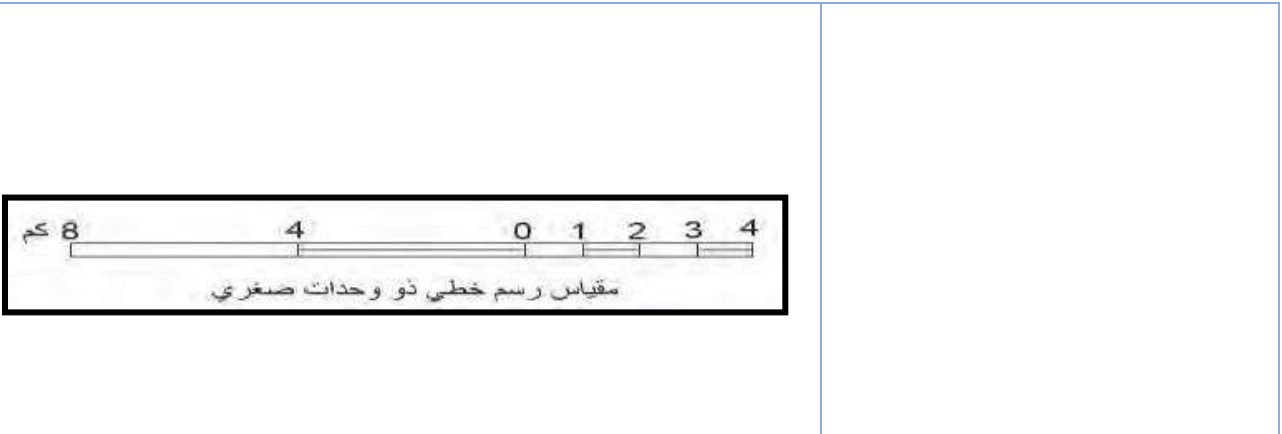


الشهاب



مسقط مولفايدي

مسقط مولفايدي



أجزاء المخروط البركاني




الكهوف البحرية



 <p>كثبان رملية هلالية</p>	
	الانكسار الأحدودي

السؤال الثاني:

أ. فرق بين كل مما يلي:

المقارنة	الشمال الحقيقي أو الجغرافي	الشمال المغناطيسي	الشمال الإحداثي
التعريف			
الرسم			

الخسوف الجزئي	الخسوف الكلي
الكسوف الجزئي	الكسوف الكلي



الصخور الرسوبية	الصخور النارية	المقارنة
		التعريف
		أنواعها
		مميزاتها

صخور رسوبية عضوية	صخور رسوبية كيميائية	صخور رسوبية ميكانيكية






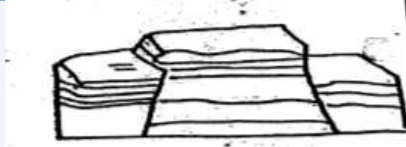
الأنواع	الزلازل التكتونية	الزلازل الجوفية (البلوتونية)	الزلازل الصناعية
التعريف			
مثال			

أثر البراكين على سطح الأرض (فوائد البراكين)	أثر البراكين على النشاط البشري (فوائد البراكين)

المقارنة	الالتواءات	الانكسارات
التعريف		
الانواع	- التواء وحيد الطرف - التواء متوازي - زاحف - مستلقي	- بسيط - أفقي - معكوس - زاحف - مدرج أو سلمى - هورست - أحدودي

معلمي الكويت
صفوة



الانكسار الاخذود	الانكسار الهورست	المقارنة
		التعريف
		الرسم

البري	التذرية	المقارنة
		التعريف
		الظواهر الناتجة عنهما

الأنهار الجليدية (الثلجات)	حقل الثلج	الغطاءات الجليدية
		



الآبار العادية	الآبار الإرتوازية

الينابيع الحارة	النافورات الحارة

التجوية الميكانيكية	التجوية الكيميائية

ب. علل لما يلي:

1. لعلم الجغرافيا أهمية كبيرة في حياتنا.
2. للجغرافيا دور فعال في عمليات التخطيط البيئي.
3. لعلم الجغرافيا توجيهات جغرافية في مجالات عدة.

صفوة معلم الكويت



4. للدراسة الميدانية أهمية في البحث العلمي.
5. أهمية الاستشعار عن بعد في دراسة تلوث البيئة.
6. للاستشعار عن بعد أهمية في دراسة الكوارث الطبيعية.
7. يعرف كوكب الزهرة بتوأم الأرض.
8. يعرف كوكب الأرض بالكوكب الأزرق ويتميز لونه باللون الأزرق.
9. يغلب على صخور كوكب المريخ اللون الأحمر.
10. تجريد كوكب بلوتو من تصنيفه ككوكب.
11. زيادة القطر الاستوائي للأرض عن القطر القطبي.
12. اختفاء الشمس عند القطب الجنوبي خلال فصل الصيف الشمالي.



13. حدوث الانتفاخ الاستوائي.

14. حدوث خسوف القمر.

15. حدوث كسوف الشمس.

16. حدوث الكسوف الحلقي.

17. حدوث المد والجزر.

18. تسمية الصخور النارية بالصخور الأولية.

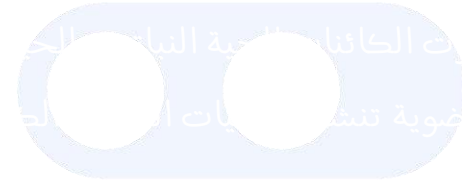
19. أهمية الصخور في حياتنا.

20. حدوث الزلازل. (نشأة الزلازل)

صفوة معلم الكوئيت
WWW.TMKNKW.COM



21. دور الكائنات الحية في تفتت الصخور.



22. تعتبر الرياح عاملا مهما في الاقليم الصحراوي.

كثرة الغطاء النباتي - كثرة المياه

23. تختلف أشكال الشبكات النهرية من نهر لأخر.

البيئات الجبلية - البيئات الصحراوية

24. حدوث الأمواج:

حركة المد

ج. ما النتائج المترتبة على ما يلي:

- ما النتائج المترتبة على هذه الظاهرة؟



صفوة معلم الكويت



- ما النتائج المترتبة على ميل محور الأرض.

- ما النتائج المترتبة على دوران الأرض حول الشمس؟
تتابع الفصول الأربعة (الاعتدال الربيعي)

د. أكتب فيما يلي:

1. الآثار المترتبة على الزلازل

2. أثر البراكين على سطح الأرض (فوائد البراكين)

3. أثر البراكين على النشاط البشري (فوائد البراكين)



مصادر المعلومات الجغرافية.

الأدوات والأجهزة التي يجب توافرها مع الباحث أثناء إجراء الدراسة الميدانية.

أذكر الأمور التي يجب على الباحث اتباعها عند إجراء الدراسة الميدانية.

المجالات التطبيقية لعملية الاستشعار عن بعد.

الوسائل المساعدة لعملية الاستشعار عن بعد.

مميزات الاستشعار عن بعد.





أ أنواع الشبكات النهرية:

وسائل نقل النهر لحمولته.

عدد عناصر النظام النهري

أجب عن حل المسألة التالية:

إذا كانت الساعة في مدينة الكويت التي تقع عند خط طول 45 شرقا هي الخامسة مساء فكم تكون الساعة في مدينة القاهرة التي تقع عند خط طول 30 شرقا.

تنب، 45 - 30 = 15





أكتب مسميات عناصر الخريطة على الخريطة التالية:

توجيه الخريطة

إطار الخريطة

مقياس الرسم

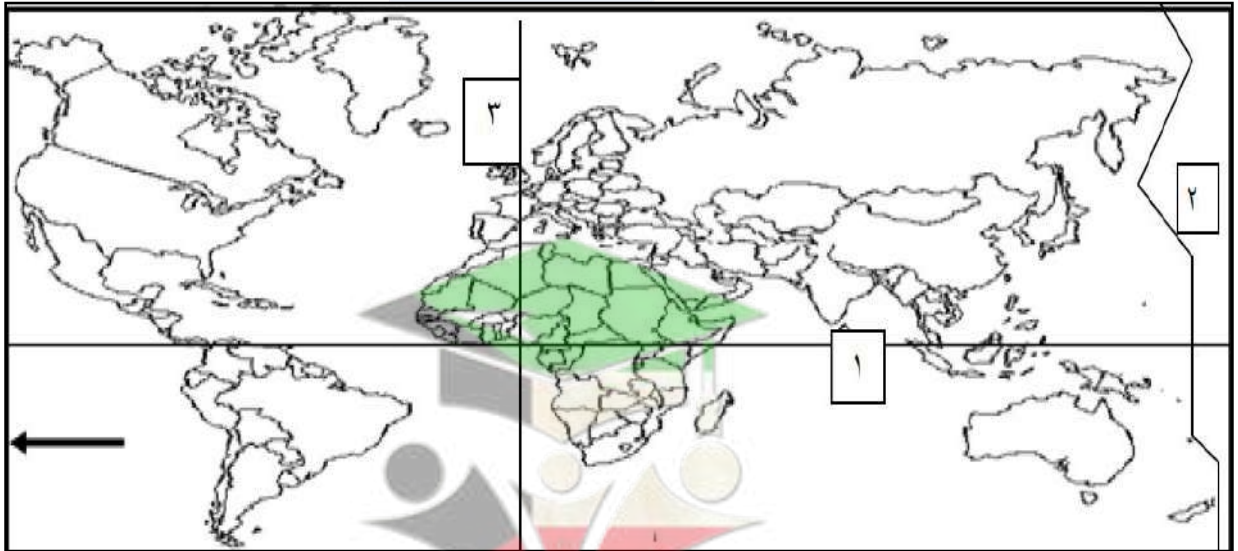
مقياس الرسم

الرموز والعلامات

الكثافة السكانية في أفريقيا

أكثر من 50 / كلم	أكثر من 50 / كلم
1 - 50 نسمة / كلم	1 - 50 نسمة / كلم
أقل من 1 نسمة / كلم	أقل من 1 نسمة / كلم
مدينة سكانها أكثر من 4 ملايين	مدينة سكانها أكثر من 4 ملايين
مدينة سكانها بين 1-4 ملايين	مدينة سكانها بين 1-4 ملايين

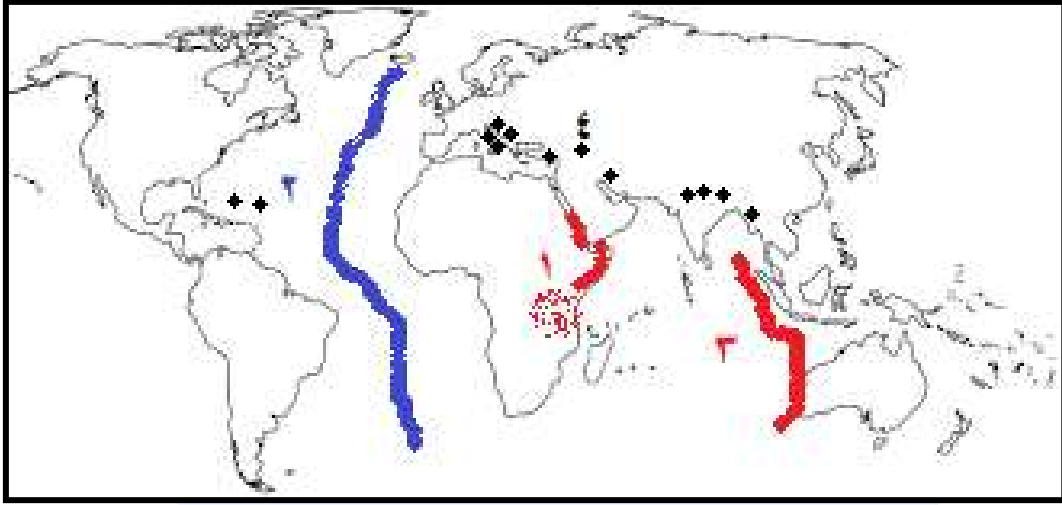
لاحظ الخريطة ثم اجب عن الأسئلة التالية:



1. رقم 2 على الخريطة يسمى. ()
2. رقم 3 على الخريطة يسمى. ()
3. رقم 1 على الخريطة يسمى. ()



من خلال ملاحظتك للخريطة التالية عدد المناطق التي تتركز فيها الزلازل والبراكين على سطح الأرض.



المناطق التي يتركز فيها الزلازل والبراكين على سطح الأرض:

- نطاق سواحل المحيط الهادي (حلقة النار) على الخريطة

- النطاق الألبني على الخريطة رقم (4)

- نطاق حافة وسط الأطلسنطي على الخريطة رقم

نطاق الأخدود الأفريقي على الخريطة رقم (1)

أكتب أجزاء المخروط البركاني على الشكل.





ثانيا: مبادئ علم الاقتصاد

أ. اختر البديل المناسب من بين البدائل التي تلي كل عبارة وضع خط تحتها:

1. الشخص الذي يقوم بتأليف ما تحتاجه عملية الإنتاج يسمى

السلعة	الحاجة	المنظم	الخدمة
--------	--------	--------	--------

2. كل شيء مادي ملموس حسيًا يحصل عليه الفرد بعد شرائه تسمى:

السلعة	الحاجة	المنظم	الخدمة
--------	--------	--------	--------

3. كل شيء معنوي غير ملموس يحصل عليه الفرد وينتفع منه بعد شرائه

يسمى:

السلعة	الحاجة	المنظم	الخدمة
--------	--------	--------	--------

4. هي رغبات الفرد في سبيل الحصول على السلعة أو الخدمة تسمى

السلعة	الحاجة	المنظم	الخدمة
--------	--------	--------	--------

5. يطلق على الفرد الذي يبيع السلعة يسمى:

البائع	المشتري	الحاجة	الخدمة
--------	---------	--------	--------

6. طلق على الفرد الذي يريد الحصول على سلعة بمقابل مادي يسمى:

البائع	المشتري	الحاجة	الخدمة
--------	---------	--------	--------

7. السلع التي يستخدمها الفرد مباشرة لإشباع حاجاته تسمى:

السلع الإنتاجية	السلع الاستهلاكية	السلع الضرورية	الخدمة
-----------------	-------------------	----------------	--------

8. السلع التي تستخدمها الشركات والمؤسسات لإنتاج سلع وخدمات تسمى:

السلع الإنتاجية	السلع الاستهلاكية	السلع الضرورية	الخدمة
-----------------	-------------------	----------------	--------

9. السعر الذي تتساوي فيه الكمية المعروضة مع الكمية المطلوبة تسمى:

قانون العرض	قانون الطلب	توازن السوق	الخدمة
-------------	-------------	-------------	--------

10. السوق الذي يعتبر أكثر ندرة في الواقع العملي ويعد الأمثل اقتصاديا هو

النظام الإسلامي	المنافسة الكاملة	اقتصاديات السوق	النظام الإسلامي
-----------------	------------------	-----------------	-----------------



ب. أكمل العبارات التالية بما يناسبها من كلمات:

- الشخص الذي يقوم بتأليف ما تحتاجه عملية الإنتاج يسمى ()
- عملية إنتاج وتبادل السلع والخدمات بين البائع والمشتري يسمى ()
- مرحلة يتم بها مزج الموارد الاقتصادية المطلوبة في أسلوب إنتاج محدد لإنتاج سلعة أو خدمة تسمى (الإنتاج)
- المرحلة التي يتم فيها إنتاج السلع والخدمات بشكلها النهائي اسمها (حلة السلع والخدمات)
- يمكن تسمية الموارد الاقتصادية باسم (عناصر الإنتاج)
- السلع التي تستخدمها الشركات والمؤسسات لزيادة قدرتها الإنتاجية لإنتاج سلع أو خدمات تسمى (الإنتاجية)
- أحد العلوم الاجتماعية ويدرس سلوك الإنسان بغرض الوصول لإشباع حاجاته المتعددة يسمى ()
- من الدول التي تطبق نظام اقتصاديات السوق الولايات المتحدة الأمريكية و () و () و (ألمانيا)
- الدولة التي تبنت اقتصاديات التخطيط المركزي عام 1949م هي ()
- الدولة التي تبنت اقتصاديات التخطيط المركزي عام 1922م هي ()
- يطلق على اقتصاديات السوق اسم ()
- العالم الاقتصادي الذي نادي بالحرية الاقتصادية يسمى ()
- الفكر الذي يستمد منه نظام اقتصاديات التخطيط المركزي يسمى ()



- يطلق على نظام اقتصاديات التخطيط المركزي في القرن العشرين اسم ()
- الملكية الخاصة للموارد الاقتصادية تعتبر من أهم مبادئ نظام ()
- النظام الاقتصادي الذي يقوم على مبدأ العدالة الاجتماعية والتوزيع العادل للدخل هو ()
- الشخص الذي لديه سلعة أو خدمة ويرغب في بيعها مقابل سعر معين اسمه ()
- الشخص الذي يرغب في شراء سلعة أو خدمة بمقابل مادي اسمه ()
- السوق الذي يعتبر أكثر ندرة في الواقع العملي ويعد الأمثل اقتصادياً هو ()
- السوق الذي يعد الأسوأ اقتصادياً حيث يعتمد على منتج واحد هو ()
- الاسم الذي يطلق على البائع هو (العرض)
- الاسم الذي يطلق على المشتري هو (الطلب)
- الحيز أو الوسط الذي تتم من خلاله مبادلة السلع والخدمات بين البائعين والمشتريين بمقابل نقدي يسمى (السوق)
- أهم المقاييس الاقتصادية التي تستخدم لقياس حالة اقتصاد الدولة من عام لآخر هي متوسط دخل الفرد و ()
- تتعدد طرق حساب الناتج المحلي الإجمالي منها طريقة الإنتاج وطريقة ()
- يعتبر أهم وأكبر قطاعات الإنفاق في الدولة يسمى ()
- ما يقوم المستهلك بشراؤه من السلع والخدمات يسمى ()
- يندرج بناء المستشفيات والمدارس والطرق تحت نوع من الإنفاق يسمى ()



- كل الاستثمارات والقطاعات التجارية التي تتم داخل الدولة تسمى ()
 - جميع ما يتم بيعه من سلع وخدمات للدول الأخرى يسمى ()
 - جميع السلع التي يتم شرائها من خارج الدولة تسمى ()
- ج. أكتب المفاهيم أو المصطلح العلمي الدال على العبارات التالية:

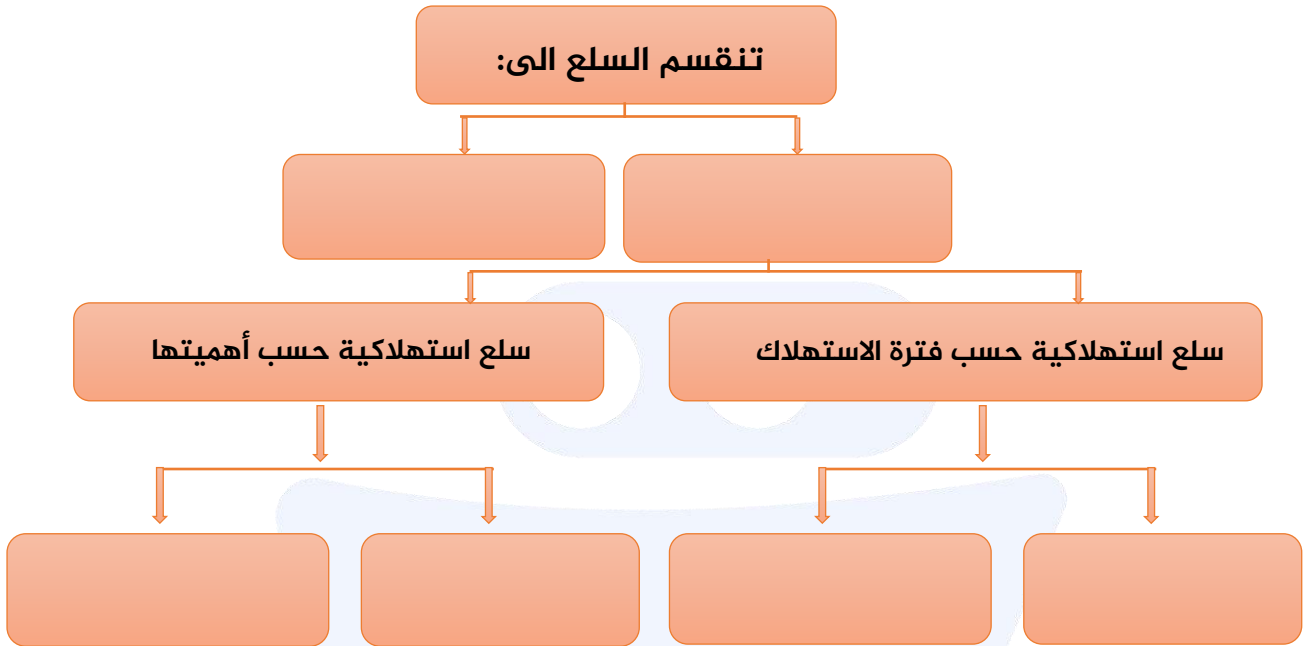
المفهوم	العبرة
	وجود علاقة عكسية بين الكمية المطلوبة للسلعة وسعرها مع ثبات العوامل الأخرى
	وجود علاقة طردية بين السعر والكمية المعروضة مع ثبات العوامل الأخرى
	جدول يبين الكميات المطلوبة من سلعة معينة عند مستويات مختلفة من الأسعار
	جدول يبين الكميات التي يرغب في عرضها أو بيعها عند كل مستوى سعري
	السلع التي تحقق عند شرائها نفس درجة الإشباع التي نحصل عليها عند شراء السلعة الأخرى
	السلع التي لا يمكن استهلاكهما الامعا
	الشخص الذي لديه سلعة أو خدمة ويرغب في بيعها مقابل سعر معين
	الشخص الذي يرغب في شراء سلعة أو خدمة بمقابل مادي
	وجود ندرة في الموارد الاقتصادية المتاحة بسبب حاجات الأفراد المتزايدة في ظل محدودية الموارد الاقتصادية



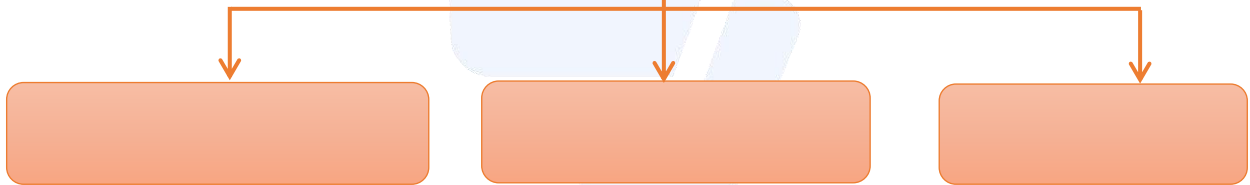
أحد العلوم الاجتماعية ويدرس سلوك الإنسان بغرض الوصول لإشباع حاجاته المتعددة	
العناصر المطلوبة لإنتاج السلع والخدمات في المجتمع	
رغبات الفرد في سبيل الحصول على السلعة أو الخدمة	
كل شيء مادي ملموس حسياً يحصل عليه الفرد بعد شرائه	
كل شيء معنوي غير ملموس يحصل عليه الفرد وينتفع منه بعد شرائه	
الشخص الذي يقوم بتأليف ما تحتاجه عملية الإنتاج	
رحلة يتم بها مزج الموارد الاقتصادية المطلوبة في أسلوب إنتاج محدد لإنتاج سلعة أو خدمة	
مجموعة من التشريعات والأفكار التي تبنتها المجتمعات المختلفة خلال فترات تاريخية متفاوتة	
جميع ما يتم بيعه من سلع وخدمات للدول الأخرى	
جميع السلع التي يتم شرائها من خارج الدولة	
مجموعة من الأشخاص الراغبين في الحصول على وظيفة وقادرون على العمل ويقومون بالبحث عن الوظيفة	
كل ما هم بين 18 عاماً و70 عاماً ولديهم القدرة والرغبة في العمل	
قسمة عدد العاطلين عن العمل على مجموع قوة العمل في 100	
الارتفاع المستمر في المستوي العام لأسعار السلع والخدمات في فترة زمنية محددة	
مجموع السياسات التي تتخذها الحكومة والتي تؤدي إلى زيادة النمو الاقتصادي بدافع ذاتي	



أكمل المخططات التالية:

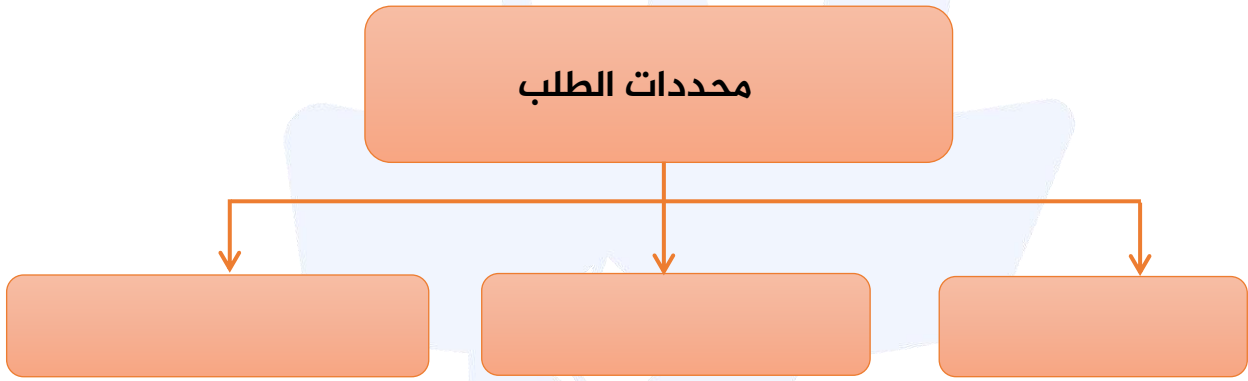
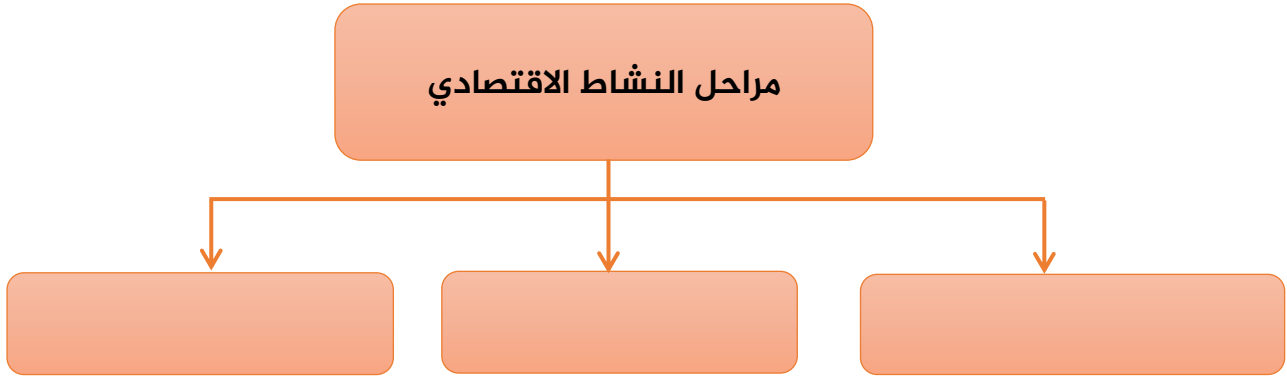


خصائص المشكلة الاقتصادية



عناصر مكونات السوق





علل لما يلي:

❖ يعتبر علم الاقتصاد محور مهم وأساسي للحياة اليومية للأفراد داخل المجتمع.

❖ أهمية دراسة علم الاقتصاد

❖ لا يقصد برأس المال كمورد اقتصادي النقود.



❖ ارتباط علم الاقتصاد بكثير من العلوم الأخرى

❖ ظهور المشكلة الاقتصادي.

❖ صعوبة تطبيق النظم الاقتصادية بشكل كامل.

❖ لجأت الكثير من الدول في تبني نظم اقتصادية مختلطة.

❖ تسمية نظام الاقتصاد الإسلامي بهذا الاسم.

❖ السوق حالياً غير محصور في حيز محدود

❖ تعتبر دول الخليج العربي أفضل حالا من الدول الأخرى رغم امتلاك الدول الأخرى لنتائج محلي أكبر؟

❖ حدوث انكماش اقتصادي للدولة.

❖ تعرض الدول لموجه من الارتفاع في اسعار السلع والخدمات (حدوث التضخم)

❖ أهمية النمو الاقتصادي للدولة.



صفوة معلمي الكويت

جـ أجب عن الأسئلة التالية:

❖ عدد أهداف اقتصاد الدولة.

❖ ما هي خصائص المشكلة الاقتصادية؟

❖ عدد أنواع النظم الاقتصادية.

❖ عدد المعايير التي تتبعها الأنظمة الاقتصادية المختلفة لحل المشكلة الاقتصادية.

❖ اذكر العوامل المؤثرة في الطلب

❖ ما هي محددات العرض؟

❖ ما هي الفئات التي لا تدخل في حجم قوة العمل؟

❖ ما النتائج المترتبة على انخفاض الإنفاق الاستثماري للشركات:

❖ ما دور الدولة في معالجة مشكلة التضخم؟

❖ أذكر أهمية النمو الاقتصادي للدولة.

صفوة علمي الكويت

❖ عدد العوامل التي تحفز اقتصاد الدولة نحو معدلات نمو عالية.

-
-
-
-

❖ ما دور الدولة في معالجة مشكلة الانكماش الاقتصادي وارتفاع البطالة؟



🔴 قارن بين الموارد الاقتصادية في الجدول التالي:

الأرض (Land)	العمل (Labor)	رأس المال (Capital)	المنظم (Entrepreneur)
تشمل الموارد الطبيعية وكل ما على سطح الأرض وما في باطنها وليس للإنسان دور في وجودها.	الجهد الذي يبذله الإنسان سواء بدنياً أو ذهنياً لإنتاج السلع والخدمات.	الآلات والمعدات والمباني وغيرها من المواد اللازمة للإنتاج السلع والخدمات.	الشخص (سواء أكان طبيعياً أم معنوياً) الذي يقوم بتأليف ما تحتاجه عملية الإنتاج من الموارد الطبيعية وأعمال ورأس المال.
مثال: الماء، والشجر، والمعادن، والنفط، وثروات البحار وغيرها.	مثال: العامل.	مثال: الآلات والمعدات والمباني والأدوات المستخدمة في الإنتاج، والمخزون من المواد الأولية والسلع الوسيطة.	مثال: قيام المنظم باختيار موقع العمل واحتياجاته من الموارد الاقتصادية الأخرى، وكذلك قيام المنظم بالإشراف والرقابة على سير العمل وغيرها

صفوة معلم الكويت



❶ فرق بين أنواع السلع حسب ما هو مطلوب في الجدول التالي:

المقارنة	السلع الاستهلاكية	السلع الإنتاجية
التعريف	السلع التي يستخدمها الفرد مباشرة لإشباع حاجاته	السلع التي تستخدمها الشركات والمؤسسات لإنتاج سلع وخدمات
الأمثلة	الغذاء - المنزل - السيارة - الملابس	الآلات والمعدات - وسائل نقل البضائع

المقارنة	السلع الاستهلاكية المعمرة	السلع الاستهلاكية غير المعمرة
التعريف	السلع التي يستطيع الفرد استخدامها لفترة طويلة	السلع التي لا يستطيع الفرد استخدامها لفترة طويلة
الأمثلة	المسكن - السيارة - الإلكترونيات	الغذاء - المشروبات - الدواء

المقارنة	السلع الاستهلاكية الضرورية	السلع الاستهلاكية الكمالية
التعريف	السلع التي لا يستطيع الفرد الاستغناء عنها	السلع التي يستطيع الفرد التوقف عن استهلاكها
الأمثلة	الغذاء - المنزل - المشروبات - الملابس	المجوهرات - الإكسسوارات - الألعاب الإلكترونية

❷ فرق بين صفات الأنظمة الاقتصادية في الجدول التالي.

اقتصاديات السوق	اقتصاديات التخطيط المركزي	النظام المختلط	النظام الإسلامي
الملكية الخاصة للموارد الاقتصادية	الملكية العامة للموارد الاقتصادية	الملكية الخاصة والعامة للموارد الاقتصادية	الملكية الخاصة والعامة للموارد الاقتصادية
التركيز على المنافسة بين البائعين لاستقطاب المستهلكين	التخطيط المركزي من قبل الحكومة للنشاط الاقتصادي	يجمع بين نظام اقتصاديات السوق ونظام اقتصاديات التخطيط المركزي	تقوم الحرية الاقتصادية بحدود الحلال والحرام في المعاملات المالية
تحقيق أعلى الأرباح والمنافع التي يحصل عليها الجميع من المستهلكين ومنتجين	تحدد الحكومة كمية الإنتاج وكيفية توزيع الدخل بين الأفراد	تقوم الحكومة بدور تنظيم الحياة الاقتصادية بجانب الخدمات الأساسية	تقوم على مبدأ العدالة الاجتماعية عن طريق مساعدة الفقراء (الزكاة) والتوزيع العادل للدخل



٢٠ قارن بين الأنظمة الاقتصادية المختلفة في الجدول التالي:

النظام الإسلامي	النظام المختلط	اقتصاديات التخطيط المركزي	اقتصاديات السوق	النظام الاقتصادي أوجه المقارنة
مختلط	مختلط	عامة	خاصة	ملكية الموارد الاقتصادية
مختلط	مختلط	مركزي لاتخاذ القرار	إشرافي لسن القوانين الاقتصادية	دور الحكومة
مختلط	مختلط	الحكومة	السوق عن طريق الطلب والعرض	تحديد الأسعار

٢١ فرق بين السلع البديلة والسلع المكملة في الجدول التالي.

المقارنة	السلع البديلة	السلع المكملة
التعريف	هي السلع التي تحقق عند شرائها نفس درجة الإشباع التي نحصل عليها عند شراء السلعة الأخرى	هي السلع التي لا يمكن استهلاكهما إلا معاً
الأمثلة	الهواتف النقالة الذكية - بديل العصير - القهوة - الشاي	الهاتف النقال وشريحة الهاتف - جهاز تشغيل الألعاب الإلكترونية وقرص اللعبة

٢٢ قارن بين سمات سوق المنافسة الكاملة وسوق الاحتكار في الجدول التالي:

سوق الاحتكار	سوق المنافسة الكاملة
1. وجود بائع وحيد في السوق	1. وجود عدد كبير من البائعين والمشتريين للسلعة
2. السلعة في هذا السوق وحيدة وليس لها بدائل قريبة	2. تجانس السلعة في السوق
3. وجود عوائق كثيرة تمنع المنافسين من الدخول للسوق	3. توافر معلومات لدي المشتري والبائعين
4. البائع في هذا السوق هو من يتحكم بالسعر	4. وجود حرية للدخول والخروج من السوق
	5. البائع لا يتحكم بالسعر في هذا السوق



سوق المنافسة الاحتكارية	سوق احتكار القلة
1. كثرة عدد البائعين والمشتريين	1. عدد البائعين في هذا السوق قليل
2. حرية الدخول والخروج من السوق	2. السلع بدائل قريبة من بعضها بعضا
3. عدم تطابق السلع	3. قرارات المتنافسين في هذه الأسواق تؤثر على بعضها بعضا
4. قدرة البائع على التحكم في السعر	

❖ فرق بين طريقة الانتاج وطريقة الإنفاق في الجدول التالي.

طريقة الانتاج أو القيمة المضافة	طريقة الانفاق
احتساب القيمة السوقية لمجموع السلع والخدمات النهائية والتي يتم انتاجها خلال عام فقط	احتساب كل ما ينفق داخل الدولة خلال سنة واحدة من قبل كل القطاعات المختلفة بالدولة

❖ فرق بين القطاعات التالية حسب ما هو مطلوب منك في الجدول:

اسم القطاع	القطاع العائلي	القطاع الحكومي	قطاع الاعمال	القطاع الخارجي
التعريف	أهم وأكبر القطاعات وهو ما نقوم نحن المستهلكين بشراؤه من سلع وخدمات	ما نقوم بإنفاقه من بناء مدارس ومستشفيات وطرق	هو مجموع ما ينفقه قطاع الأعمال والاستثمار داخل الدولة	ما نبيعه من سلع وخدمات للدولة الأخرى كالنفط
التسمية	الانفاق الاستهلاكي	الانفاق الحكومي	الانفاق الاستثماري	الصادرات

❖ فرق بين النمو الاقتصادي والتنمية الاقتصادية من حيث المفهوم في الجدول التالي:

النمو الاقتصادي	التنمية الاقتصادية
النسبة المئوية للزيادة في الناتج المحلي الإجمالي	مجموع السياسات التي تتخذها الحكومة والتي تؤدي الي زيادة النمو الاقتصادي بدافع ذاتي



⊖ صف محددات النمو والتنمية الاقتصادية في الجدول التالي:

(تحسين التعليم - زيادة الصادرات - تحسين المستوى الصحي - زيادة مستوى الاستهلاك - انخفاض معدلات التلوث - تحسين انتاجية العامل - الاستقرار السياسي - زيادة مستوى الدخل - حرية التعبير)

النمو الاقتصادي	التنمية الاقتصادية
<ul style="list-style-type: none"> - زيادة الصادرات - زيادة مستوى الاستهلاك - زيادة مستوى الدخل 	<ul style="list-style-type: none"> - تحسين التعليم - تحسين المستوى الصحي - انخفاض معدلات التلوث - تحسين انتاجية العامل - الاستقرار السياسي - حرية التعبير

⊖ صف الحاجات الاقتصادية التالية حسب نوعها في الجدول التالي:

(العلاج - الملابس - الغذاء - التعليم - الصحة - المنزل - الامن)

السع	الخدمات
الملابس - الغذاء - المنزل	العلاج - الامن - التعليم - الصحة

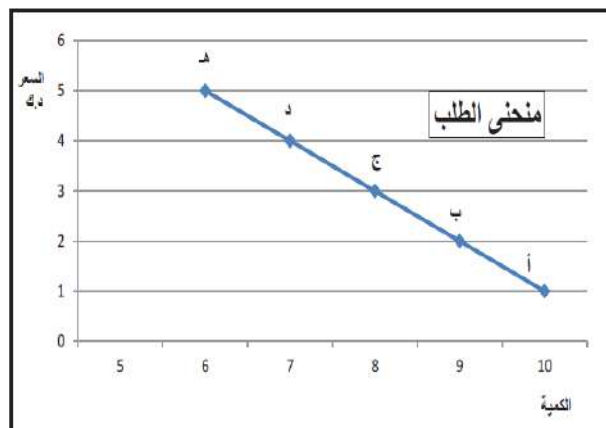




(تدريب على المسائل)

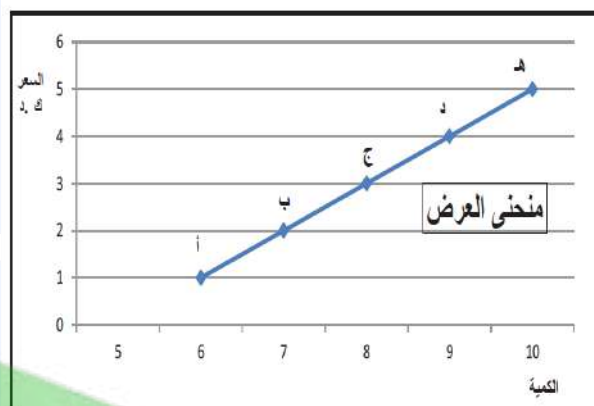
حول بيانات جدول الطلب على التفاح التالي الى منحنى طلب بياني:

الكمية المطلوبة	السعر	
10	1 دنانير	أ
9	2 دنانير	ب
8	3 دنانير	ج
7	4 دنانير	د
6	5 دنانير	هـ



حول بيانات جدول العرض على التفاح التالي الى منحنى طلب بياني:

الكمية المعروضة	السعر	
10	5 دنانير	هـ
9	4 دنانير	د
8	3 دنانير	ج
7	2 دنانير	ب
6	1 دنانير	أ





السوق	الكمية المعرضة	الكمية المطلوبة	السعر	
فائض طلب بمقدار 4 كيلو	6	10	1 دنانير	أ
فائض طلب بمقدار 2 كيلو	7	9	2 دنانير	ب
توازن السوق	8	8	3 دنانير	ج
فائض عرض بمقدار 2 كيلو	9	7	4 دنانير	د
فائض عرض بمقدار 4 كيلو	10	6	5 دنانير	هـ

من خلال دراستك للجدول السابق أجب عن الأسئلة التالية:

- أوجد السعر التوازني والكمية التوازنية في هذا السوق.

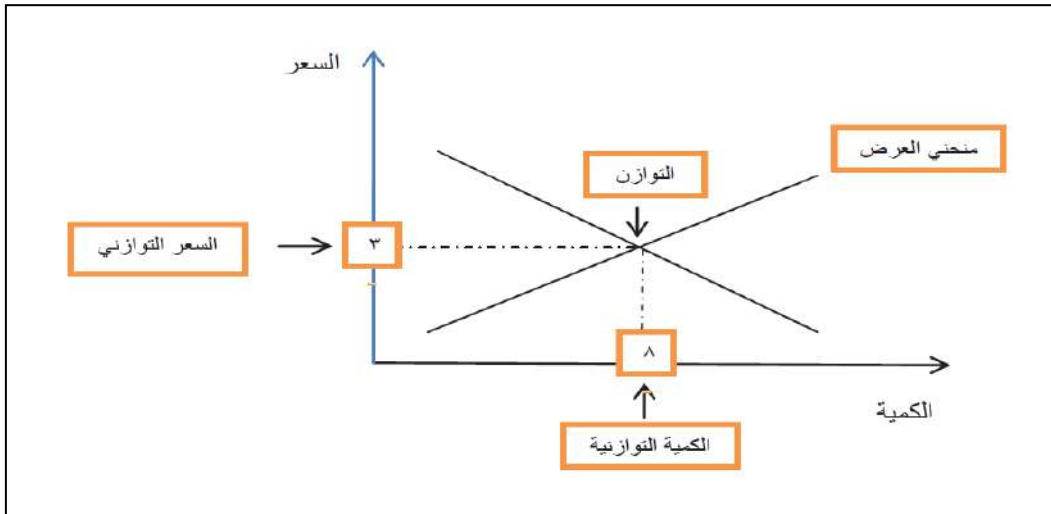
- الكمية التوازنية هي (3 دينار) - الكمية التوازنية هي

- ما المقصود بتوازن السوق؟

هو كمية المعروضة مع الكمية المطلوبة



- حول الجدول الي منحنى الطلب ومنحنى العرض مع رسم نقطة توازن السوق.



احسب الناتج المحلي الإجمالي لدولة الكويت بطريقة الإنتاج من خلال المثال التالي.

مثال: في عام معين (x) المجتمع ينتج سلعتين فقط (السلعة أ، والسلعة ب) وكان سعر السلعة (أ) يقدر في 40 دينار، وسعر السلعة (ب) يقدر في 20 دينار، وتم انتاج 2000 وحدة من السلعة (أ)، و500 وحدة من السلعة (ب).

$$= (500 \times 20) + (2000 \times 40)$$

احسب الناتج المحلي الإجمالي بطريقة الإنفاق لدولة الكويت مستعينا بالجدول التالي:

الواردات	الصادرات	الاستثمار الإجمالي	الانفاق الحكومي	الاستهلاك
66	72	90	55	460

قانون الناتج المحلي الإجمالي بطريقة الانفاق.

الناتج المحلي الإجمالي =

الناتج المحلي الإجمالي =





⊖ لاحظ الجدول التالي ثم أجب عن الأسئلة التي تليه:

أوجه المقارنة	الدولة الأولى	الدولة الثانية
الناتج المحلي الإجمالي	3 مليار دولار أمريكي	2 مليار دولار أمريكي
عدد السكان	3 مليون نسمة	1 مليون نسمة
متوسط دخل الفرد من الناتج المحلي الإجمالي	1000 دولار أمريكي	2000 دولار أمريكي

1. احسب متوسط دخل الفرد في الدولة الأولى.

القانون: متوسط دخل الفرد = الناتج المحلي الإجمالي ÷ عدد السكان

(الحل: $3000000 \div 3000 = 1000$)

2. احسب متوسط دخل الفرد في الدولة الثانية.

(الحل: $2000 = 100$ دولار)

(إذا كان لدينا دولة يبلغ حجم السكان فيها 100 مليون نسمة وتبلغ قوة العمل 50 مليون شخص في حين أن 40 مليون منهم موظفين)

⊖ احسب معد البطالة في الدولة في المثال السابق.

الحل =





⊖ لاحظ الجدول التالي ثم نفذ المطلوب منك:

السنة	النتاج المحلي الإجمالي
2014	2000000000 دولار
2015	2200000000 دولار

⊖ احسب معدل النمو الاقتصادي في هذه الدولة.

القانون: معدل النمو الاقتصادي = الناتج المحلي للسنة الحالية - الناتج المحلي للسنة

الماضية ÷ الناتج المحلي للسنة الماضية × 100

$$\text{الحل} = \frac{2000000000 - 2200000000}{2000000000} \times 100$$

