



3^A

العلوم

الصف الثالث الابتدائي

الفترة الدراسية الأولى





صفوة معلمي الكويت

رقم الصفحة

٥ الفهرس

٧ روابط QR فيديوهات الدروس

٥ حل كتاب الطالب

٦٧ تلخيص

٧٧ بنك الأسئلة

٩٥ تشجيرات

١٠٧ اختبارات قصيرة

١١٥ نماذج المشاريع والتقارير

صفوة معلم الكويت





فهرس المحتويات

الوحدة الاولى / تكيف الأسماك في بيئتها

- درس (١) / كيف تستطيع الاسماك العيش في الماء ؟ ١٣
- الدرس (٢) / كيف تتنفس وتتحرك الأسماك ؟ ١٤
- درس (٣) / لماذا تختلف أشكال أجسام الأسماك؟ ١٦
- درس (٤) / كيف نصطاد الأسماك ؟ ١٨
- فكر مع العلوم ٢٠
- درس (٥) / بماذا تتميز الطيور ؟ ٢٢
- درس (٦) / ما أهمية غطاء جسم الطائر؟ ٢٥
- درس (٧) / كيف تتغذى الطيور؟ ٢٧
- فكر مع العلوم ٢٩
- درس (٨) / أغذية جسم الحيوانات ٣١
- درس (٩) / كيف تتكيف الحيوانات مع موطنها (هجرة الطيور) ٣٣
- فكر مع العلوم ٣٤

الوحدة الثانية / تكامل العلوم مع المواد الأخرى

- العلوم المتكاملة (١) ٣٩
- العلوم المتكاملة (٢) ٤٠



الوحدة الثالثة / صحي في غذائي

- ٤٣ هرم الدليل الغذائي
- ٤٥ كيف اختار غذائي؟
- ٤٨ فكر مع العلوم
- ٤٩ الإنسان والهواء النظيف
- ٤٩ الهواء من حولي
- ٥١ كيف أحافظ على الهواء نظيفاً؟
- ٥٣ فكر مع العلوم
- ٥٥ أحوال الطقس والإنسان
- ٥٥ كيف تتعرف على حالة الطقس؟
- ٥٦ الطقس وسلامي
- ٥٨ دورة الماء في الطبيعة

الوحدة الرابعة: تكامل العلوم مع المواد الأخرى

- ٦٣ درس: العلوم المتكاملة (١)
- ٦٥ الدرس: العلوم المتكاملة (٢)



٦٧ تلخيص

٧٧ بنك الأسئلة

٩٥ تشجيرات

١٠٧ اختبارات قصيرة

١١٥ نماذج المشاريع والتقارير



قسم فيديوهات شرح الدر وس

صفوة معلمى الكوئت



al-morshid



المرشد
المشرف



صفوة معلمي الكويت



المستفسر والشؤون
والتعليم

روابط QR فيديوهات الدروس

	الهواء من حولي
	الإنسان والهواء
	كيف تتعرف على حالة الطقس؟
	الطقس وسلامتي
	دورة الماء في الطبيعة

	كيف تستطيع الأسماك العيش في الماء؟ كيف تتنفس وتتحرك الأسماك؟
	لماذا تختلف أشكال أجسام الأسماك؟ كيف نصطاد الأسماك؟
	بماذا تتميز الطيور؟ ما أهمية غطاء جسم الطائر؟
	كيف تتغذى الطيور؟ كيف تتكيف الطيور مع موطنها؟
	أغطية جسم الحيوانات
	هرم الدليل الغذائي
	كيف أختار غذائي؟





الوحدة الأولى تكيف الأسماك في بيئتها





للتنسيق والتسجيل
والاطلاع



رابط QR ليفديو الدرس

درس (1) / كيف نستطيع الاسماك العيش في الماء ؟

ما هي الأجزاء المشتركة بين الأسماك ؟

١- العين ٢- الفم ٣- القشور ٤- الخياشيم ٥- الذيل ٦- الزعانف

❖ النشاط (١):

حوض الأسماك.



❖ النشاط (٢):

من ملاحظتك للسمكة في الحوض، أعمل قائمة بالتراكيب الخارجية المشتركة للأسماك.

١ . العين
٢ . الفم
٣ . الزعانف
٤ . القشور

❖ نشاط ذهني :

تخيل أنك سمكة ، صمم نموذج سمكة من اختيارك.



الدرس (٢) / كيف ننفس ونحرك الأسماك؟



رابط QR ليفديو الدرس

ما هو التكيف؟

التكيف : هو قدرة الكائن الحي على العيش في بيئته .

علل لما يأتي :

١- لا تحتاج الأسماك عدة غوص مثل الإنسان؟

لأن أجسامها تمتلك مميزات تساعده على العيش في الماء .

٢- تستطيع الأسماك العيش في الماء .

- لأن لديها جسم انسيابي يساعدها على السباحة .

- لديها خياشيم تساعدها على التنفس .

- لديها زعانف تساعدها على السباحة .

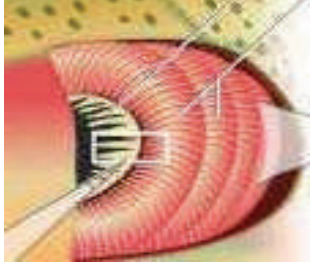

❖ النشاط (١): أكمل الجدول بعد ملاحظتك سمكتك في الحوض.

الرقم	طرق تكيف الأسماك
١	الفم و الخياشيم: الفم لتناول الطعام و الخياشيم للتنفس. الزعانف و الذيل: للحركة (السباحة)

❖ النشاط (٢): قابل بين أدوات الغوص والسمكة بالرسم في الجدول التالي:

طرق تكيف الأسماك	أدوات الغوص
الذيل و الزعانف	



طرق تكيف الأسماك	أدوات الغوص
<p>الخياشيم</p> 	

❖ النشاط الذهني:

احذف الزعانف من جسم السمكة، ثم اكتب النتائج المترتبة على ذلك:

١. لن تستطيع القدرة على التجديف.
٢. ستفقد التوازن.
٣. ستفقد القدرة على الدفع.



درس (٣) / لماذا تختلف اشكال اجسام الاسماك؟



رابط QR لفيديو الدرس

علل لما يأتي :

١- اختلاف أشكال أجسام الأسماك؟

ليتناسب شكل السمكة مع الماء الذي تعيش فيه .

٢- للقشور أهمية كبيرة للأسماك؟

- لأنها تساعد على السباحة .
- تحمي جسم السمكة .

ماذا يحدث إذا لم يكن للسمك قشور؟

يصبح جسمها ضعيف ويتأذى بفعل الماء والصخور .

كيف تختلف انسيابية جسم السمكة باختلاف عمق الماء؟

- قليل العمق (سطح) : الأسماك انسيابية وسريعة مثل : الميذ .

- متوسط العمق : الأسماك مفلطحة مثل الزبيدي .



- القاع (عميق) : الأسماك قليلة الانسيابية ومفلطحة جداً مثل سمك موسى .

❖ النشاط (١) : ماذا يغطي جسم السمكة؟

يغطي جسم السمكة (القشور).

❖ النشاط (٢) : السمكة و الصخور

مرر الصخرة البحرية على جسم السمكة (أ) و السمكة (ب)، ثم أكمل الجدول.

سمكة منزوعة القشور(ب)	سمكة لها قشور (أ)	الملاحظات
		
خدش جسم السمكة لعدم وجود الطبقة الحامية (القشور).	لم يخدش جسم السمكة لأن القشور طبقة حامية للسمكة.	

الوحدة الأولى : تكيف الأسماك في بيئتها



استنتج أهمية غطاء الجسم للسمة :

يحمي جسم السمكة .

❖ النشاط (٢): أكمل اللوحة التالية بوضع الأسماك في أماكن العيش المناسبة:



صفوة معلمى الكويت



❖ النشاط الذهني: كيف تتكيف السمكة في الصورة مع بيئتها البحرية ؟



رابط QR ليفديو الدرس

درس (٤) / كيف نصطاد الأسماك ؟

ما هي أدوات الصيد في البيئة الكويتية ؟

- ١- الصنارة . ٢- الميذار . ٣- الشبكة . ٤- القرقور . ٥- الحظرة .

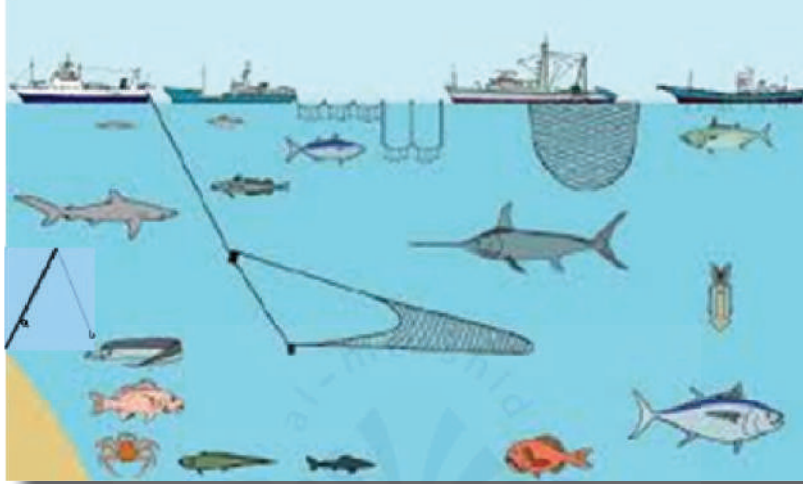
❖ النشاط (١): أدوات ميد الأسماك

الرقم	أداة الصيد	أرسمها
١	الشبكة	
٢	الصنارة	
٣	القرقور	



❖ نشاط (٢) :

صمم لوحة جدارية عن البيئة البحرية وأدوات الصيد المختلفة .



❖ نشاط ذهني :

أقنع زملاءك في الفصل بتحريك لقانون حظر صيد الربيان
وسمك الزبيدي في موسم معين.

لأنه موسم التبويض والتكاثر وبذلك تزداد الثروة السمكية.



فكر مع العلوم

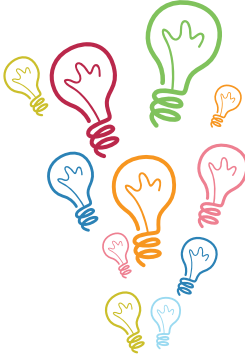
١- اختر الإجابة الصحيحة علمياً في ما يلي وضع علامة (✓) في المربع المقابل لها:

(أ) مكان يمكن العثور فيه على سمكة السبيطى .

() بالقرب من سطح البحر

() بالقرب من قاع البحر

(✓) من وسط ماء البحر



(ب) كائن حي يعيش في الماء ويتنفس الهواء الجوى

(✓) الدلافين

() القرش

() النقرور

أكمل الفراغ بجمللة علمية مناسبة.



٢- الزبيدي من الأسماك

١- جميع الأسماك تتنفس عن

طريق الخياشيم .

٣- نستنتج أن سمكة الزبيدي (تنفس عن طريق الخياشيم)

صفوة معلمى الكويت



٢- حدد برسم دائرة حول الحيوان في الصورة ثم بين طريقة تكيفه مع البيئة.



◆ اللون

◆ شكل الجسم

٣- جميع الكائنات البحرية تتنفس عن طريق الخياشيم. عبر عن مدى صحة هذه العبارة.



التنفس عن طريق الخياشيم تتنفس الحيوانات التي تعيش في الماء مثل الأسماك، والقشريات، والرّخويات، والدّيدان الحلقية باستخدام الخياشيم، وتتكون الخياشيم من أنسجة خيطيّة الشكل، شديدة التفرع والانشاء، وذلك لزيادة مساحة سطحها الخارجي، وزيادة كفاءة التّنفس، ولها غشاء رقيق جداً يسمح بتبادل المواد عبره، وعند مرور الماء المذاب فيه الأكسجين بالقرب من الخياشيم ينتقل الأكسجين من الماء إلى مجرى الدّم عن طريق خاصية الانتشار.

معلمي الكوّم
صفوة



درس (٥) / بماذا تتميز الطيور ؟



رابط QR لفيديو الدرس



ما هي الصفات التي تتميز معظم طيور الكويت ؟

- صغيرة الحجم . - فاتحة اللون . - مشابهة للبيئة .

كيف تكيفت الطيور لتناسب بيئاتها ؟

- لونها يناسب بيئتها .
- جسمها انسيابي يساعدها على الطيران والسباحة .
- أرجلها تناسب بيئتها وحركتها (برية - بحرية) .

❖ النشاط (١): طيور بلادي الكويت.

اكتب ما تعرفه عن :



متوسطة الحجم قوية القدمين
وتأكل الحشرات والفاكهة.



هو طائر ينتمي إلى صائفة
الذباب



غذائها نباتي أو حيواني

طيور بلادي: أبلق أسود الأذن أو أبلق إسباني أو أبو بليق إسباني

١. ألوانها: تكون لون الحنجرة وكذلك جانبي الرأس ذات لون أسود وكذلك الأجنحة، بينما يكون لون البطن أبيضاً

٢. أحجامها: ١٣,٥ - ١٥,٥ سم (٦, ٥ بوصة)



صفوة علمي الكويت

الوحدة الأولى: تكيف الأسماك في بيئتها



❖ النشاط (٢): أشكال أجسام الطيور.

افحص شكل جسم الطائر، أكمل المطلوب في الجدول:

اسم الطائر	ارسم شكل الجسم
١ بطة	
٢ دجاجة	

صف بكلمة علمية شكل جسم الطائر :

لها رجلان ، يغطي جسمها الريش ، ولها منقار.



❖ النشاط (٣): أصابع أرجل الطيور.

افحص أرجل الطائر، ثم أكمل المطلوب في الجدول:

افحص أرجل الطائر، ثم أكمل الجدول:

ارسم الأرجل	البيئة (برية - بحرية)	الطائر	
	بحرية		١
	برية		٢
	برية		٣
	برية		٤

صفوة معلمى الكويت



❖ النشاط الذهني:

عدد الطرق التي يمكننا من خلالها حماية الطيور البرية في دولة الكويت.



١. عمل محميات طبيعية للطيور المعرضة للانقراض.

٢. منع اصطياد الطيور الصغيرة و المعرضة

للانقراض ومنع الاصطياد خاصة في وقت التكاثر.



رابط QR ليفيديو الدرس



درس (٦) / ما أهمية فطام جسم الطائر؟

ما هي الطيور؟

هي كائنات يغطيها الريش ولها جناحان ورجلان وذيل وتمتاز بوجود المنقار وليس جميعها يستطيع الطيران .

لماذا يختلف الريش على جسم الطائر؟

يختلف بحسب مكانه ووظيفته .

ما أهمية الريش؟

- ريش عريض وقصير على الصدر والرقبة والجسم ← للتغطية والدفع .

- ريش طويل وقاسى على الذيل والجناحين ← للطيران .

كيف تكيفت الطيور في بيئاتها؟

١- جسم انسيابي يساعدها على الطيران والسباحة .

٢- زوج من الأجنحة والأرجل تساعدها على الطيران .

٣- نوع الريش يختلف بحسب مكانه ووظيفته .



❖ النشاط (١): خصائص الطيور. أكمل الجدول:

م	اسم الطائر	خصائصه العامة
١	النورس	أحد الطيور المائية، حجمه أكبر بقليل من الحمامة، وله جناحان كبيران، ورأس ومنقار كبيران، وعنقه قصيرة، أما ريشه فيختلف لونه تبعاً لعمره، وللفصل من السنة، ويمتلك القدرة على التعلم، يمتلك عدّة أساليب للتواصل، يعيش النورس على شكل مستعمرات

❖ النشاط (٢): غطاء جسم الطائر. أكمل الجدول:

الرقم	اسم الطائر	نوع الريش
١	الحمام	حول الرقبة (ريش الدقيق وريش الجسم) في الجناح (ريش الطيران وريش الساتر)
٢	البط	على الصدر (ريش الدقيق وريش الجسم) في الذيل (ريش الطيران وريش الساتر)

توقع وظيفة الريش:

- ١- حول الرقبة و على الصدر (للحماية والمحافظة على حرارة الجسم)
- ٢- في الذيل وفي الجناح (يكسيها القوة اللازمة للطيران)

❖ نشاط ذهني :

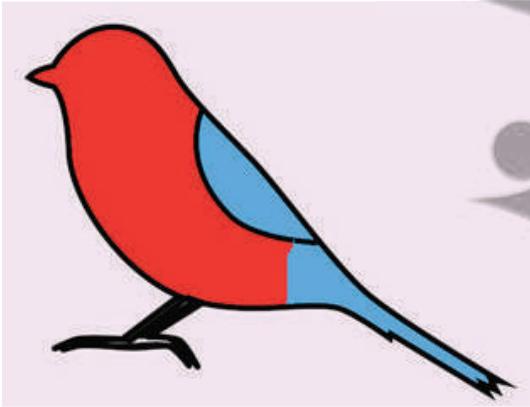
لون المكان المناسب لنوع الريش وفقاً لمفاتيح الرسم .

باللون الأزرق : ريش قاس (يوجد الريش القاس في الجناحان ،

والذيل)

باللون الأحمر : ريش ناعم (يوجد الريش الناعم في الرقبة

والرأس والصدر)



صفوة معلم الكويت





رابط QR ليفديو الدرس



درس (٥) / كيف ننفذ الطيور؟

تختلف مناقير الطيور باختلاف الغذاء .

ما هي أنواع المنقار؟

- ١- مدبب مخروطي .
٢- حاد معقوف .
٣- ذو صفائح مثقبة .



ما وظيفة المنقار؟







- ١- مدبب مخروطي ← لالتقاط الحبوب مثل الدجاج .
٢- حاد معقوف ← لتمزيق اللحوم مثل الصقر .
٣- ذو صفائح مثقبة ← لتناول الأسماك مثل البطة .

❖ النشاط (١): مناقير الطيور. أكمل الجدول:

نوع المنقار	اسم الطائر	
مفلطح ذو صفائح	بطة	
مدبب مخروطي	دجاجة	
معقوف	صقر	



❖ النشاط (٢): اختلاف مناقير الطيور. أكمل الجدول:



❖ النشاط الذهني:

صف بجملة من إنشائك المنقار الموضح في

الصورة، ثم حدد نوع الغذاء.

ان البومة شكل منقاره معقوف وحاد ويستعمل

لاقتناص الفريسة.

صفوة معلمة الكويت



فكر مع العلوم

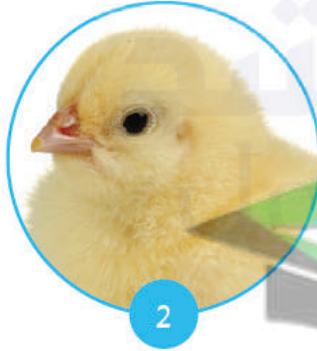


لاحظ أرجل الطيور في الشكل التالي ، ثم أجب عن المطلوب :



أي من الطائرين يستطيع السباحة ؟ الطائر رقم (٢)
السبب : لأن أرجله تساعده على التجديف في الماء.

تشير الصور إلى رأسين لطائرين.



علل / سبب عزوف الطائر رقم ٢ أعلاه عن تناول قطعة من اللحم.
لأن منقاره مدبب مخروطي يستطيع أن يلتقط به الحبوب ، ولا يستطيع منقاره تفتيت اللحم .

صفوة معلم الكوكت





النعام طير كبير له جناحان ولا يطير. ما هو في اعتقادك
سبب عدم قدرة النعام على الطيران؟
لأنه طائر كبير وثقيل وجناحيه صغيرة لا تستطيع رفع هذا
الوزن.



هل يمكن اعتبار الخفاش من الطيور؟
لا ، هو الحيوان الوحيد الذي يطير.
أعط سبباً واحداً.
السبب : لأنه من الثدييات.



درس (٨) / أغطية جسم الحيوانات



رابط QR ليفديو الدرس



ماذا يغطي جسم الحيوانات؟

- ١- اللبونات ← (شعر أو فرو).
- ٢- الطيور ← (ريش).
- ٣- الزواحف ← (حراشف).
- ٤- الأسماك ← (قشور).

علل لما يأتي :

- ١- لغطاء جسم الحيوانات أهمية كبرى .
لأنها تحمي الحيوانات من الحرارة والبرودة ومن العوامل البيئية الأخرى .
- ٢- كل حيوان يتميز بغطاء مناسب لجسمه .
ليتمكن من التكيف والعيش في بيئته .

ما أنواع أغطية أجسام الحيوانات؟

❖ النشاط (١): هل تشابه أغطية أجسام الحيوانات؟

تفحص أغطية أجسام الحيوانات، ثم أكمل الجدول:

الرقم	اسم الحيوان وغطاؤه
١	الجمال يغطي جسمه الوبر
٢	الحصان يغطي جسمه الشعر
٣	الخروف يغطي جسمه الصوف
٤	الثعبان يغطي جسمه الحراشف

❖ النشاط (٢): أغطية أجسام الحيوانات في وطني

ما علاقة غطاء الجسم بمكان المعيشة؟



غطاء الجسم:



مكان المعيشة : الصحراء

أهمية الغطاء : (الجراثيف) حمايتها
من حرارة الصحراء



مكان المعيشة : الصحراء

أهمية الغطاء : يحفظ جسمه من بيئة
الصحراء ذات الحرارة المرتفعة



مكان المعيشة : المحيطات

أهمية الغطاء : (القشور) حماية جسم
السمة



مكان المعيشة : الأشجار

أهمية الغطاء : (الريش) مساعدتها
على الطيران

❖ نشاط ذهني: لماذا لا يختبئ الحلزون داخل قوقعته ؟



- ✓ تمثل القوقعة الحماية بالنسبة للحلزون.
- ✓ تحميه من تقلبات الجو والطيور الصيادة.
- ✓ ويختبئ داخلها في فصل الشتاء.





رابط QR لفيديو الدرس



درس (٩) / كيف ننكيف الحيوانات مع موطنها (هجرة الطيور)

عرف هجرة الطيور .

هي رحلة موسمية تقوم بها أسراب من الطيور قاطعة مسافات طويلة عبر الصحارى والجبال والمحيطات .

كيف تهاجر الطيور ؟

تهاجر الطيور لمسافات طويلة جداً ليلاً ونهاراً دون توقف بدون طعام أو ماء وتستعد لتناول طعام غنى بالدهون .

علل : تهاجر الطيور مسافات طويلة .

١- للبحث عن المناخ الجيد . ٢- للبحث عن الطعام . ٣- للتزاوج والتكاثر .

اذكر مثلاً على الطيور المهاجرة .

النورس والبط البرى .

❖ النشاط (١) اكتب جملاً علمية مرتبطة بهجرة الطيور

١- تهاجر بعض الطيور في أسراب لمسافات طويلة جداً عبر الصحارى والجبال والمحيطات.

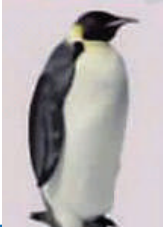
٢- يتنوع سبب هجرة الطيور بين البحث عن المناخ الجيد أو الطعام أو التزاوج.

❖ النشاط(٢): هجرة الطيور.



هل ترى جميع الطيور في دولة الكويت ؟ (لا)

أسماء الطيور	وقت الهجرة	أسباب الهجرة
أبو مجرف (بط)	الشتاء	للبحث عن الغذاء
زقراق السرطان (حنكور)	الصيف	للتفريخ أو أنه يمكث في الكويت في الصيف لعدم بلوغه سن التفريخ



❖ النشاط الذهني: لماذا لا ترى البطريق في دولة الكويت ؟

لأنها تعيش في المناطق الباردة و دولة الكويت من المناطق الحارة



فكر مع العلوم



١- تحتاج الطيور إلى غذاء وماء وهواء لكي تعيش ولكن نرى كثيراً من الطيور تهاجر ممن منطقة إلى أخرى.

اذكر سبباً يجعل هذه الطيور تهاجر من مكان إلى آخر.

- ★ تدني مستوى الإمدادات الغذائية، بسبب تغيّر المناخ الناتج عن تغيّر المواسم.
- ★ التزاوج بين الطيور من الأسباب المهمة والرئيسية التي تدفع الطيور للهجرة.

٢- اختر الإجابة الصحيحة بوضع علامة (✓) أمامها:

(أ) الجمال حيوان صحراوي يغطي جسمه وبر يساعده على تحمل حرارة الصحراء، أما الجربوع فلا يملك وبراً، فما الشيء الذي يساعد الجربوع على العيش في الصحراء وتحمل حرارته ؟



() طبقات الدهن في جسمه.

() ذيله الطويل.

(✓) حجمه الصغير و خروجه ليلاً.

() أرجله الطويلة.

(ب) ماهي الصفة التي لا تمتلكها الحيوانات التالية؟

() لها أربع أرجل.

(✓) يغطي جسمها حراشف.

() لها زوج من العيون.

() تعيش في المزارع.



٣- أجب عن الأسئلة بوضع أحرف الكلمة في المربعات .

د	ر	ع
---	---	---

(أ) غطاء جسم صلب قوي .

فا	ر	و
----	---	---

(ب) يصنع منه المعطف والقبعة الشتوية.

ح	ر	ا	ش	فا
---	---	---	---	----

(ج) تصنع منه الحقائب والأحزمة.

٤- اكتب اسم حيوان يشبه في غطاء جسمه هذا الحيوان.



غطاءه يشبه : الثعبان

صفوة معلم الكونت



al-morshid



المرشد
المشرف



صفوة معلمي الكويت

الوحدة الأولى: تكيف الأسماك في بيئتها

36



الاستفسار والشكاوى
والطلبات

الوحدة الثانية

تكامل العلوم مع المواد الأخرى



al-morshid



المُرشد
المشرف



صفوة معلمي الكويت

الوحدة الثانية : تكامل العلوم مع المواد الأخرى



العلوم المتكاملة (١)

❖ النشاط (١): تكيفات الأسماك. أكمل كيف تتكيف الأسماك مع بيئتها البحرية؟

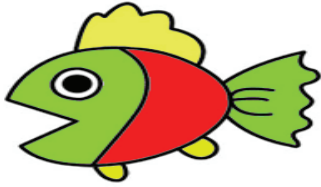
تحميني
(القشور)

تحركني
(الزعانف)

أتنفس بواسطة
(الخياشيم)



❖ النشاط (٢): ارسم سمكة من أسماك بلادك، ولونها بألوان جميلة.



❖ النشاط (٣):

احسب عدد الأرجل لثلاثة أرانب

$$12 = 3 \times 4 \text{ أرجلاً}$$



❖ النشاط (٤): صديق البيئة الصق صورة في الإطارات التالية:

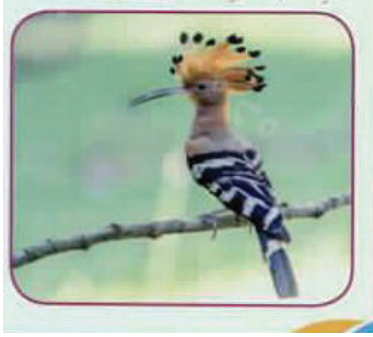
(ب) صورة تدل على طرق المحافظة على البيئة البحرية.



(أ) صورة تدل على تلوث البيئة البحرية.



العلوم المتكاملة (٢)



❖ النشاط (٢): نبذة عن طائر

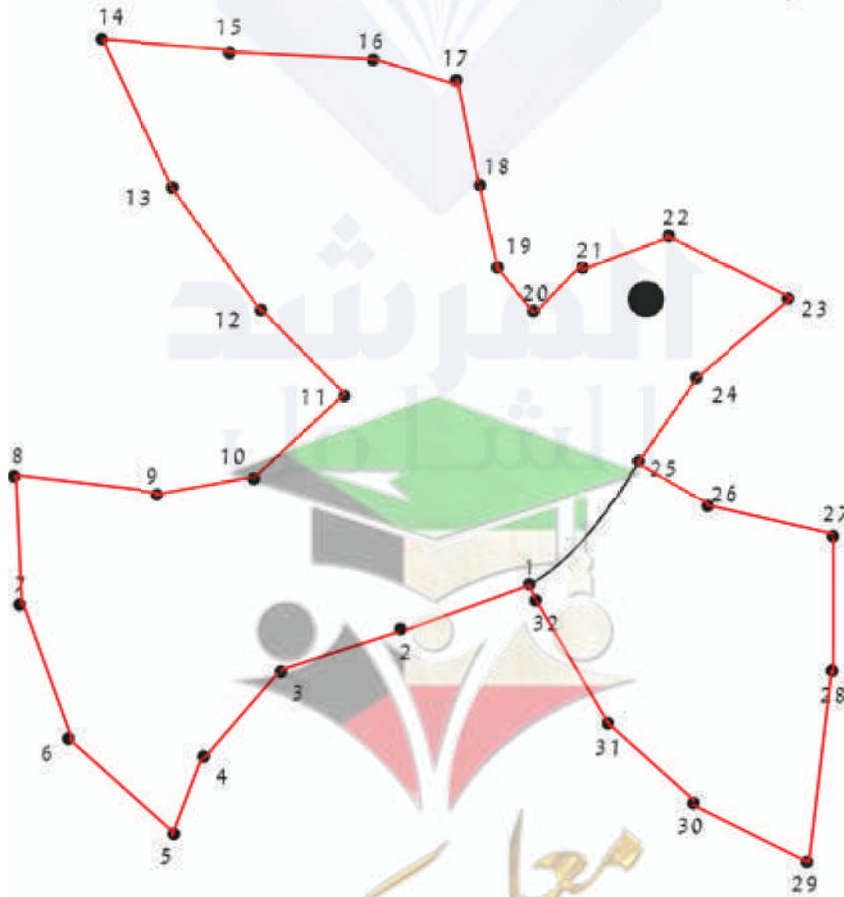
اكتب اسم الطائر و اسباب هجرته.

اسم الطائر: الهدهد

اسباب هجرته: بحثاً عن المناخ المعتدل و المناطق الخضراء وللتزاوج.

❖ النشاط (٣): اكتشف اسم الحيوان

صل الارقام المتسلسلة بخط، و اكتشف اسم الحيوان.



اسم الحيوان : حمامة



الوحدة الثالثة صحتي في غذائي

صفوة معلمى الكويت



al-morshid

المرشد

صفوة معلمي الكويت

الوحدة الثالثة : صحتي في غذائي





رابط QR ليفديو الدرس

هرم الدليل الغذائي

كم عدد المجموعات الغذائية ؟ ٦ مجموعات .

اذكر المجموعات الغذائية كما قسمها العلماء .

- مجموعة الخبز الحبوب .
- مجموعة الفواكة .
- مجموعة الحليب .
- مجموعة الخضراوات .
- مجموعة اللحوم والبيض .
- مجموعة الدهون والسكريات .

علل :

١ - للغذاء الصحي المتنوع أهمية كبيرة .

لأنه يساعد على بناء جسم قوى وسليم .

٢ - أهمية هرم الدليل الغذائي .

يساعد في معرفة الكمية التي يجب أن تأكلها يومياً من كل نوع .

كيف تختلف كمية الغذاء المختار من كل مجموعة غذائية ؟

تختلف وفق عدد الحصص المناسبة للإنسان .

وضح العوامل المختلفة التي تتحكم فى عدد الحصص .

١ - الصحة العامة ٢ - العمر ٣ - (النوع - ذكر - أنثى) .

❖ النشاط (١): المجموعات الغذائية:

أكمل الجدول التالى:

المجموعات الغذائية	أصناف الأطعمة
١ - الخبز والحبوب	(الأرز - الذرة - القمح - الخبز)
٢ - الخضراوات	(الخيار - الجزر - طماطم)
٣ - الفواكة	(العنب - التفاح - التين)
٤ - اللحوم والبيض	(البيض - الدواجن - اللحوم - الأسماك)
٥ - الحليب	(الزبادى - الحليب - الجبن)
٦ - الدهون والسكريات	(الحلويات - السمن - الزيوت)



❖ النشاط (٢): أجب عن السؤال التالي:

افتراض أن لك زميلاً لا يحب تناول أى نوع من مجموعة الخبز والحبوب، كيف تقنع زميلك بضرورة تناول هذه الأطعمة؟

الامتناع عن تناول مجموعة غذائية يؤدي إلى خلل بالهرم الغذائي ويعرضك للإصابة بالأمراض كما أن الخبز والحبوب يمدوا جسمك بالطاقة التي تحتاجها.

❖ النشاط ذهني:

اين يمكن ان تصنف الماء في هرم الدليل الغذائي: في قاعدة الهرم الغذائي.



صفوة معلمى الكويت



كيف اختار غذائي؟



رابط QR لفيديو الدرس



عرف الوجبات السريعة .

هى الأطعمة التى يتم تحضيرها بوقت أقل وتكون سهلة التحضير ولذيذة المذاق ، غنية بالدهون والمواد الحافظة والسكريات والسعرات الحرارية العالية .

علل لما يأتى :

١- اللحوم المقلية بالزيت لها مخاطر على الصحة .

* لأن الزيت يستخدم أكثر من مرة .

* احتوائها على نسبة دهون وسعرات حرارية عالية .

٢- لا ينصح بتناول المشروبات الغازية .

لأنها تحتوى على نسبة عالية من السكر والمواد الحافظة .

٣- تعد البطاطس المقلية فى الوجبات السريعة طعام غير صحى .

* لأنها تطفى مرتين .

* تحتوى على نسبة كبيرة من الملح

٤- لا ينصح بتناول المايونيز والكاتشب بصورة مستمرة .

* لاحتوائهم على نسبة عالية من الدهون والسكريات .

صفوة معلمى الكوئمت



❖ النشاط (١) : الوجبة السريعة وآثارها
حدد الطعام الصحي بوضع علامة (✓) أمامه:

العلامة ✓	قائمة الطعام	العلامة ✓	قائمة الطعام
✓		✓	
✓			
			
✓		✓	
✓			



❖ النشاط (٢):

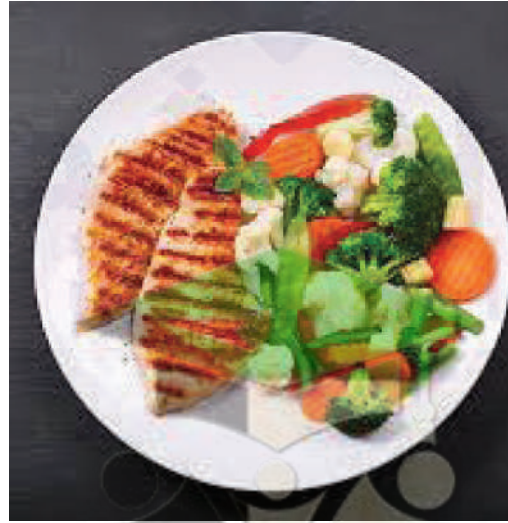
صنف الأطعمة التالية في مجموعتين بحسب لون الإشارة الضوئية.



اطعمة: غير صحية

اطعمة: صحية

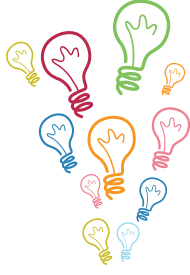
❖ نشاط ذهني : ارسم وجبة غداء متنوعة داخل الطبق.



صفوة معلم الكوكت



فكر مع العلوم



اقترح طرقاً لإنزال الوزن:

- ١- تناول وجبات طعام صحية
- ٢- ممارسة الرياضة
- ٣- الابتعاد عن الأطعمة السريعة

٢- اختر الإجابة الصحيحة علمياً بوضع علامة (✓) مقابلها.

(أ) حدد من المخطط التالي أي شخص سيعاني من لين العظام.



() علي و أسامة.

(✓) علي فقط.

() خالد و علي.

() جميعهم.

(ب) الوجبات السريعة غير صحية لأنها:

() تحتوي على بطاطا مقلية.

(✓) تحتوي على دهون تسبب الأمراض.

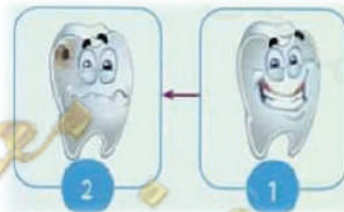
() رخيصة الثمن ومتوفرة.

() لا تحتوي على خضراوات طازجة.



٣- اكتب داخل الدائرة الاسباب التي ادت الى النتيجة التالية لالاسنان.

- ❖ عدم إعطاء الوقت الكافي لتنظيف الأسنان.
- ❖ تناول البطاطا المقلية و الكاتشب و المشروبات الغازية.
- ❖ الأطعمة التي تسبب رائحة فم كريهة.
- ❖ استخدام معجون الأسنان المبيض.





رابط QR لفيديو الدرس



الإنسان والهواء النظيف الهواء من حولي

❖ النشاط (١): جودة الهواء

أ- قرر ما اذا كان الهواء جيدا (✓) او غير جيد (✗)

مكان اللاصق	جيد	غير جيد	صف ما تراه على اللاصق
	✓		الهواء نظيف ولا يوجد به غبار أو دخان
		✗	الهواء ملوث بالدخان

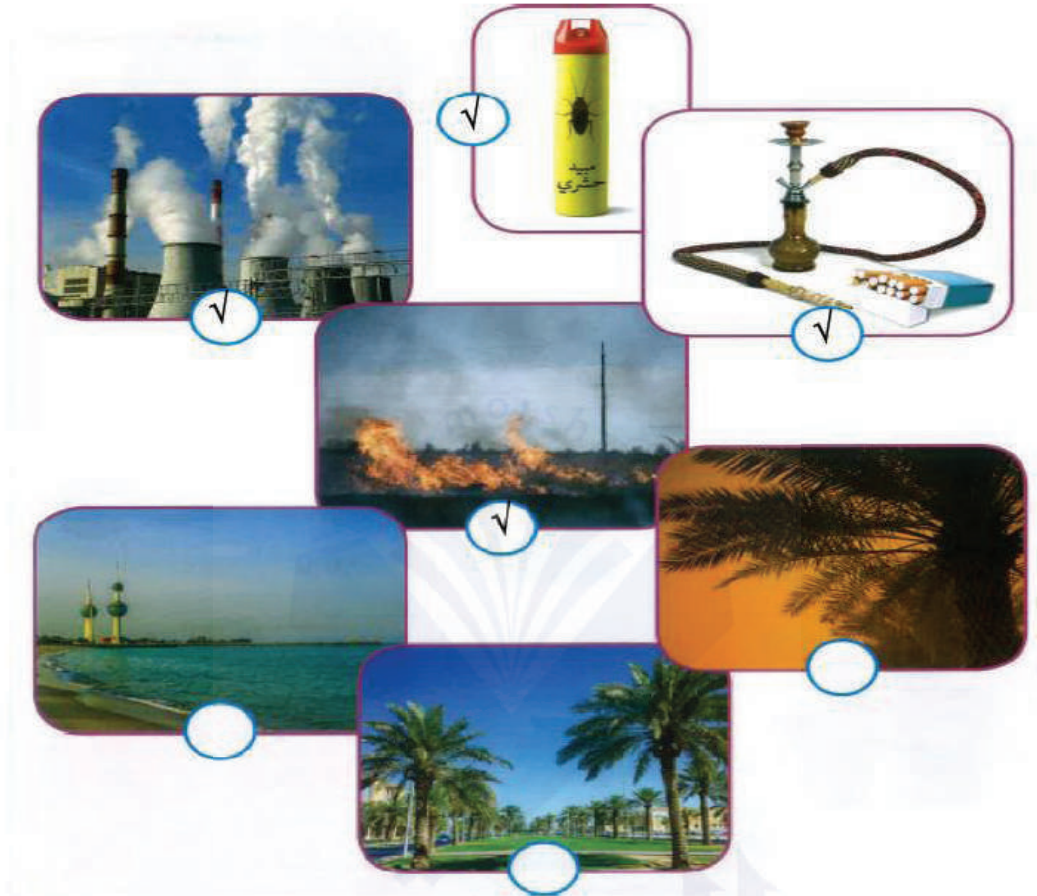
ب- بعد قيامك بالنشاط السابق، اكتب صفات كل نوع من انواع الهواء



صفوة معلم الكوثر

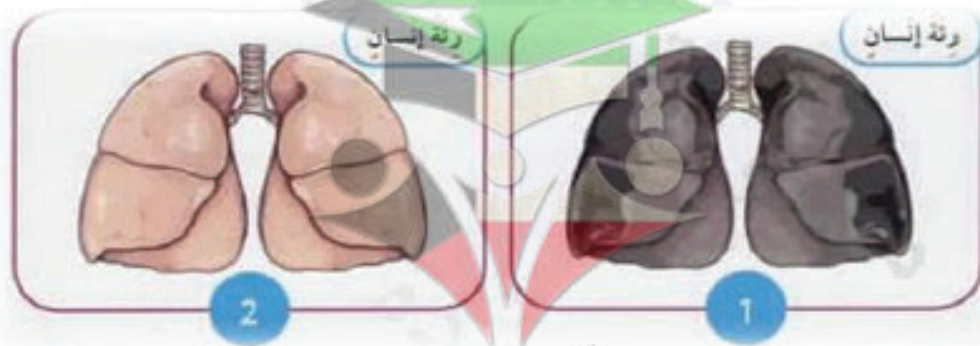


❖ النشاط (٢): ضع علامة (✓) أسفل الصورة التي توضح أسباب التلوث في الهواء الجوي



❖ نشاط (٣) : أثر التلوث على الإنسان

(ب) لاحظ الصورتين أدناه، ثم اجب عن السؤالين التاليين.



حدد السلوكيات التي ادت الى صورة رقم (١): بسبب شربه للدخان والتعرض لملوثات الهواء الضارة بصحة الإنسان.
 حدد السلوكيات التي ادت الى صورة رقم (٢): لابتعاده عن الملوثات و إتخاذ الإرشادات الصحيحة للوقاية منها.
 التدخين يسبب : السرطان ، وأمراض القلب وتصلب الشرايين ، وارتفاع ضغط الدم ، وأمراض الرئتان والربو.



❖ النشاط الذهني:

كيف يمكن لرجل الإطفاء أن يخرج من الحريق دون أن يختنق؟
لأنه يتبع إرشادات الأمن والسلامة حيث يرتدي جهاز التنفس العازل الذي يحميه من استنشاق الغازات السامة.

كيف أحافظ على الهواء نظيفاً؟

❖ النشاط (١): عاداتي الصحية.

ضع علامة (✓) على معدل قيامك بالسلوكيات التالية.

اكتب جملة تعبر فيها عن طرق الاعتناء بالصحة.

أبداً	أحياناً	دائماً	أقوم ب... ..
	✓		أفتح نافذة غرفتي
		✓	أبتعد عن الدخان
✓			ألبس الكمام
	✓		استخدم البخور و معطرات الجو
✓			أتمرن خارجاً والجو مغبر
		✓	غسل اليدين قبل وبعد الأكل
	✓		أكل الخضراوات والفواكه

❖ النشاط (٢): اعنني بصحتي

اكتب جملة تعبر عن قيمة الاعتناء بالصحة :



العناية بالأسنان يقي من
احتمال الإصابة بمرض
الربو



النوم المبكر يحافظ على
صحة القلب



أن يصبح جسمي صحياً
وسليماً



❖ النشاط (٣): هواء المدينة

حدد على الرسم البياني بالمناطق التي تمثلها بحسب نسبة التلوث فيها.



❖ النشاط الذهني:

باستخدام الشبكة العنكبوتية، تعرف على محطات لقياس جودة الهواء في بلاد الكويت، ودون أسمائها.

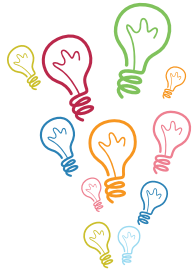
من محطات قياس جودة الهواء: محطة الثابتة - محطة المنصورية الثابتة - محطة أم الهيمنان - محطة الرقة - محطة

الرابية - محطة أم العيش - محطة الجهراء.

تعليقتك أنت:

- ١- التلوث هو إضافة مواد مضرّة إلى البيئة.
- ٢- الهواء النظيف لا يحتوي على ملوثات أو شوائب.
- ٣- أنا أحافظ على سلامة جهازي التنفس بتنفس الهواء النظيف.
- ٤- ممارسة السلوكيات الصحية تحافظ على صحة الجهاز التنفسي.
- ٥- الابتعاد عن الأماكن الملوثة في المدينة يحافظ على سلامة أجسامنا.





فكر مع العلوم

١- قابل بين:

المزرعة	حديقة المدرسة
١. بهدف التجارة.	١. بهدف الزينة.
٢. مساحة أرضها كبيرة.	٢. مساحة أرضها صغيرة.

٢- اكمل مخطط الاشياء التي تسبب الهواء الملوث من حولنا.



صفوة معلمى الكويت



٣- اختر الإجابة الصحيحة علمياً بوضع علامة (✓) مقابلها.

أي من الأنشطة اليومية يمكنها أن تقلل من تلوث الهواء في المدينة.

() خفض صوت السيارات.

() إعادة تدوير ورق الجرائد.

(✓) استخدام المواصلات العامة بدلاً من المركبات الفردية.

() زيادة عدد محطات رصد جودة الهواء.

٤- ارسم صورة فيها إحدى أدوات النظافة، ثم اكتب طرق الاعتناء بالصحة من خلال استخدام

هذه الأداة.



- تغذية البشرة وإعطائها قوة ونضارة،

مما يساعد على تأخر ظهور التجاعيد.

- تخليص الجسم من البكتيريا المسببة للرائحة،

ومنحه عطراً طبيعياً جميلاً.

٥- أعط عنواناً مناسباً للصورة.

(الحفاظ على بيئتنا نظيفة)



صفوة معلمى الكويت



أحوال الطقس والإنسان كيف تتعرف على حالة الطقس؟



رابط QR لفيديو الدرس

❖ النشاط (١): حالة الطقس اليوم

استطلع حالة الطقس لهذا اليوم:

نهاراً : حار ورطب نسبياً على المناطق الساحلية والرياح متقلبة الإتجاه إلى جنوبية شرقية خفيفة إلى معتدلة السرعة ٠٨ - ٢٨ كم/ ساعة وتظهر بعض السحب العالية.

ليلاً : حار نسبياً ورطب خاصة على المناطق الساحلية والرياح جنوبية شرقية

❖ النشاط (٢): نشرة الأحوال الجوية

اكمل الجدول التالي:

اليوم	التاريخ	حالة الطقس	الممارسات الامنة في التعامل معه
ثلاثاء	٢٠١٧-١٢-١٢	مطر وغائم ويوجد ضباب في ساعات الصباح الأولى	توخي الحيطه والحذر أثناء قيادة السيارات

استمع لنشره الاخبار الجوية ثم اجب عما يأتي:

❖ درجة حراره الجو لهذا اليوم هي: $46^{\circ}C$

❖ ما الاداة المستخدمة لقياس درجة الحرارة؟ الثير وميتر أو المحرار

❖ نشاط (٣) :

صمم لوحة تحتوي على إرشادات الأمن والسلامة لإحدى

الظواهر الطبيعية.



انهيار التربة

❖ النشاط الذهني: اكتب رأيك بعبارة مفيدة عن الصورة

سيكون الطريق غير آمن بسبب الغبار المنتشر

في الهواء و الذي يسبب عدم وضوح الرؤية

فينصح بعدم قيادة السيارة.



الطقس و سلامتي



رابط QR ليفديو الدرس

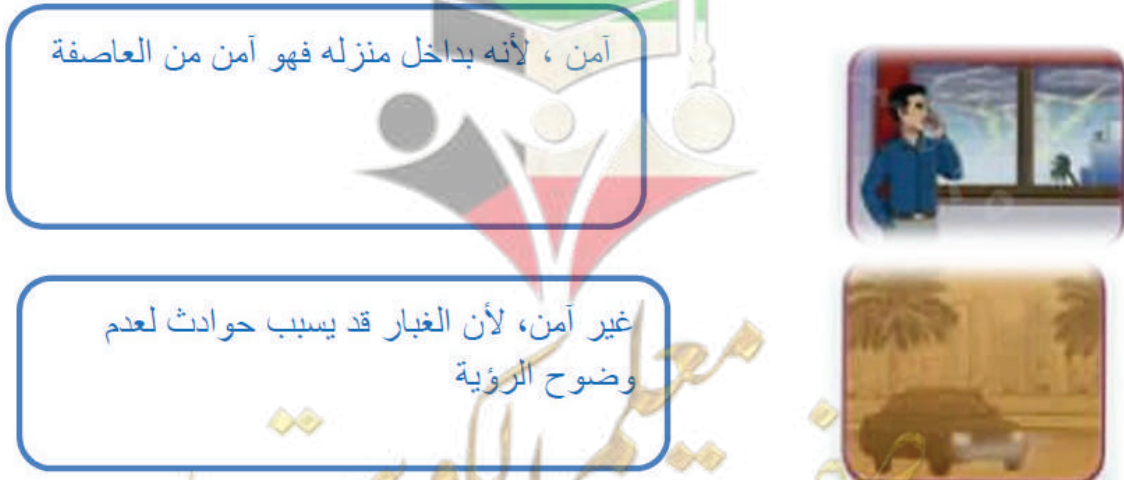
❖ النشاط (١): الأمن والسلامة في البحر

أما هي الاجراءات الازمة لخروج الصيادين بأمان من البحر.



❖ النشاط (٢): سلامتي في احوال الطقس المختلفة

أصدر حكما على المواقف التالية بوضع في الدائرة المناسبة موضحا السبب:



للشؤون
والطبائيات

❖ النشاط (٣): مساعدة الآخرين

كيف يمكنك مساعده الصبي ذي الاحتياجات الخاصة و الرجل المسن.



أركبه في سيارتي وأوصله إلى المنزل



أساعده على مرور الطريق بمظلتي وأوصله إلى بيته

❖ نشاط ذهني:

فسر سبب صنع ماسك المظلة من خشب او بلاستيك؟

لأن البلاستيك والخشب غير موصل للكهرباء، لأنه إذا كان مصنوع من معدن موصل للكهرباء فإنه عند حدوث برق يمكن أن يصاب بصاعقة كهربية.



معرفة معلم الكوثر



دورة الماء في الطبيعة



رابط QR ليفديو الدرس

وضح كيف يتواجد الماء في الطبيعة ؟

في ثلاث حالات (السائلة - الصلبة - الغازية) .

عرف كلاً مما يأتي :

- التبخر : هو تحول الماء من الحالة السائلة إلى الحالة الغازية عند جميع درجات الحرارة .
- التكثف : هو تحول الماء من الحالة الغازية إلى الحالة السائلة بالتبريد .
- التساقط المائي : هو نزول الماء من الغيوم إلى الأرض على شكل مطر أو ثلج أو برد .
- دورة الماء في الطبيعة : هي تبخر المياه وتكثف البخار وسقوط الأمطار بإذن الله وتجمعها في مسطحات مائية .

❖ النشاط (١): تبخر الماء

سجل حجم الماء في الجدول :

م	اليوم	حجم الماء في الكوب
١	يوم الجمعة	٥ سم
٢	يوم السبت	٤ سم

❖ النشاط (٢)

النتيجة: بخار الماء يتحول إلى ماء(سائل) عند ملامسته سطحاً بارداً

❖ النشاط(٣):لوحة من الطبيعة

ركب العناصر في أماكنها المناسبة لإكمال اللوحة



أعط عنواناً لهذه اللوحة دورة المياه في الطبيعة

الوحدة الثالثة : صحتي في غذائي





❖ النشاط الذهني:

اكتب أكبر عدد ممكن من الكلمات العلمية المرتبطة
بالصورة على شكل كلمات حولها.
التبخّر - التكثف - الارتشاح





al-morshid

الوحدة الرابعة تكامل العلوم مع المواد الأخرى



صفوة معلمى الكويت



al-morshid



المرشد



صفوة معلمي الكويت

الوحدة الرابعة : تكامل العلوم مع المواد الأخرى



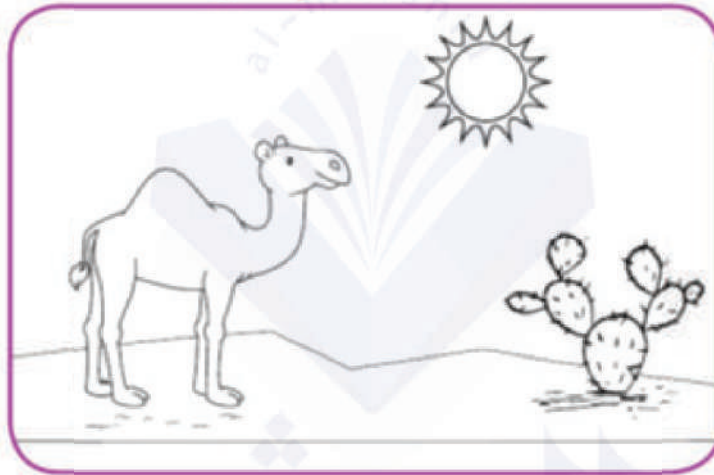
درس : العلوم المتكاملة (1)



❖ النشاط (١) :

صف حالة الطقس ، وارسم غطاء جسم الجمل.

الطقس : حار جاف .



❖ النشاط (٢) : درجة الحرارة

اكمل الجدول بما هو مطلوب :

المكان	درجة الحرارة صباحًا	درجة الحرارة ظهرًا
المختبر أو الفصل	>	<
خارج المختبر أو خارج الفصل	>	<

درجة الحرارة صباحًا > درجة الحرارة ظهرًا . (= - > - <)



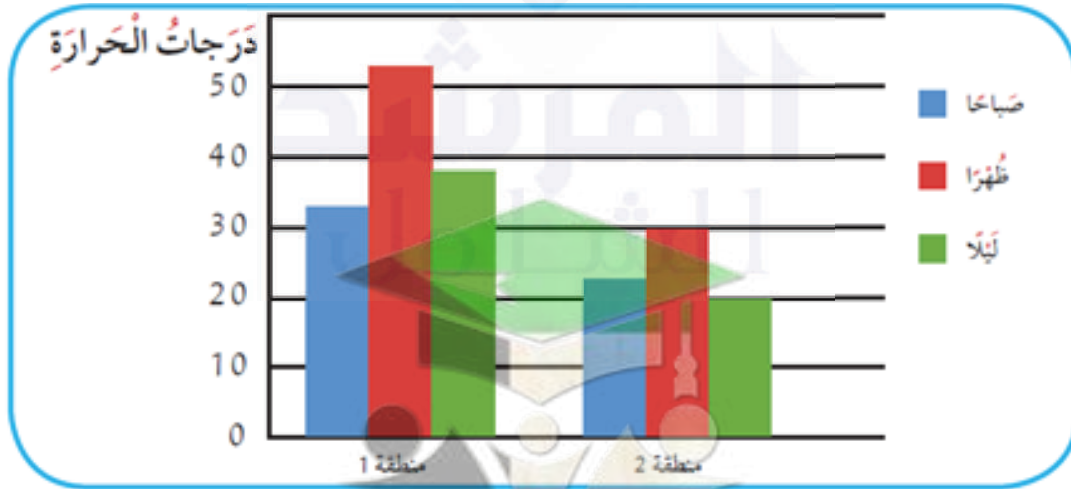
❖ النشاط (٣) : القرآن والعلوم

اكمل الجدول التالي :

م	الآية القرآنية	الظاهرة الطبيعية الموجودة في الآية القرآنية
1	﴿ الَّذِي جَعَلَ لَكُمُ الْأَرْضَ فِرَاشًا وَالسَّمَاءَ بِنَاءً وَأَنْزَلَ مِنَ السَّمَاءِ مَاءً فَأَخْرَجَ بِهِ مِنَ الشِّجَرِ رِزْقًا لَكُمْ فَلَا تَجْعَلُوا لِلَّهِ أَنْدَادًا وَأَنْتُمْ تَعْلَمُونَ ﴾ [البقرة: ٢٢]	المطر
2	﴿ وَفِي عَادٍ إِذْ أَرْسَلْنَا عَلَيْهِمُ الرِّيحَ الْعَقِيمَ ﴾ [الذاريات: ٤١]	الرياح
3	﴿ أَوْ كَسَيْبٍ مِنَ السَّمَاءِ فِيهِ ظُلُمَاتٌ وَرَعْدٌ وَبَرْقٌ يَجْعَلُونَ أَصْبَعَهُمْ فِي آذَانِهِمْ مِنَ الصَّوَاعِقِ حَذَرَ الْمَوْتِ وَاللَّهُ مُحِيطٌ بِالْكَافِرِينَ ﴾ [البقرة: ١٩]	الرعد والبرق

❖ النشاط (٤) : اختلاف درجات الحرارة

اختر المنطقة التي تفضلها للسياحة في العطلة الصيفية.



المنطقة : ٢

فسر إجابتك : لأن درجة الحرارة فيها أقل من المنطقة ١ فيكون الجو لطيف.

صفحة معلم الكويت



الدرس : العلوم المتكاملة (٢)

❖ النشاط (١) : الطعام الصحي

اقرأ القيمة الغذائية للأطعمة التي أمامك ، ثم اكمل الجدول التالي :

الأطعمة	نسبة الدهون	نسبة السكريات	صحي وغير صحي
١	قليلة	قليلة	صحي
٢	عالية	عالية	غير صحي

الطعام الصحي يكون قليل الدهون وقليل السكريات .

❖ النشاط (٢) : الهواء الصحي

اكتب جملة مفيدة تعبر بها عن طرق المحافظة على الهواء الجوي.



أن نزرع أشجار.



التقليل من عوادم السيارات.



النشاط (٣) : صمم شعاراً

صمم شعاراً لبيئة نظيفة ، ثم ناقشه مع زملائك.



اكتب ماذا يحوي شعارك :

يحتوي على شجرة وأوراق نبات على منزل كرمز للطبيعة النقية.



تلفحيم

صفوة معلمي الكويت





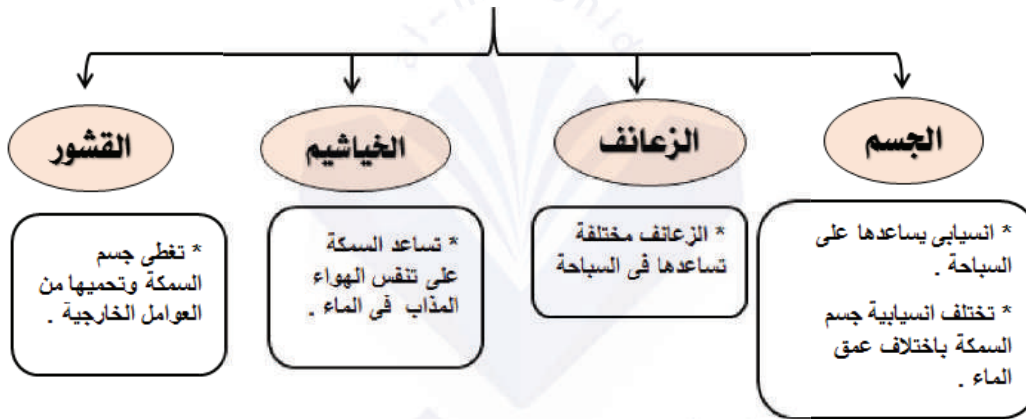
للإستفسار والتعليقات
والطعنات

تلخيص

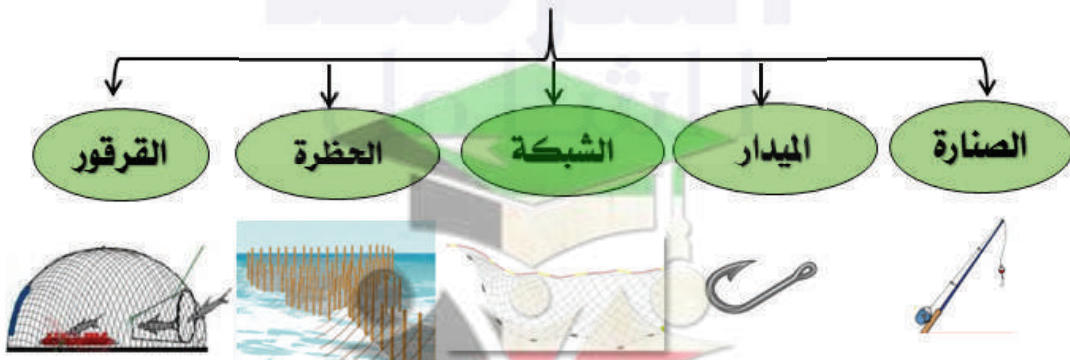
الوحدة الأولى : تكيف الأسماك في بيئاتها

التكيف : هو قدرة الكائن الحي على العيش في بيئته .

تكيفات السمكة للعيش في الماء



أدوات الصيد في البيئة الكويتية



للسمكة تكيفات عديدة تساعدها على العيش في الماء :

- ١- جسمها انسيابي ← يساعدها على السباحة .
- ٢- الزعانف ← تساعدها على السباحة .
- ٣- الخياشيم ← تساعدها على التنفس .
- ٤- القشور ← تغطي جسمها وتحميها من العوامل الخارجية .



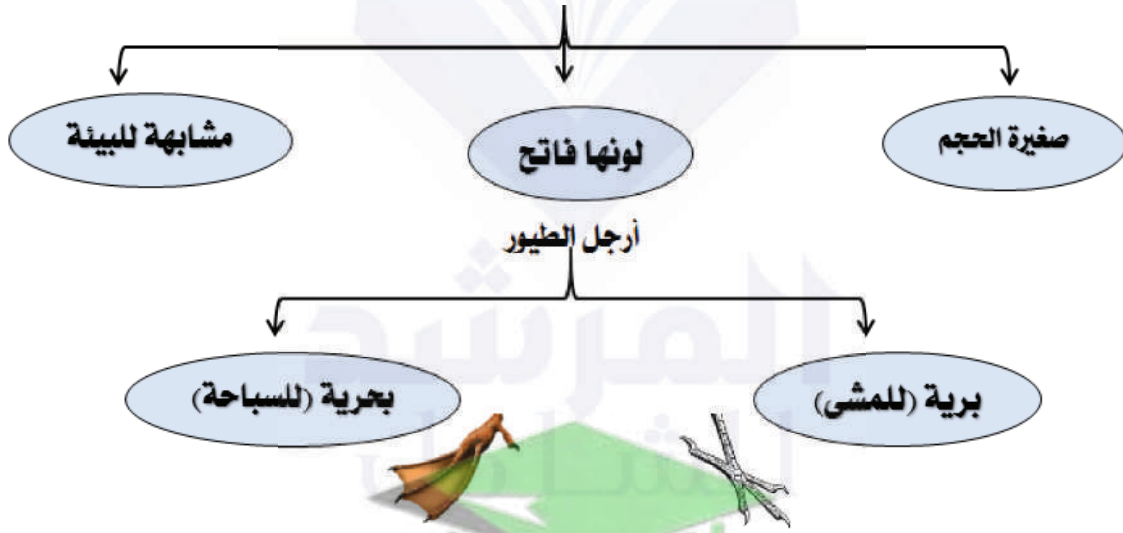
تتنوع أدوات الصيد في البيئة الكويتية مثل :

- ١- الصنارة .
- ٢- الميذار .
- ٣- الشبكة .
- ٤- القرقور .
- ٥- الحظرة .

الوحدة الثانية : تكيف الطيور في بيئتها

درس : بماذا تتميز الطيور ؟

الطيور في بلاد الكويت



تكيفت الطيور لتناسب بيئاتها :

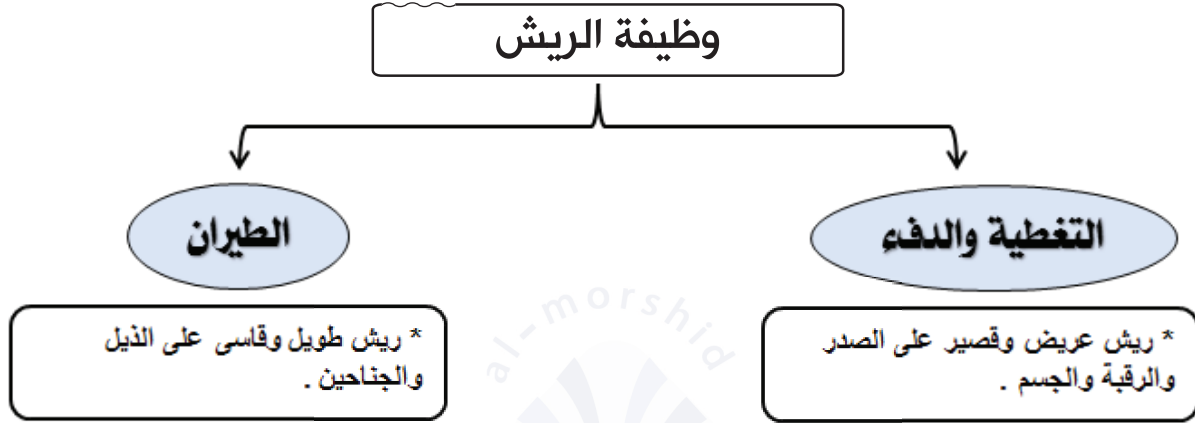
- ١- لونها يناسب بيئتها .
- ٢- جسمها انسيابي يساعدها على الطيران والسباحة .
- ٣- أرجلها تناسب بيئتها وحركتها (برية - بحرية) .
- ٤- الطيور التي تسبح لها جسم انسيابي يشبه القارب مثل البطة .
- ٥- الطيور التي تطير لها جسم انسيابي يشبه الطائرة مثل الصقر .



درس : ما أهمية غطاء جسم الطائر ؟

الطيور : هي كائنات يغطيها الريش ولها جناحان ورجلان وذيل وتمتاز بوجود المنقار وليس جميعها يستطيع

الطيران .



درس : كيف تتغذى الطيور ؟

تختلف مناقير الطيور باختلاف الغذاء .



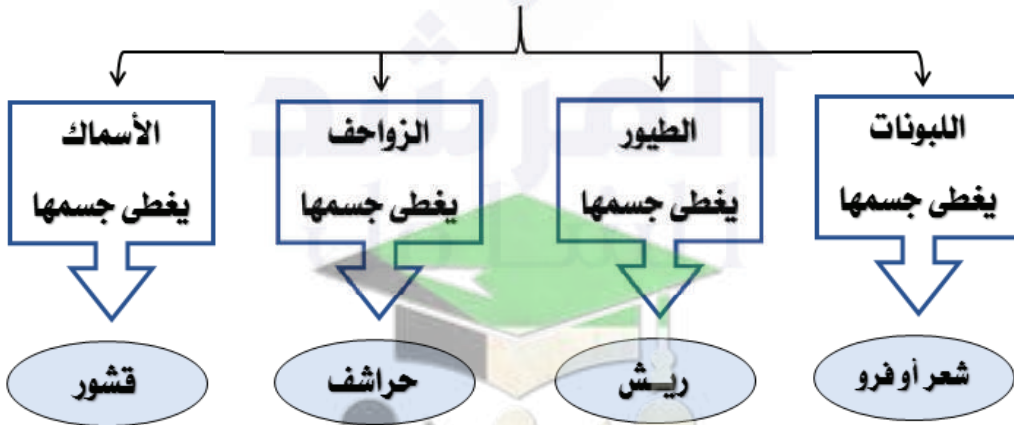
تكيفات الطيور لتناسب بيئاتها :

- ١- يغطي جسمها الريش .
- ٢- يختلف نوع الريش باختلاف مكان وجوده على جسم الطائر وأهميته .
- ٣- تختلف أرجل الطيور باختلاف بيئتها .
- ٤- لها منقار يختلف باختلاف نوع الغذاء .
- ٥- جسمها انسيابي يساعدها على الطيران والسباحة .
- ٦- لها زوج من الأجنحة وزوج من الأرجل .

درس : كيف تتكيف الحيوانات مع موطنها ؟ (غطاء الجسم)

- * تتميز الحيوانات بغطاء مناسب للجسم يمكنها من التكيف والعيش في بيئاتها .
- * غطاء الجسم له أهمية كبرى في حماية الحيوانات من الحرارة والبرودة والعوامل البيئية الأخرى .

ماذا يغطي جسم الحيوانات ؟



- ✓ يختلف غطاء الحيوانات بحسب موطنها .
- ✓ الحيوانات في الكويت لها غطاء مناسب لبيئة وطقس الكويت .
- ✓ بعض الحيوانات لها شعر يحميها من الحرارة صيفاً ويزداد بالشتاء لتشعر بالدفء .
- ✓ ريش طيور الماء يحميها من الرطوبة والبلل .
- ✓ السلحفاة لها درع يحميها من الأعداء .
- ✓ جلد الزواحف يحافظ على درجة حرارتها فلا تتأثر بالبرودة أو الحرارة بسهولة .

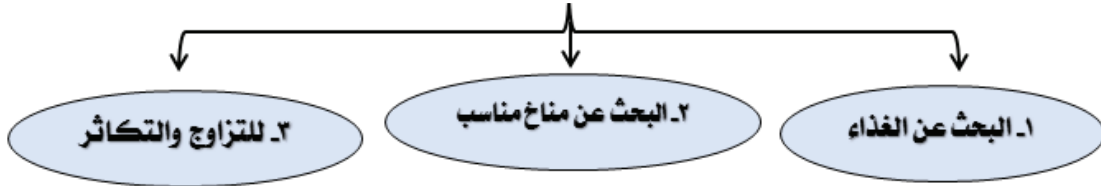
تلاخيص



درس : كيف تتكيف الحيوانات مع موطنها ؟ (هجرة الطيور)

* هجرة الطيور : هى رحلة موسمية تقوم بها أسراب من الطيور قاطعة مسافات طويلة عبر الصحارى والجبال والمحيطات.

لماذا تهاجر الطيور ؟

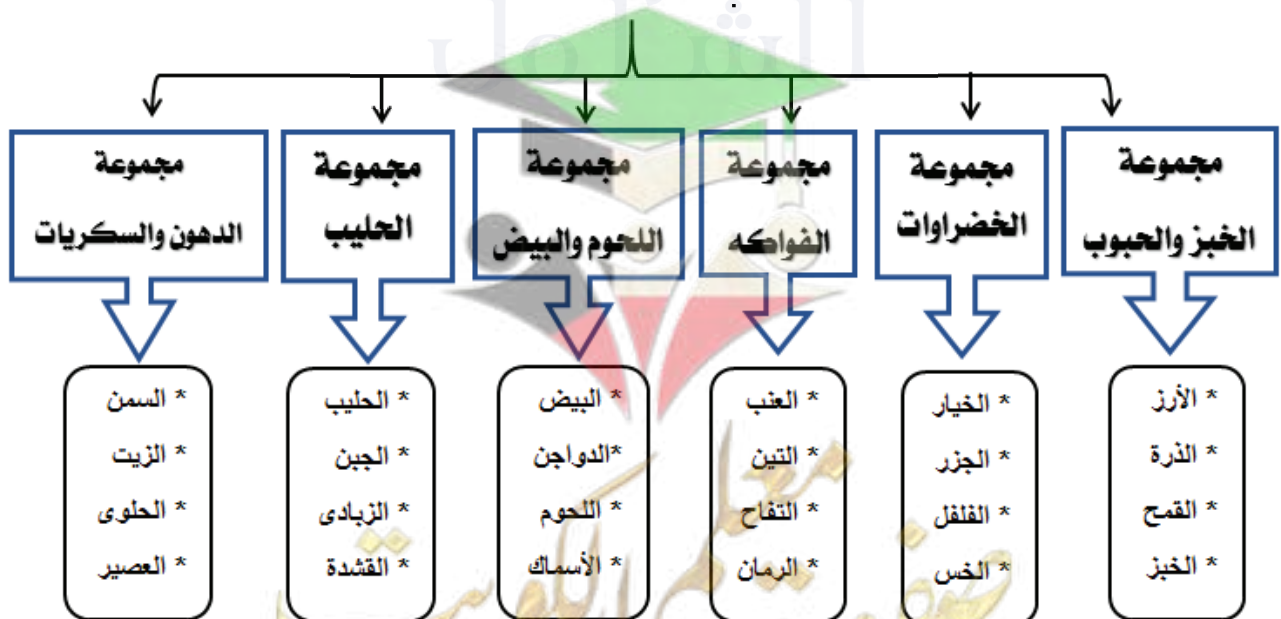


- ✓ تتميز الطيور في البيئة الكويتية بلونها الفاتح المشابه للبيئة و حجمها الصغير .
- ✓ تهاجر الطيور في أسراب بحثاً عن الطعام والمناخ الجيد والتزاوج .
- ✓ تقطع الطيور مسافات طويلة عبر الصحارى والجبال والمحيطات أثناء الهجرة .

الوحدة الثالثة : صحتى فى غذائى

درس : هرم الدليل الغذائى

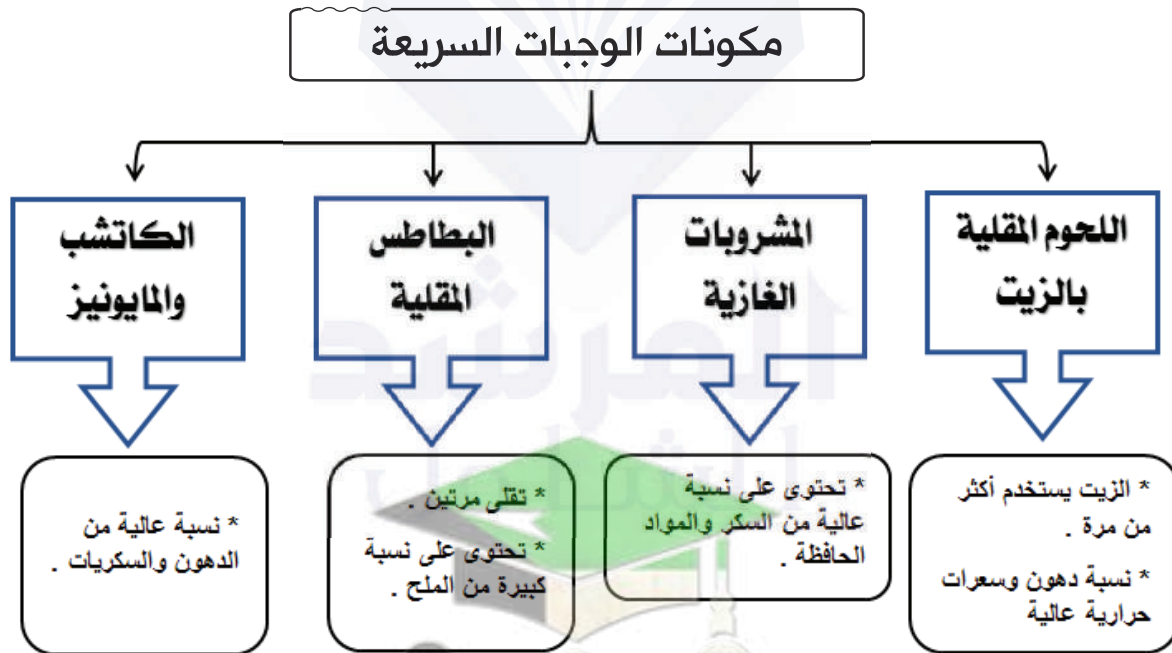
المجموعات الغذائية وعددها (٦ مجموعات)



- ✓ الغذاء الصحى المتنوع يساعد على بناء جسم قوى وسليم .
- ✓ هرم الدليل الغذائى يبين المجموعات الغذائية المتنوعة .
- ✓ هرم الدليل الغذائى يساعد فى معرفة الكمية التى يجب أن تأكلها يومياً من كل نوع
- ✓ تختلف كمية الغذاء المختار من كل مجموعة غذائية وفق عدد الحصص المناسبة للإنسان .
- ✓ هناك عوامل مختلفة تتحكم فى عدد الحصص مثل (الصحة العامة - العمر - النوع - «ذكر - أنثى») .

درس : كيف أختار غذائى ؟

الوجبات السريعة : هى الأطعمة التى يتم تحضيرها بوقت أقل وتكون سهلة التحضير ولذيذة المذاق ، غنية بالدهون والمواد الحافظة والسكريات والسعرات الحرارية العالية .



- ✓ الطعام غير الصحى يحوى كمية كبيرة من الدهون والسكر والملح .
- ✓ تناول الكثير من الدهون والسكريات يسبب الأمراض .
- ✓ الوجبات السريعة تضر بصحتنا .

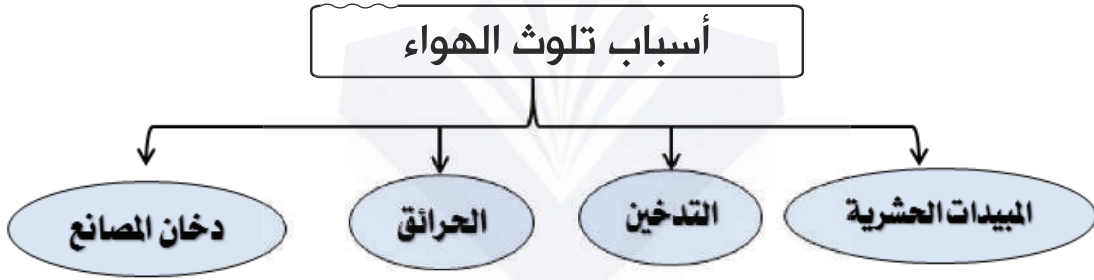
صفوة معلمى الكويت



الوحدة الرابعة : الإنسان والهواء النظيف

درس : الهواء من حولي

- * تلوث الهواء : هو إضافة مواد مضرّة إلى الهواء .
- * يتنفس الإنسان الهواء الجوى بواسطة الرئتين .
- * يحرص الإنسان على التواجد في أماكن تتميز بالهواء النقي .
- * يفضل الابتعاد عن الأماكن التي تحتوي على الهواء الملوث (غير النقي) .



درس : كيف أحافظ على الهواء نظيفاً ؟

- * العادات الصحية تساعد في الحفاظ على الهواء نظيفاً وتقلل التلوث .
- * أحافظ على سلامة جهازى التنفسى بتنفس الهواء النظيف .
- * ممارسة السلوكيات الصحية تحافظ على صحة الجهاز التنفسى .
- * الابتعاد عن الأماكن الملوثة يحافظ على سلامة أجسامنا .



صفوة معلمى الكوئمة



أحوال الطقس والإنسان

- ◆ الطقس يتغير بإذن الله سبحانه وتعالى وبقدرته من يوم إلى آخر .
- ◆ حياة الناس تتأثر بتغيرات الطقس .
- ◆ يجب أن نحافظ على أنفسنا من أحوال الطقس المختلفة .
- ◆ يجب أن نحرص على اتباع إجراءات الأمن والسلامة في مواجهة الظواهر الطبيعية .
- ◆ يجب مساعدة الآخرين إذا لزم الأمر .
- ◆ الماء يتواجد في الطبيعة في ثلاث حالات (السائلة - الصلبة - الغازية) .
- ◆ التبخر : هو تحول الماء من الحالة السائلة إلى الحالة الغازية عند جميع درجات الحرارة .
- ◆ التكثف : هو تحول الماء من الحالة الغازية إلى الحالة السائلة بالتبريد .
- ◆ التساقط المائي : هو نزول الماء من الغيوم إلى الأرض على شكل مطر أو ثلج أو برد .
- ◆ دورة الماء في الطبيعة : هي تبخر المياه وتكثف البخار وسقوط الأمطار بإذن الله وتجمعها في مسطحات مائية .



صفوة معلم الكويت



بنك الأسئلة

صفوة معلمي الكويت

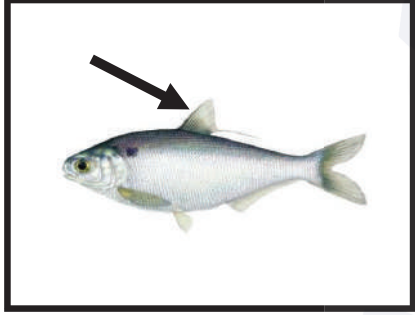




للإستفسار والتعليقات
والطعنات

الوحدة التعليمية	الأولى
الكفايات الخاصة	(1-1) تعرف ووصف خصائص الأسماك التي تسمح لها بأداء وظائفها في البيئة البحرية .
	(2-1) تعرف ووصف خصائص الطيور التي تسمح لها بأداء وظائفها في البيئة الكويتية .
	(5-2) ربط غطاء الحيوان بالموطن وتحديد خصائص التكيف وهجرة الطيور في الكويت

الكفاية الخاصة : (1-1) تعرف ووصف خصائص الأسماك التي تسمح لها بأداء وظائفها في البيئة البحرية
السؤال الأول : اكمل الفراغات بالكلمة العلمية المناسبة فيما يلي :-



1- يغطي جسم الكائن الحي الذي امامك قشور

2- الجزء المشار اليه بالسهم يمثل زعانف

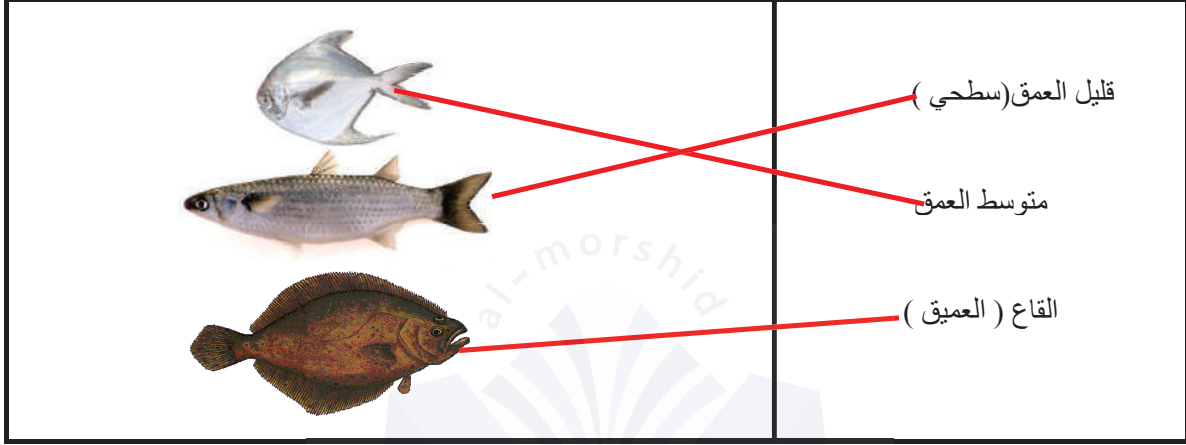
السؤال الثاني : ارسم خياشيم السمكة :-



صفوة معلمى الكويت



السؤال الثالث : صل بين السمكة واماكن تواجدها على حسب العمق :-



السؤال الرابع : اكتب كلمة (صحيحة) للعبارة الصحيحة وكلمة (خطأ) للعبارة غير الصحيحة فيما يلي :-

- 1- القشور تساعد السمكة على السباحة في الماء . (x)
- 2- قشور السمكة تحميها عند المرور بين الصخور . (✓)
- 3- الخياشيم تساعد السمكة على الحركة . (x)

السؤال الخامس : اختر من بين الكلمات الكلمة العلمية المناسبة وضعها في الفراغ المناسب :
(الإنسيابي - القشور - التنفس - الشبكة)

- 1- تركيب في جسم السمكة يحميها عند المرور بين الصخور **القشور**
- 2- التكيف الذي يساعد السمكة على الحركة في الماء هو شكلها **الإنسيابي**
- 3- نسطاد السمكة بواسطة **الشبكة**
- 4- خياشيم السمكة تساعد على **التنفس**

صفوة معلم الكويت



السؤال السادس: اختر الإجابة الصحيحة علمياً لكل من العبارات التالية بوضع علامة (✓) في المربع المقابل لها :

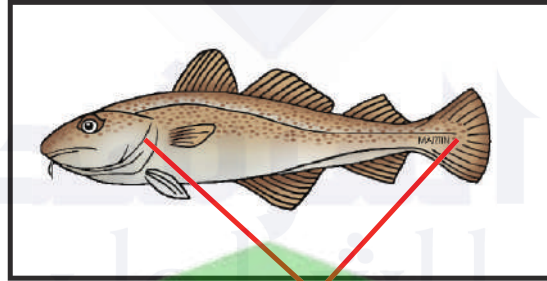
1- تتنفس السمكة بواسطة :-

القشور الزعانف الخياشيم الذيل

2- يغطي جسم السلحفاة :-

شعر درع ريش صوف

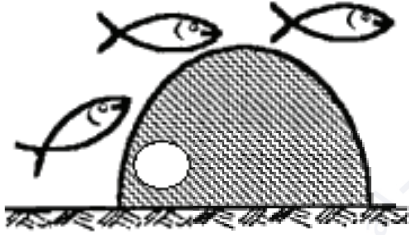
السؤال السابع : صل بين الأداة والجزء المشابه في السمكة :-



صفوة معلم الكوئوت



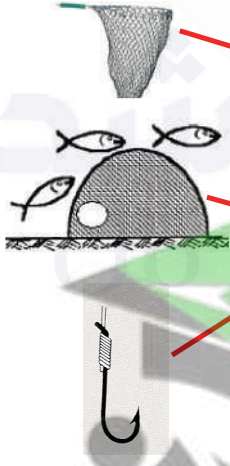
السؤال الثامن : الشكل أمامك يمثل مجموعة من أدوات الصيد . أكتب إسم أداة الصيد أسفله :-



(.....القرقور.....)

(.....الشبكة.....)

السؤال التاسع : صل بين أداة الصيد والصورة المطابقة لها فيما يلي :-

	<p>ميدار</p> <p>شبكة</p> <p>قرقور</p>
---	---------------------------------------

صفوة معلمى الكويت



للتنسيق والتسجيل
والاطلاع

الكفاية الخاصة : (1-2) تعرف ووصف خصائص الطيور التي تسمح لها بأداء وظائفها في البيئة الكويتية

السؤال الأول : أ- صل بين نوع الريش وموضعه في جسم الطائر:-



ب- اختر من بين الكلمات التالية الكلمة العلمية المناسبة وضعها في الفراغ المناسب :-

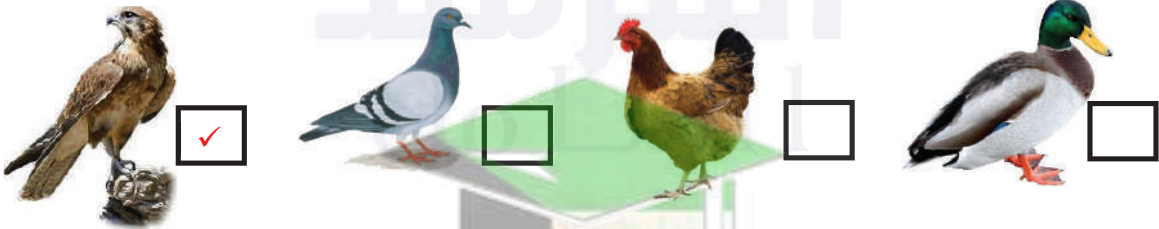
(التدفئة - الطيران)

1- وظيفة الريش الكبير للطائر**الطيران**.....

2- وظيفة الريش الصغير (الزغب) للطائر**التدفئة**.....

السؤال الثاني : اختر الإجابة الصحيحة علمياً لكل من العبارات التالية بوضع علامة (✓) في المربع المقابل لها :

1 - طائر له منقار معقوف :-

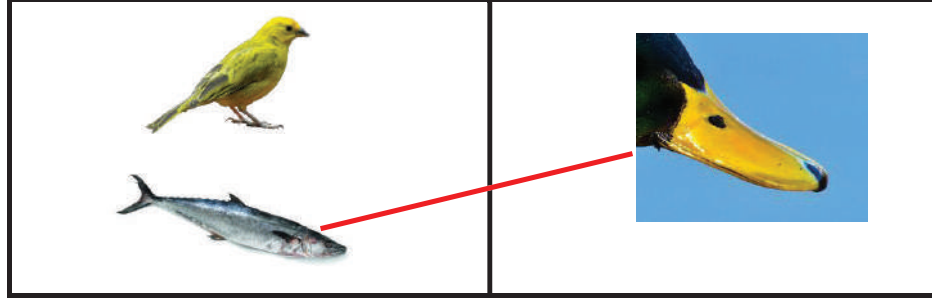


2- يهاجر الطائر الموضح بالشكل في فصل

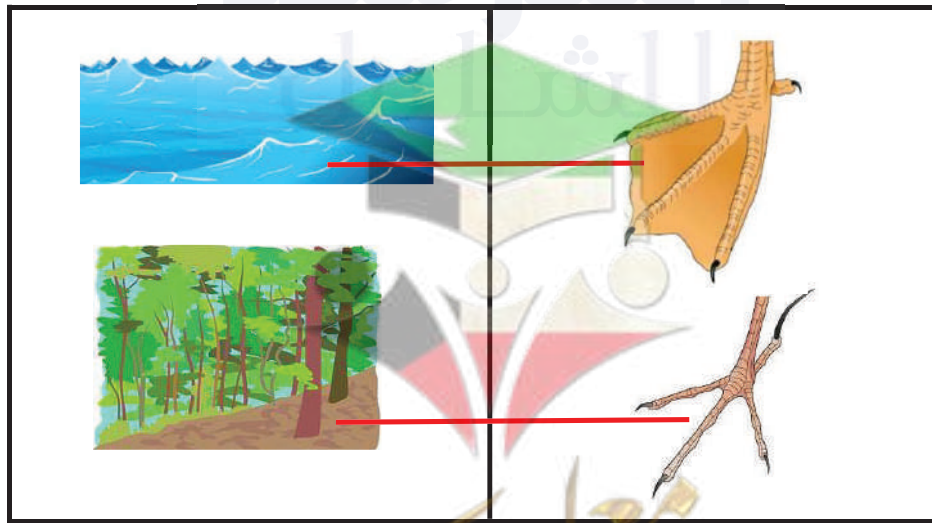
الربيع الخريف الصيف الشتاء



السؤال الثالث : صل بين نوع المنقار والغذاء المناسب في كلا مما يأتي :-



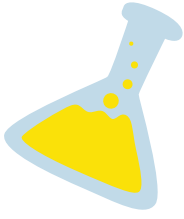
السؤال الرابع : صل بين أرجل الطائر والبيئة المناسبة :-



صفوة معلمة الكويت



السؤال الخامس : اكتب كلمة (صحيحة) للعبارة الصحيحة وكلمة (خطأ) للعبارة غير الصحيحة فيما يلي

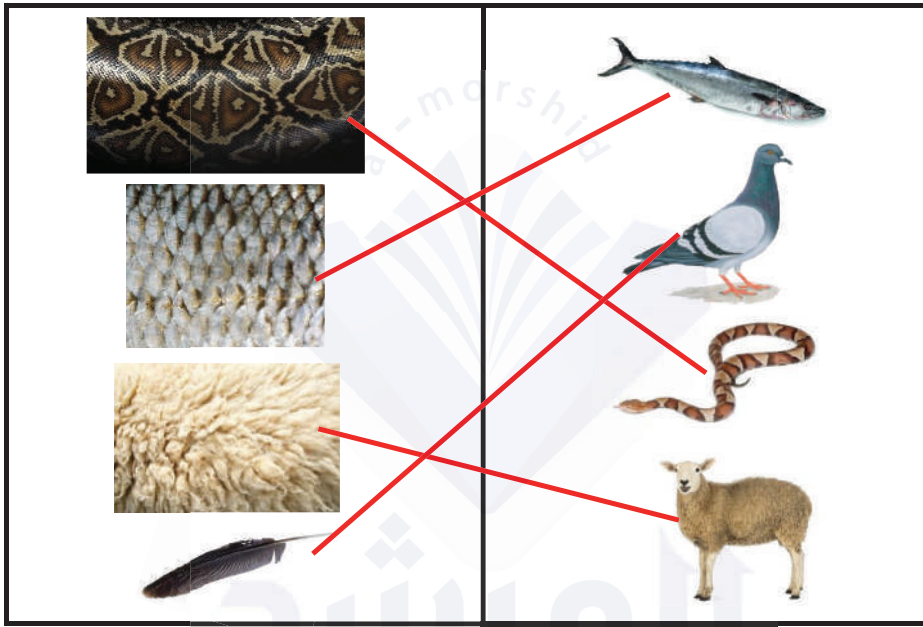


- 1- الطيور لها زوجين من الاجنحة . (×)
- 2- الطيور لها زوج من الارجل . (✓)
- 3- يختلف شكل منقار الطيور على حسب نوع غذائها . (✓)
- 4- أحد اسباب هجرة الطيور هو البحث عن الغذاء . (✓)



الكفاية الخاصة : (2-5) ربط غطاء الحيوان بالموطن وتحديد خصائص التكيف وهجرة الطيور في الكويت

السؤال الأول : صل بين الحيوان وغطائه :-



السؤال الثاني : رتب بالأرقام الطيور حسب حجم الجسم من صغير الى كبير :-



2



1

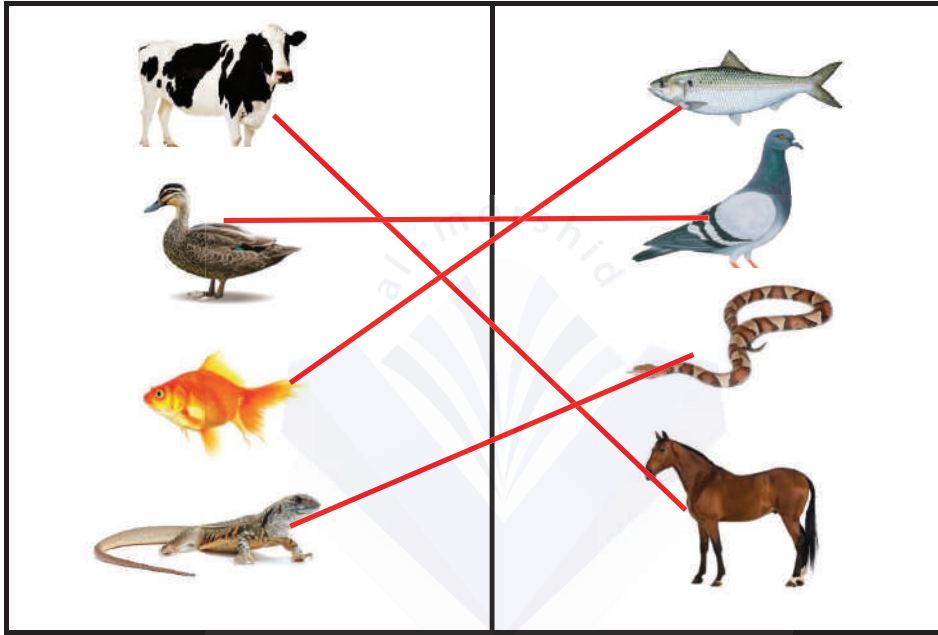


3

صفوة معلمى الكويت



السؤال الثالث : صل بين الحيوان والحيوان المشابه له بغطاء الجسم :-

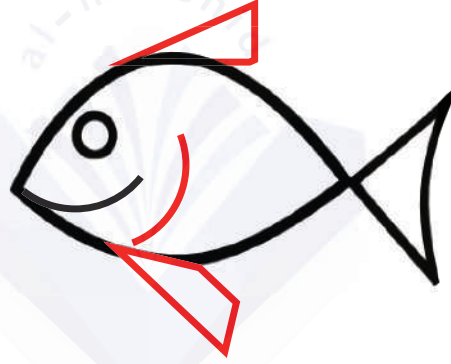


المعتمد
المعتمد
صفوة معلمي الكويت



الوحدة التعليمية	الثانية
الكفايات الخاصة	(6-1) التعبير عن طرق استكشاف الكائنات الحية والبيئة البحرية في الكويت باستخدام المعرفة والمهارات المكتسبة خلال تعلم المواد الدراسية الأخرى .

السؤال الأول: ارسم الجزء المفقود من السمكة :-

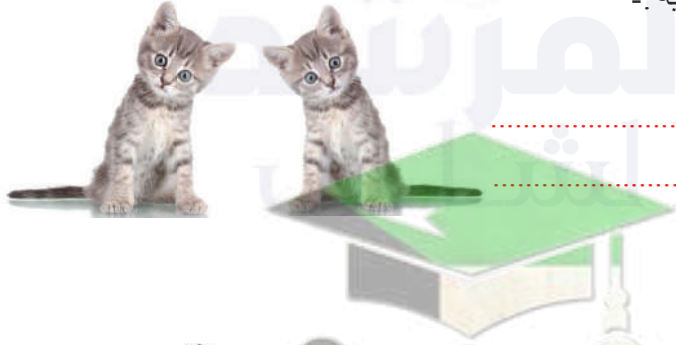


السؤال الثاني : اجب عن الأسئلة التالية :-

1- كم عينا لقطتين :-

..... $4=2+2$

..... $4=2 \times 2$



2- كم أنفا لأرنيين :-

..... $2=1+1$

..... $2=2 \times 1$



صفوة معلمى الكويت

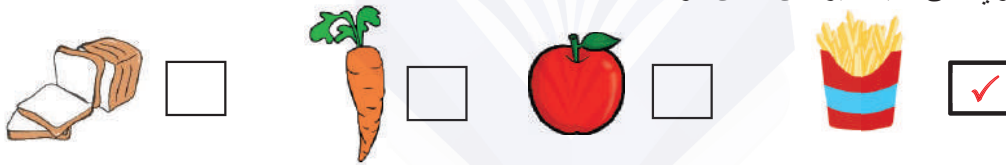


الوحدة التعليمية	الثالثة
الكفايات الخاصة	(2-2) تعرف وتصنيف الأطعمة الصحية والأطعمة غير الصحية.
	(1-4) تعرف وتقدير قيمة الهواء الصحي.
	(2-6) وصف وتقدير الإجراءات المناسبة للتعامل مع أحوال الطقس المختلفة على الأرض وفي البحر.

الكفاية الخاصة: (2-2) تعرف وتصنيف الأطعمة الصحية والأطعمة غير الصحية:

السؤال الأول: اختر الإجابة الصحيحة علمياً لكل من العبارات التالية بوضع علامة (✓) في المربع المقابل لها:

1- طعام يحتوي على كمية كبيرة من الدهون هو:



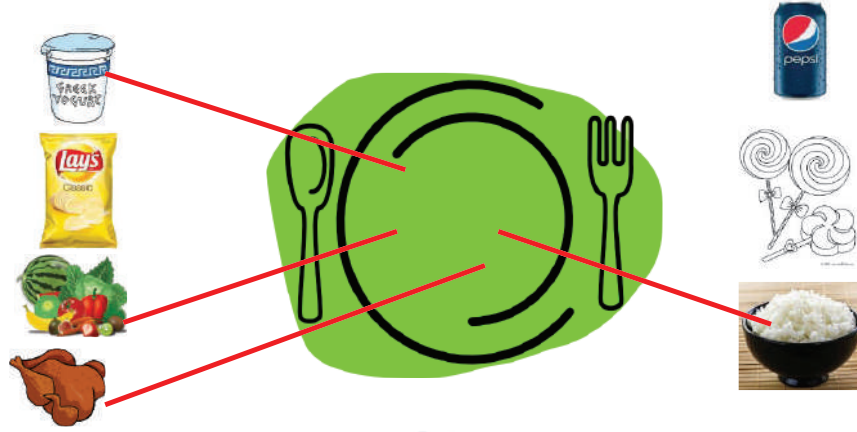
2- الطعام الصحي هو:



صفوة معلم الكوثر



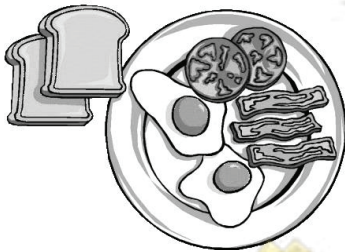
السؤال الثاني: صل الأطعمة الصحية المناسبة لوجبة الغداء داخل الطبق :



السؤال الثالث : أ) أكمل برسم أو كتابة الأطعمة الناقصة في هرم الدليل الغذائي :



ب) تناولت أمل وجبة فطور مكونة من ثلاث مجموعات، فهل يمكنك تحديد المجموعات التي اعتمدتها في وجبتها؟



1. البيض واللحوم
2. الخبز
3. الخضار



الكفاية الخاصة: (1-4) تعرف وتقدير قيمة الهواء الصحي:

السؤال الأول: اختر الإجابة الصحيحة علمياً لكل من العبارات التالية بوضع علامة (✓) في المربع المقابل لها:

1- مكان به هواء نظيف هو:



السؤال الثاني: في الجدول التالي اختر العبارة من المجموعة (ب) واكتب رقمها أمام ما يناسبها من عبارات المجموعة (أ):

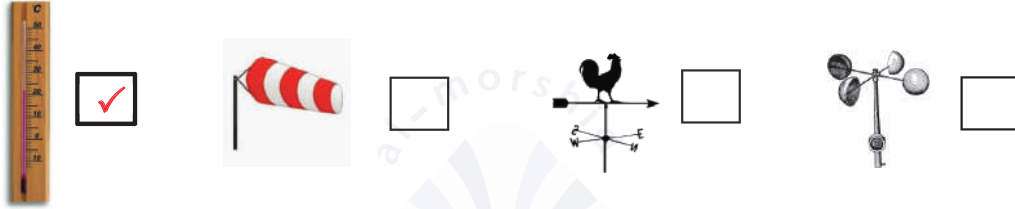
مجموعة (ب)	الرقم	مجموعة (أ)	الرقم المناسب
	(1)	مكان مناسب لممارسة رياضة المشي	(2)
	(2)	مكان غير مناسب لممارسة رياضة المشي	(1)



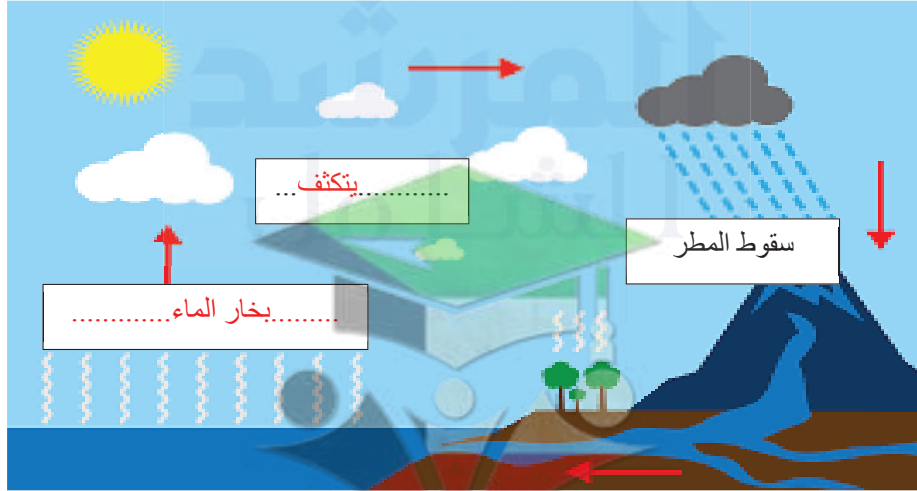
الكفاية الخاصة: (2-6) وصف وتقدير الإجراءات المناسبة للتعامل مع أحوال الطقس المختلفة على الأرض وفي البحر:

السؤال الأول: اختر الإجابة الصحيحة علمياً لكل من العبارات التالية بوضع علامة (✓) في المربع المقابل لها:

1- أداة تقيس درجة حرارة الطقس هي:



السؤال الثاني: أكمل البيانات على الرسوم التالية:



السؤال الثالث: اختر الكلمة المناسبة للصورة أمامك:

(الطقس آمن للخروج) - (الطقس غير آمن للخروج)





السؤال الرابع : حدد إذا كان الموقف آمن أم غير آمن مع ذكر السبب:



-----غير آمن-----

السبب: -----لوجود صاعقة-----

السؤال الخامس : لون المؤشر ليوضح درجة الحرارة ظهراً في فصل الصيف:



صفوة معلمى الكوئت



السؤال السادس : اكتب كلمة (صحيحة) للعبارة الصحيحة وكلمة (خطأ) للعبارة غير الصحيحة فيما يلي :-

1.الهواء النظيف يحتوى على ملوثات ودخان. (خطأ)

2. تؤدى الحرائق الي تلوث الهواء الجوى . (صح)



صفوة معلمى الكويت



تشهيرات

صفوة معلمي الكويت



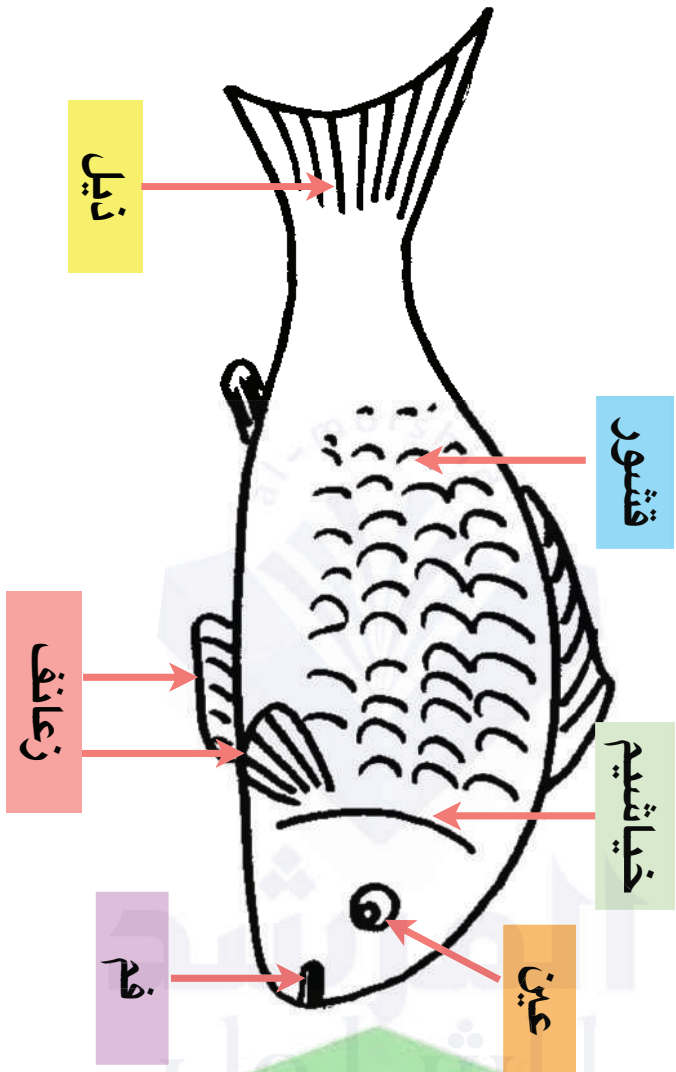


للإستفسار والتعليقات
والطعنات

كيف تستطيع الأسماك العيش في الماء؟



ماهي الأجزاء المشتركة بين الأسماك؟



زعانف - قشور - فم - خياشيم - تكيف

المفاتيح العلمية



كيف تتنفس وتحرك الأسماك؟

تتميز الأسماك بخصائص تساعد على العيش في الماء (تكيف)

التكيف: هو قدرتها على العيش في موطنها

كيف تتكيف الأسماك للعيش في الماء؟

انا لا احتاج لعدة غوص مثل الإنسان

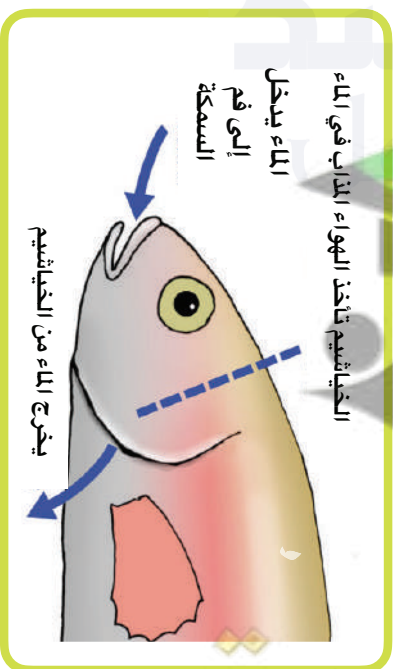
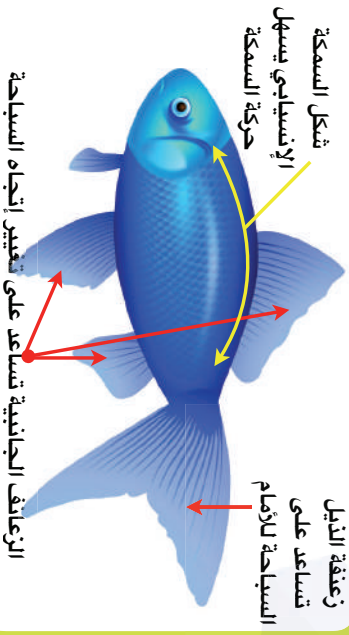
جسمي يمتلك مميزات تساعد على العيش في الماء

لذلك يقولون جسمي إنسيابي

هل لاحظتم أن جسمي يشبه القارب؟!

الزعانف تساعد على السباحة

الخيائشيم تساعد على التنفس



زعانف - قشور - فم - خياشيم - إنسيابي

المفاتيح العلمية



لماذا تختلف أشكال أجسام الأسماك؟

ما سبب اختلاف أشكال أجسام الأسماك؟
ليتناسب شكل السمكة الماء الذي تعيش فيه

تعيش الأسماك في طبقات ثلاث من عمق البحر

ولذلك تختلف إنسيابية جسم السمكة باختلاف عمق الماء



قيل العمق (سطح)

الأسماك يقرب السطح انسيابية وسريعة مثل الديد



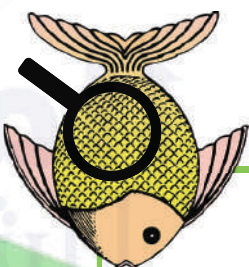
متوسط العمق

الأسماك في العمق المتوسط مقطوعة مثل الزبيدي



القاع (عميق)

الأسماك في قاع البحر قليلة الانسيابية ومقطعة جدا مثل سمك موسى



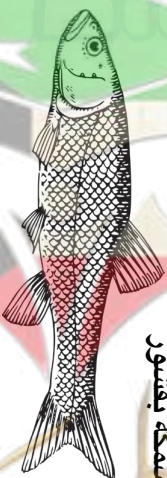
ماذا يغطي جسم الأسماك؟ قشور

ماهي أهمية القشور؟

١- تحمي جسم السمكة

٢- تساعد على السباحة

سمكة بقشور



سمكة بدون قشور

ماذا يحدث للسمك إذا لم يكن له قشور؟

سيكون جسمها ضعيف ويتأذى بفعل الماء

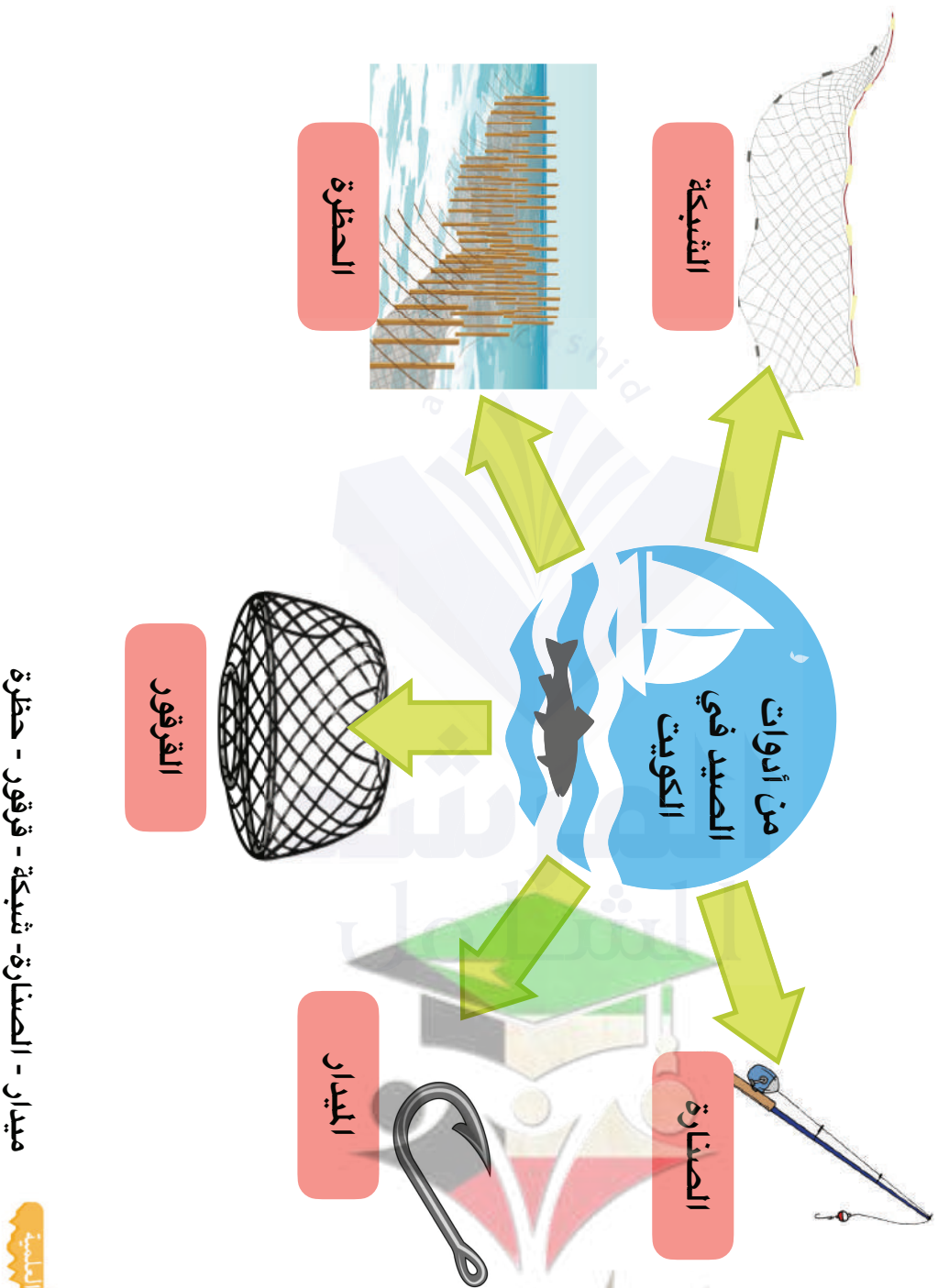
والصخور

زعانف - قشور- فم - خياشيم - تكيف - إنسيابي

المناخ المائية



كيف نصطاد الأسماك ؟



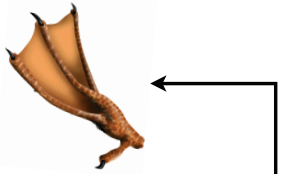
ميدار - السنارة- شبكة - قرقور - خطرة

المناخ العلمية



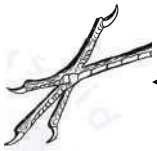
بماذا تتميز الطيور؟

أرجل الطيور مختلفة



للسباحة

بحرية




للمشي

برية

من تكيفات الطيور:

- لون يتناسب بيئتها .
- جسم انسيابي يساعدها على الطيران والسباحة .
- أرجل تناسب بيئتها وحركتها (برية - بحرية) .

			
الزرزور	الحمروش	البحاري	اسم الطائر
صغير الحجم	صغير الحجم	متوسط الحجم	حجم الطائر
بني ورمادي	له ظهر رمادي وذيل احمر ووجه اسود	بني مائل للرمادي	اللون
الحبوب	ديان و حشرات	البذور والثمار الجافة والحشرات	الغذاء

نلاحظ أن طيور الكويت صغيرة الحجم - فاتحة اللون - مشابهة للبيئة

الطيور التي تطير جسمها انسيابي كالطائرة



البطة والطيور التي تسبح لها جسم انسيابي يشبه القارب



مقار - ريش - جناح - ذيل - تكيف - انسيابي معقوف - مدبب - تكيف

المناخ الباردة



ما أهمية غطاء جسم الطائر ؟

الطيور حيوانات يغطيها **الريش** ولها جناحان ورجلان وذيل وتمتاز بوجود المنقار معظم الطيور وليس جميعها يستطيع الطيران

لماذا يختلف الريش على جسم الطائر؟
(يختلف بحسب مكانه ووظيفته)

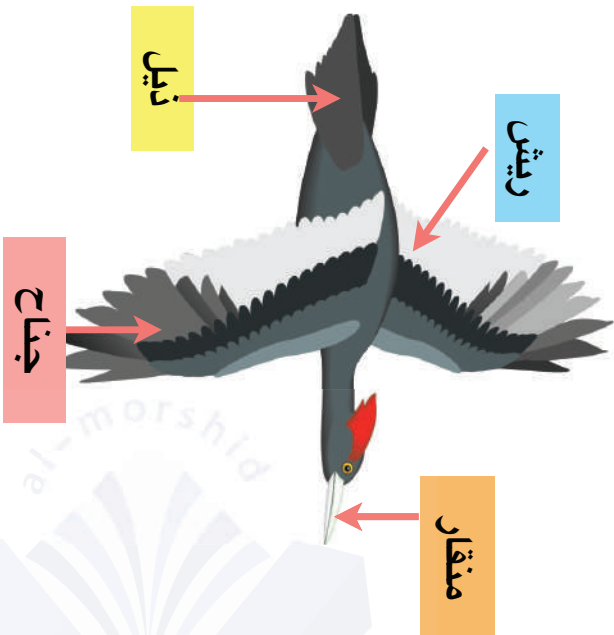
ريش طويل وقاسي
على الذيل والجناحين
وظيفة الطيران

ريش عريض وقصير
على الصدر والرقبة والجسم
وظيفة التغطية والدفع



منقار - ريش - جناح - ذيل - تكيف - انسيابي - زغب





المناخ الطبيعية



- من تكيفات الطيور:
- الجسم الانسيابي وزوج من الأجنحة والأرجل تساعدها على الطيران.
 - نوع الريش يختلف حسب وظيفته (للطيران -الحماية والدفع)

كيف تتغذى الطيور؟

تختلف مناقير الطيور باختلاف نوع الغذاء
بعض أشكال مناقير الطيور

			
البط	الصقر	الدجاج	اسم الطائر
ذو صفائح مثقبة	حاد معقوف	مدبب مخروطي	نوع المنقار
لتناول السمك	لتمزيق اللحوم	إلتقاط الحبوب	الوظيفة

من تكيفات الطيور :
• إختلاف شكل المنقار حسب نوع غذاء الطائر

منقار - معقوف - مدبب - صفائح مثقبة

الصفائح المثقبة



كيف تتكيف الحيوانات مع موطنها؟ (غطاء الجسم)

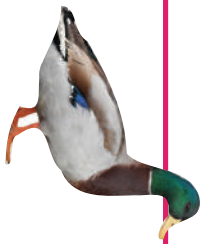
ماذا يغطي جسم الحيوانات؟



السلحفاة لها درع يحميها من الأعداء



ريش طيور الماء يحميها من الرطوبة والبرد



جلد الزواحف يحافظ على درجة حرارتها فلا تتأثر بالبرودة أو الحرارة بسهولة



بعض الحيوانات لها شعور يحميها من الحرارة صيفاً ويزداد بالشتاء لتتغير بالدفء



شعر - ريش - قشور - حراشف - درع

المناخ العلمية

الحيوانات في الكويت لها غطاء جسم يناسب بيئة وطقس الكويت



كيف تتكيف الحيوانات مع موطنها ؟ (هجرة الطيور)

هجرة الطيور هي رحلة موسمية تقوم بها أسراب الطيور تقطع فيها مسافات طويلة .

3. للتزاوج والتكاثر .

2. البحث عن مناخ مناسب

1. البحث عن الغذاء

لماذا تهاجر الطيور ؟



الفلامنجو

متى نراه في الكويت ؟
الخريف

سبب الهجرة المناسب
البحث عن المناخ المناسب
والغذاء



الصقور

متى نراه في الكويت ؟
الخريف

سبب الهجرة المناسب
البحث عن المناخ المناسب
والغذاء



الحبارى

متى نراه في الكويت ؟
الخريف

سبب الهجرة المناسب
البحث عن المناخ المناسب
والغذاء

هجرة - سرب

المناخ المناسبة





امتحانات قصيرة

صفوة معلمي الكويت



al-morshid



المُرشد
المشرف



صفوة معلمي الكويت



المستفسر والشؤون
والطلبة

اختبار قصير (1)

السؤال الأول: اختر الإجابة الصحيحة علمياً لكل من العبارات التالية بوضع علامة (✓) في المربع المقابل لها:

١. من التراكيب الخارجية المشتركة للأسماك:

الشعر الأذن الزعانف الأرجل

٢. يساعد الأسماك على تناول الطعام.

الشعر الأذن الزعانف الفم

٣. يغطي جسم السمكة

الشعر القشور الزعانف الفم

السؤال الثاني: ضع علامة (✓) أمام العبارة الصحيحة وعلامة (X) أمام العبارة الغير صحيحة :

١. الخياشيم تساعد الأسماك على العيش في الماء. ()

٢. تغطي القشور اجسام الأسماك. ()

السؤال الثالث: أكمل العبارات التالية بما يناسبها علمياً:

١. للسمكةتساعد على السباحة وتغير اتجاه الحركة.

٢. الزعانف والخياشيم تساعد الأسماك على العيش في

صفوة معلم الكونت



اختبار قصير (2)

السؤال الأول: اختر الإجابة الصحيحة علمياً لكل من العبارات التالية بوضع علامة (✓) في المربع المقابل لها:

١. من التراكيب التي تساعد الأسماك على التنفس في الماء:
القشور الخياشيم الزعانف العين
٢. من التراكيب التي تساعد الأسماك على الحركة في الماء:
القشور الخياشيم الزعانف العين

السؤال الثاني: ضع علامة (✓) أمام العبارة الصحيحة وعلامة (X) أمام العبارة الغير صحيحة :

١. القشور تساعد الأسماك على التنفس في الماء. ()
٢. الزعانف والذيل تساعد الأسماك على السباحة. ()

السؤال الثالث: أكمل العبارات التالية بما يناسبها علمياً:

١. تساعد الأسماك على التنفس في الماء.
٢. الزعانف والذيل تساعد الأسماك على في الماء.

السؤال الرابع: اختر من المجموعة (ب) ما يناسبها من المجموعة (أ) بوضع الرقم المناسب

الرقم	(أ)	(ب)
١	الخياشيم تساعد الأسماك على	السباحة
٢	الزعانف والذيل تساعد الأسماك على	التنفس
٣		النوم



اختبار قصير (3)

السؤال الأول: اختر الإجابة الصحيحة علمياً لكل من العبارات التالية بوضع علامة (✓) في المربع المقابل لها:

١. تختلف جسم السمكة باختلاف عمق الماء:
 كتلة انسيابية زعانف قشور



السؤال الثاني: ضع علامة (✓) أمام العبارة الصحيحة وعلامة (X) أمام العبارة الغير صحيحة :

١. القشور تحمي الأسماك من العوامل الخارجية. ()
 ٢. سمكة  تعيش في الماء قليل العمق. ()

السؤال الثالث: أكمل العبارات التالية بما يناسبها علمياً:

١. تغطي جسم السمكة لحماية جسمها من الخارج.
 ٢. تختلف انسيابية جسم السمكة باختلاف الماء.

السؤال الرابع: اختر من المجموعة (ب) ما يناسبها من المجموعة (أ) بوضع الرقم المناسب

الرقم	(أ)	(ب)
١	من أسماك الماء السطحي	
٢	من أسماك الماء العميق	



اختبار قصير (4)

السؤال الأول: اختر الإجابة الصحيحة علمياً لكل من العبارات التالية بوضع علامة (✓) في المربع المقابل لها:

١. من أدوات صيد الأسماك

الزعائف الذيل الكتاب الشبكة

السؤال الثاني: ضع علامة (✓) أمام العبارة الصحيحة وعلامة (X) أمام العبارة الغير صحيحة:

١. الحظرة والقرقور من أدوات صيد الأسماك في البيئة الكويتية. ()





٢. تتنوع أدوات صيد الأسماك في البيئة الكويتية. ()

السؤال الثالث: أكمل العبارات التالية بما يناسبها علمياً:

١. نستخدم الصنارة في السمك.

٢. من أدوات صيد الأسماك في البيئة الكويتية..... و.....

السؤال الرابع: اختر من المجموعة (ب) ما يناسبها من المجموعة (أ) بوضع الرقم المناسب

الرقم	(أ)	(ب)
	السنارة و الميذار	
	الحظرة	
	القرقور	
	الشبكة	



اختبار قصير (5)

السؤال الأول: اختر الإجابة الصحيحة علمياً لكل من العبارات التالية بوضع علامة (✓) في المربع المقابل لها:

١. تختلف أرجل الطيور باختلاف

بينتها عمرها غذائها لونها

السؤال الثاني: ضع علامة (✓) أمام العبارة الصحيحة وعلامة (X) أمام العبارة الغير صحيحة:

١. للطائر جسم انسيابي يساعده على المشي. ()

٢. الحمامة لها منقار مدبب لتتغذى على الحبوب. ()

السؤال الثالث: أكمل العبارات التالية بما يناسبها علمياً:

١. للطائر جسم يساعده على الطيران والسباحة.

٢. للطيور زوج من وزوج من

السؤال الرابع: اختر من المجموعة (ب) ما يناسبها من المجموعة (أ) بوضع الرقم المناسب

الرقم	(أ)	(ب)
١	أرجل طائر يستطيع الركض	
٢	أرجل طائر يستطيع السباحة	



al-morshid



المرشد
المشرف



صفوة معلمي الكويت



الاستفسار والشكاوى
والطلبات

نماذج المشاريع والتقارير

صفوة معلمي الكويت



al-morshid



المُرشد
المشرف



صفوة معلمي الكويت



المستفسر والشكاوى
والطلبات

أغطية جسم الحيوانات وأهميتها

يعرف الجلد بأنه الغطاء الخارجي لأجساد الحيوانات التي تحميها من البيئة المحيطة، إذ إن جميع أنواع الحيوانات لها أغطية خاصة بها، ويتنوع هذا الغطاء ما بين الريش والشعر والفرو والحراشف والقشور الجافة والقشور الرطبة واللزجة، كما أن لبعض الحيوانات طبقة خارجية ناعمة ورطبة، ويتم تصنيف الحيوانات ضمن فئات معينة وفقاً لخصائص أغطية الجسم التي هي من الخصائص الرئيسية لتصنيف الحيوانات، وتختلف وظائف أغطية الجسم من حيوان إلى آخر، لكن جميعها يساعد الحيوان على الاندماج في بيئته الخاصة.

ماذا يغطي جلد الحيوانات؟

ماذا يغطي جلد الطيور؟

فيما يلي أبرز خصائص غطاء جلد الطيور:

تغطي الطيور طبقة من الريش، والذي يعد من أبرز سماتها.

يتميز الريش بهيكل قوي وخفيف للغاية.

يتكون الريش من عدة أنواع، وهي كما يلي:

١. ريش الطيران: يوجد على الأجنحة والذيل، ويتميز بكونه طويلاً.
٢. الريش المحيطي: يوجد على جميع أجزاء الطائر عدا المنقار والساقين والقدمين، ويكون ملوناً في النهايات فقط.
٣. الريش السفلي: ريش ناعم ورقيق، وفي بعض الأنواع يكون له زغب.
٤. الريش شبه الصخري: هو خليط بين الريش السفلي والريش المحيطي.
٥. الريش الخيطي: ريش صغير جداً، في نهايته خصلة من الأشواك، ويتميز هذا الريش بأنه متصل بالنهايات العصبية.
٦. الريش الخشن: ريش خشن للغاية، ويضم عددًا من الأشواك في قاعدته.

ماذا يغطي جلد البرمائيات؟

فيما يلي أبرز خصائص غطاء جلد البرمائيات:

جميع الأنواع تقريباً ذات جلد رطب ورقيق يساعدها في عملية التنفس.



المجموعة الأكبر ذات جلد رقيق شديد النفاذية؛ حتى يسمح للسوائل والغازات بالمرور عبره بسهولة. لديها غدد جلدية خاصة تنتج البروتينات المفيدة، ووظيفتها ما يلي:

١. نقل الأكسجين وثنائي أكسيد الكربون والماء من الداخل للخارج والعكس.
 ٢. محاربة البكتيريا أو الالتهابات الفطرية.
 ٣. تستخدم بعض الأنواع في عملية الدفاع.
- كثرة التعرض لأشعة الشمس قد تتلف خلايا الجلد، كما أن الرياح الشديدة تؤدي إلى جفاف الجلد، وبالتالي موت الكائن.

ماذا يغطي جلد الزواحف؟

فيما يلي أبرز خصائص غطاء جلد الزواحف:

١. تغطي القشور جسم الزواحف، إذ تمتلك جلدًا متقشرًا وجافًا يحفظ الرطوبة داخل أجسادها.
٢. يتكون الجلد من بشرة تمتلك طبقة من الكيراتين، وتترتب القشور على شكل طبقات تشبه الأغشية في السحالي والثعابين، بينما يكون جلد التماسيح والسلاحف مغطى بالحرشف المتداخلة.
٣. تمتلك معظم الزواحف نظامًا ميكانيكيًا حساسًا في الجلد.
٤. تنتج الخلايا الصبغية ألوان الجلد المختلفة، كما تنتج أيضًا ثلاثة أنواع من الكروماتوفور.
٥. يتقشر الجلد في بعض أنواع الزواحف، كما من الممكن أن يتساقط قطعة واحدة.

ماذا يغطي جلد الأسماك؟

فيما يلي أبرز خصائص غطاء جلد الأسماك:

- تسمى الأغشية التي تغطي جلود الأسماك بالقشور، وتوجد بعدد من الأشكال والأحجام المختلفة. تكون حرشف الأسماك السريعة متداخلة، بينما تكون حرشف الأسماك البطيئة غير متداخلة. تختلف أحجام القشور باختلاف نوع الأسماك. تختلف أنواع الحرشف باختلاف جنس السمكة في بعض الأنواع، مثلًا ذكور الأسماك المفطحة ذات حرشف عنقودية، بينما تكون حرشف الإناث دائرية.



أغطية أخرى لجلود الحيوانات

الفرو

فيما يلي عدد من المعلومات المتعلقة بفراء الحيوانات:
غطاء شعري رقيق وناعم.

يتكون من طبقتين؛ الأولى هي الشعر الأرضي وهي الطبقة التحتية الكثيفة، والثانية هي شعر الحماية؛ وهي الطبقة التي تضم شعراً أطول، وتلي طبقة الشعر الأرضي.

الشعر

فيما يلي عدد من المعلومات المتعلقة بشعر الحيوانات:

يغطي الشعر أجساد الثدييات، إذ يوجد بدرجات متفاوتة، وهي:

١. شعيرات متناثرة كالتالي تغطي الحيتان البالغة ووحيد القرن.
٢. شعيرات وفيرة تشكل طبقة سميكة، كالتالي تغطي معظم الحيوانات الأخرى.
٣. تستخدم أيضاً لأغراض التمويه والتعرف على الجنس والانجذاب للجنس الآخر.
٤. تعمل شعيرات متخصصة تسمى اهتزازات كأعضاء حسية لبعض أنواع الحيوانات الليلية.

أهمية أغطية جلود الحيوانات

فيما يلي أهمية أغطية جلود الحيوانات:

١. الريش: يحمي الريش الجلد، ويحافظ على الحرارة المناسبة بمختلف درجات الحرارة الخارجية، ويستخدم للتمويه؛ إذ يحمي الحيوانات من الخصوم المحتملة.
٢. الجلد: يوجد جلد البرمائيات بألوان متنوعة لمساعدتها على الاندماج في البيئة المحيطة، ويوفر لها الحماية.
٣. الحراشف: توفر الحماية للزواحف والأسماك من المفترسات المحتملة في الوسط المحيط ومن الطقس.
٤. الفراء والشعر: يوفر درجة الحرارة الملائمة للحيوانات، كما يساعدها على الاندماج في البيئة المحيطة، مما يوفر لها الحماية.
٥. الأصداف والهياكل الخارجية: توفر الحماية بشكل أساسي.



مذكرات
المرشد الشامل
خير رفيق وأوفى صديق للطالب

منذ 1975



نماذج
اختبارات وحلولها

حلول أسئلة
الكتاب المدرسي

تلخيص الدروس

مراجعات نهائية

توصيل للمنازل

55194267

اطلبها الآن

لائحة الكتب

الصف الثالث الإبتدائي	#	الصف الثاني الإبتدائي	#	الصف الأول الإبتدائي	#
عربي	1	عربي	1	عربي	1
قرآن إسلامية	2	قرآن إسلامية	2	قرآن إسلامية	2
انجليزي	3	انجليزي	3	انجليزي	3
علوم	4	علوم	4	علوم	4
رياضيات	5	رياضيات	5	رياضيات	5
الاختبارات غير المحلولة	6	الاختبارات غير المحلولة	6	الاختبارات غير المحلولة	6
الصف السادس المتوسط	#	الصف الخامس الإبتدائي	#	الصف الرابع الإبتدائي	#
عربي	1	عربي	1	عربي	1
تربية إسلامية	2	تربية إسلامية	2	تربية إسلامية	2
انجليزي	3	انجليزي	3	انجليزي	3
علوم	4	علوم	4	علوم	4
رياضيات	5	رياضيات طالب	5	رياضيات	5
اجتماعيات	6	بلادي الكويت	6	بلادي الكويت	6
الاختبارات غير المحلولة	7	الاختبارات غير المحلولة	7	الاختبارات غير المحلولة	7
الامتحانات	8	الامتحانات	8		
الصف التاسع المتوسط	#	الصف الثامن المتوسط	#	الصف السابع المتوسط	#
عربي	1	عربي	1	عربي	1
تربية إسلامية	2	تربية إسلامية	2	تربية إسلامية	2
انجليزي	3	انجليزي	3	انجليزي	3
علوم	4	علوم	4	علوم	4
رياضيات	5	رياضيات	5	رياضيات	5
اجتماعيات	6	اجتماعيات	6	اجتماعيات	6
الاختبارات غير المحلولة	7	الاختبارات غير المحلولة	7	الاختبارات غير المحلولة	7
الامتحانات	8	الامتحانات	8	الامتحانات	8
الصف الثاني عشر الثانوي	#	الصف الحادي عشر الثانوي	#	الصف العاشر الثانوي	#
عربي (علمي/أدبي)	1	عربي (علمي/أدبي)	1	عربي	1
إسلامية (علمي/أدبي)	2	إسلامية (علمي/أدبي)	2	إسلامية	2
انجليزي (علمي/أدبي)	3	انجليزي (علمي/أدبي)	3	اجتماعيات	3
فرنسي (أدبي)	4	فرنسي (أدبي)	4	انجليزي	4
رياضيات طالب (علمي)	5	رياضيات طالب (علمي)	5	رياضيات طالب	5
رياضيات تمارين (علمي)	6	رياضيات تمارين (علمي)	6	رياضيات تمارين	6
رياضيات طالب (أدبي)	7	رياضيات طالب و تمارين (أدبي)	7	أحياء	7
رياضيات تمارين (أدبي)	8	أحياء (علمي)	8	فيزياء	8
أحياء (علمي)	9	فيزياء (علمي)	9	كيمياء	9
فيزياء (علمي)	10	كيمياء (علمي)	10	الامتحانات	10
كيمياء (علمي)	11	جيوولوجيا (علمي)	11	الاختبارات غير المحلولة	11
تاريخ (أدبي)	12	جغرافيا وإقتصاد (أدبي)	12		
فلسفة (أدبي)	13	تاريخ (أدبي)	13		
جغرافيا (أدبي)	14	علم النفس و الاجتماع (أدبي)	14		
الامتحانات (علمي/أدبي)	15	الامتحانات (علمي/أدبي)	15		
الدستور وحقوق الإنسان	16	الاختبارات غير المحلولة	16		
الاختبارات غير المحلولة	17				

مذكرات المرشد الشامل



الدراسة الشاملة مع المرشد الشامل

- سؤال وجواب
- حل كتاب الطالب
- تلخيص الدروس

للاستفسار والشكاوى والطلبات



الموقع



واتساب



فيس بوك



انستجرام

بسم الله الرحمن الرحيم

عزيزي الطالب..

عزيزتي الطالبة..

يسعدنا أن نقدم لكم مذكرات المرشد المثالي لكي يساعدكم على النجاح والتفوق ولكي تتمكن من الاستفادة من هذه المذكرات يجب عليك إتباع الآتي:

✓ مذاكرة درسك المشروح من المعلم من كتابك المدرسي ثم افتح المرشد المثالي وراجع الشرح وأبدأ بحل أسئلة ومسائل الفصل الذي انتهيت من مراجعته. أن كان حلك صحيحاً فقد حققت الهدف وأن كانت إجابتك نصفها صحيح فأنت تحتاج إلى مراجعة الدرس أو الوحدة أكثر دقة وتركيزاً.

✓ هذه المذكرات تساعدك في فهم واستيعاب ومراجعة المقرر في كتابك المدرسي وتعلمك الطريقة الصحيحة لحل أي سؤال أو مسألة. هذه المذكرات تحتوي على جميع أنواع الأسئلة والمسائل التي قد ترد في اختبارات الفصل الدراسي والامتحانات وإجاباتها النموذجية وستجد فيها أن شاء الله خير معين في الإجابة عن كل تساؤل.

✓ تأكد دائماً من حصولك على النسخة الأصلية التي تحمل علامة المرشد التجارية على الغلاف الخارجي.

✓ هذه المذكرات متوفرة في مكتبات الجمعيات التعاونية في جميع مناطق دولة الكويت وبعض المكتبات التجارية.

☎ للطلب والاستفسار: 00196267

🌐 الموقع الإلكتروني: www.al-morshid.net

جميع حقوق الطبع محفوظة

لشركة الواضح الدولية للمكتبات



خير رفيق للطالب منذ عام 1975

يساعدك في فهم وإستيعاب المقرر

إستخدام الفهرس هو
أفضل وسيلة للبحث
عن الدروس أو الأقسام
المهمة بالمذكرة

جميع مذكرات
المرشد بها فهرس



تعرف على طريقة
الحل المثالية
حل أسئلة وتمارين وكراسة
التطبيق

زيارة موقع المرشد
للحصول على توزيع
المنهج/ الثروة اللغوية/
إضافات أخرى للمادة

لا تترددوا بالتواصل
معنا إذا كنتم بحاجة
للمساعدة

مذكرات المرشد الشمس مل

