

الفلسفة

الكورس الأول

12



الفلسفة

الكورس الأول

12

شلون تتفوق بدراستك

منصة علا تخلي المذكرة أقوى

تبي أعلى الدرجات؟ لا تعتمد على المذكرة بروحها
ادرس صح من الفيديوهات و الاختبارات في منصة علا

700

★ اختبارات ذكية تدربك
حل الاختبارات الإلكترونية أول بأول
عشان ترفع مستواك

🎬 فيديوهات تشرح لك
تابع الفيديوهات و اسأل المعلم في علا وأنت
تدرس من المذكرة عشان تضبط الدرس



اكتشف عالم التفوق مع منصة علا

لتشارك بالمادة و تستمتع بالشرح
المميز صور أو اضغط على ال QR



المعلق



هذه المذكرة تغطي المادة كاملة.

في حال وجود أي تغيير للمنهج أو تعليق جزء منه يمكنكم مسح رمز QR للتأكد من المقرر.



المنقذ



أول ما تحتاج مساعدة بالمادة ، المنقذ موجود!

صور ال QR بكاميرا التلفون أو اضغط عليه إذا كنت تستخدم المذكرة من جهازك و يطلع لك فيديو يشرح لك.



قائمة المحتوى

الوحدة الأولى : ما الفلسفة ؟

01

5
6
9

تمهيد
أولاً مفهوم الفلسفة
ثانياً :مباحث الفلسفة وأهم اتجاهاتها

الوحدة الثانية : ما التفكير ؟

02

19
20
20
21
25

تمهيد
أولاً : مميزات التفكير
ثانياً : وظائف التفكير
ثالثاً : أنواع التفكير
رابعاً : التفكير النقدي

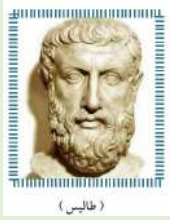
الوحدة الثالثة : ما فلسفة الأخلاق ؟

03

29
30
31
32

تمهيد
أولاً : مفهوم الأخلاق
ثانياً : الأخلاق بين النزعة النسبية والمطلقة
ثالثاً : مصادر الإلزام الخلقي





(ثاليس)

يروى أن **ثاليس** الفيلسوف العجوز كان يسير بجوار جدار تجلس عليه فتاة، رافعاً رأسه إلى السماء يتأملها فإذا به يقع في حفرة من الماء، فأضحك ذلك المنظر الفتاة ولعلها معذورة لأنها لا تعرف ثاليس كما يعرفه أهل مدينته ملطية ولا تقدر ولعه بالنجوم والتنبؤ بأحوال الملاحة في البحار ولعلها سمعت أهل مدينتها ينادونه بالفيلسوف أو يتحدثون عن شهرته ومنزلته في المدينة ، ومع ذلك فإن كبر سنه وعلمه وشهرته لم تمنع الفتاة من أن تطلق ضحكاتها .

في ضوء الفقرة السابقة أجب عما يلي :

- ❑ أكمل - الفيلسوف المالطي الذي كان مولعاً بتأمل النجوم والتنبؤ بأحوال الملاحة في البحار اسمه **ثاليس** .
- ❑ أكمل - المدينة اليونانية التي كان يسكنها ثاليس تسمى **ملطية** .
- ❑ كيف ارتبط مفهوم الفلسفة عند كثير من الناس بالأساطير والحكماء والعصور القديمة ؟

الرأي الأول	الرأي الثاني	الرأي الثالث
كانت الفلسفة تظهر في مظهر شيخ كبير ذي لحية بيضاء يتكى على عصا يصدر الحكم والأمثال	هناك من يرى أن الفلسفة تتجسد في رجل ملازم لبرجه العاجي بعيد عن الواقع العملي الملموس ويصدر عنه كلام قد يثير الفكر أحياناً ولكنه كلام عقيم لا جدوى منه	والقليل من الناس من يرى اقتران الفلسفة بالتفكير والعمليات العقلية وطرح المشكلات والبحث عن الحقيقة



تدرب و تفوق

اختبارات الكترونية ذكية



أولاً مفهوم الفلسفة



أ- في معنى الفلسفة

- ❑ أكمل - الفلسفة كانت في البداية تسمى الحكمة.
- ❑ علل - الفلسفة في البداية كانت تعني الحكمة
 - تجمع الخبرات والتجارب لدى الإنسان
 - تعكس على النفس لونا من الاتزان العقلي والعاطفي
 - مرجع أساسي لمواجهة المشكلات وحل الأزمات في مواقف الحياة العامة
- ❑ أكمل - الآراء والأفكار التي ظهرت عند حكماء الشرق القديم سميت لاحقاً باسم الفلسفة.
- ❑ دلل على صدق العبارة التالية : (ظهرت الفلسفة أولاً عند حكماء الشرق القديم ، ولكنها لم تكن تسمى فلسفة)

حيث انتقلت تلك الآراء والأفكار من الشرق القديم إلى بلاد اليونان فنسخ اليونانيون عليها حكمتهم وشيئاً فشيئاً بدأت تتحول تلك الآراء والأفكار إلى تساؤلات يثيرها الفيلسوف الذي حل محل الحكيم الشرقي
- ❑ أكمل - أول من استخدم لفظ الفلسفة وأطلق على نفسه اسم الفيلسوف هو فيثاغورث.
- ❑ علل - اختلف الفلاسفة على مر العصور في تحديد مفهوم الفلسفة ولم يتفقوا على تعريف جامع شامل لها لأن الفلسفة تعبر عن أفكار عصرها

عرف المفاهيم التالية

- ❑ الفلسفة (لغوياً)
- ❑ كلمة يونانية تتكون من لفظين (فيلو) وتعني المحبة و (صوفيا) وتعني الحكمة إذن الفلسفة هي (محبة الحكمة)
- ❑ الفيلسوف

هو الشخص المحب للحكمة أو الشخص المقبل والباحث عن المعرفة بمعناها العام.
- ❑ التفلسف

جهد عقلي يستهدف الكشف عن الحقيقة عبر منهج ثابت ومحدد.



اسم الفيلسوف	تعريف الفلسفة
أرسطو	العلم العام الذي تعرف فيه موضوعات العلوم كلها من حيث أسبابها ومبادئها وعللها الأولى
الكندي	الفلسفة هي علم الأشياء بحقائقها بقدر طاقة الإنسان
ديكارت	الفلسفة بمثابة شجرة جذورها الميتافيزيقا وجذعها الفيزياء وأغصانها المتفرعة هي بقية العلوم وبخاصة (الطب - الميكانيكا - الأخلاق)
جون ديوي	الفلسفة هي عملية تكوين نماذج يعمل بموجبها التفكير ويسير بمقتضاها العمل وبها تتقدم الحضارة



🎯 **تدرب و تفوق**

اختبارات الكترونية ذكية



ب - أهمية الفلسفة

إن الفلسفة مهما اختلفت تعريفاتها إلا أنها في النهاية تعبر عن أفكار عصرها ومن هنا تكمن أهميتها (في ضوء العبارة السابقة أجب عما يلي :

📌 اذكر - أهمية الفلسفة بالنسبة للفرد

- **تساعد على فهم الإنسان لنفسه وللعالم من حوله**
- **فسر:** من خلال تحديد غايته وهدف مجتمعه ومثله العليا
- **تنمية قدرات التفكير وحل المشكلات**
- **فسر:** من خلال غرس الروح النقدية لدى الإنسان التي تعينه على التساؤل واتخاذ القرار
- **إشباع الرغبة الطبيعية لدى الإنسان في المعرفة**
- **فسر:** وذلك من خلال حاجاته للحصول على إجابات لقضايا يعجز في الوصول إلى حلها أو فهمها

📌 اذكر - أهمية الفلسفة بالنسبة للمجتمع

- **اعتماد المؤسسات المدنية على الأفكار الفلسفية** سواء في قضايا التشريع أو السياسة أو الاقتصاد أو الأسرة
- **تعد الفلسفة أهم الدعام والركائز لبناء الحضارة الإنسانية** القائمة على الأخلاق والقيم
- **تعمل الفلسفة على نقد الواقع الاجتماعي وتحليله وعلاج مشكلاته** ، سواء كانت مشكلات ثقافية أو سياسية أو اجتماعية
- **تقوم الأنظمة التربوية بناء على الأفكار الفلسفية المناسبة للمجتمع** ، حول ما يجب أن يتعلمه الأبناء ولأي غرض يتعلمونه



🎯 **تدرب و تفوق**

اختبارات الكترونية ذكية



ج - علاقة الفلسفة بالدين (رأي ابن رشد)

❑ دلل على صدق العبارة التالية (تعد علاقة الفلسفة بالدين علاقة قديمة ومتجددة في الوقت نفسه)

❑ فقد ناقش الفلاسفة عبر المراحل المختلفة لتاريخ الفلسفة (القديمة - الوسطى - الحديثة والمعاصرة) مسائل دينية عديدة .

❑ أكمل - المرحلة التي تميزت عن غيرها من المراحل الفلسفية بمناقشتها لعلاقة الفلسفة بالدين تسمى مرحلة العصور الوسطى .

❑ أكمل - الفيلسوف المسلم الذي أكد على اتفاق الفلسفة مع الدين أو العقل والوحي اسمه ابن رشد .

❑ أكمل - الفيلسوف الذي ألف كتاب (**فصل المقال فيما بين الحكمة والشريعة من الاتصال**) للتوفيق بين الفلسفة والدين اسمه ابن رشد .

❑ قارن بين الفلسفة والدين عند (**ابن رشد**)

وجه المقارنة	الفلسفة	الدين
التعريف	النظر في الموجودات واعتبارها من جهة دلائلها علي الصانع، وهذا يعني أن الفلسفة هي نوع من البحث العقلي في العالم والحياة والانسان ومحاولة الكشف عن الحكمة الإلهية التي تضمنتها هذه المجالات الثلاثة	مجموعة الحقائق التي أوحى الله بها للأنبياء
أوجه الاتفاق	الموضوع : معرفة (الله - العالم - الإنسان) الغاية : البحث عن الحقيقة	
أوجه الاختلاف	منهج المعرفة: تعتمد علي العقل والبرهان	منهج المعرفة: يعتمد على النقل أو الوحي مع العقل
طريقة حل الاختلاف	عند حدوث تعارض بين الفلسفة والدين يلجأ ابن رشد الي طريقة التأويل البرهاني وبخاصة في فهم الآيات القرآنية	
النتيجة	<ul style="list-style-type: none"> إذا كانت الفلسفة حقا والدين حق فإن الحق لا يضاد الحق بل يشهد له ويوافقه الفلسفة صاحبة الشريعة والأخت الرضيعة لها 	

❑ عرف - التأويل البرهاني:

هو إخراج دلالة اللفظ من الدلالة الحقيقية إلى الدلالة المجازية.
مثال (له علي أياد بيضاء) وهو مجاز عن العطاء والجميل

❑ من القائل:(الفلسفة حق والدين حق و الحق لا يضاد الحق بل يشهد له ويوافقه) ابن رشد

❑ من القائل : (الفلسفة صاحبة الشريعة والأخت الرضيعة لها) ابن رشد



الوحدة الأولى : ما الفلسفة ؟

ثانياً: مباحث الفلسفة وأهم اتجاهاتها

أ - مباحث الفلسفة

عدد المباحث الرئيسية للفلسفة

- مبحث الوجود (الأنطولوجيا)
- مبحث المعرفة (الابستمولوجيا)
- مبحث القيم (الأكسيولوجيا)

عرف: (مبحث الوجود) الأنطولوجيا

البحث في الوجود بما هو موجود

أكمل - المبحث الذي يعد أقدم مباحث الفكر الفلسفي وهو الشرارة التي أضاءت طريق الفلسفة اسمه مبحث الوجود أو الأنطولوجيا

أكمل - المبحث الذي يقوم فيه الفيلسوف بالبحث في الوجود للتعرف على أصله وبدايته وطبيعته ويسأل هل هو مادي أم روحي؟ هل هو ثابت أم متغير؟ يسمى الوجود أو الأنطولوجيا

عرف: (مبحث المعرفة) الابستمولوجيا

هي البحث في طبيعة المعرفة ومصادرها ووسائلها وأدواتها وحدودها

اذكر أهم الأسئلة التي يدرسها ويجب عليها مبحث المعرفة:

- هل يستطيع الإنسان أن يدرك جميع الحقائق؟
- وإذا كان ممكناً فما هي مصادر معرفته؟
- هل هي الحواس أم العقل أم الحواس والعقل معا أم هناك مصادر أخرى؟

أكمل - أول من وضع بحثاً فلسفياً منظماً يتناول بالفحص والدرس أصل المعرفة في كتابه " مقالة في العقل البشري " هو جون لوك

عرف : (مبحث القيم) الأكسيولوجيا

هي البحث في القيم الثلاث (الخير - الحق - الجمال)

أكمل - المبحث الفلسفي الذي يتعامل الإنسان بموجبه مع الظواهر والأشياء التي تحيط به يسمى القيم أو الأكسيولوجيا

أكمل - المبحث الفلسفي الذي يحدد علاقات الإنسان بالإنسان يسمى

أذكر إحدى القيم الأخلاقية التي تحدد علاقات الإنسان بالإنسان:

قيمة الحق أو قيمة الخير أو قيمة الجمال

أعرف قيمة الخير:

هي المعيار الذي يقاس عليه السلوك الإنساني

أكمل - الفلسفة التي تدرس قيمة الخير تسمى

فلسفة الأخلاق

أعرف قيمة الحق:

تتصل بالمعايير التي ينبغي على الفرد أن يتبعها لكي يكون ذا تفكير سليم

أكمل - القيمة التي من خلالها يكون الإنسان قادراً على معرفة الحق وكيفية الوصول إليه والشروط التي ينبغي أن يراعيها الفكر في سعيه للتوصل إلى الحقيقة تسمى

الحق

أكمل - العلم الذي يدرس قيمة الحق يسمى

المنطق والفلسفة السياسية

أعرف قيمة الجمال:

تتصل بمعايير التذوق الجمالي والفني، بحيث تدرس الجمال وخصائصه وأهميته وأثره.

أكمل - الفلسفة التي تدرس قيمة الجمال تسمى :

فلسفة الجمال

هل اقتصرتم دراسة الفلسفة على هذه المباحث فقط ؟

بالطبع نعم ، ولكنها عرفت هذه المباحث تجديداً أساسياً في موضوعاتها مثل (فلسفة العلوم - فلسفة التاريخ - فلسفة القانونالخ)

تدرب و تفوق

اختبارات الكترونية ذكية



ب - الاتجاهات الفلسفية في ضوء التيارات المعرفية الكبرى

أعلل - تقوم الاتجاهات الفلسفية على موقف معرفي محدد

حيث تعتبر المعرفة على وجه العموم موضوعاً لنظرية المعرفة

أدلل - على أن مصطلح نظرية المعرفة حديثاً نسبياً

حيث ظهر في القرن الثامن عشر على يد الفيلسوف "رينهولد"

أكمل : القرن الميلادي الذي ظهر فيه مصطلح (نظرية المعرفة) بحسب المؤرخين هو **الثامن عشر**

أكمل : الفيلسوف الألماني الذي يعود إليه مصطلح نظرية المعرفة اسمه **رينهولد**

أكمل - الفيلسوف الألماني الذي أّكد رينهولد على ما قدمه في مجال المعرفة اسمه **كانث**

"إذا كان مصطلح نظرية المعرفة حديثاً نسبياً فإن مناقشة موضوع المعرفة من قبل الفلاسفة قديم قدم الفلسفة" **دال على صدق العبارة السابقة :**

الدليل على ذلك ما قدمه (أفلاطون وأرسطو) في الفلسفة اليونانية و(ابن سينا وابن رشد) في الفلسفة الإسلامية وبخاصة في موضوع العقل

عرف - المعرفة

هي الصورة الذاتية التي يشكلها الإنسان حول مختلف الظواهر الخارجية أو الإنسانية.

فرق من حيث التعريف بين كل من :

(صورة المعرفة)	(مضمون المعرفة)
ذاتية : يحققها الإنسان بواسطة حواسه وعقله	موضوعية : تتعلق بالعالم بمختلف أحداثه وظواهره الطبيعية والإنسانية على حد سواء

عدد - مميزات المعرفة

السبب	مميزات المعرفة
من خلال الحياة العملية المباشرة نعرف الأشياء والكائنات الطبيعية المختلفة وتعرف على الإنسان نفسه	تعد المعرفة واقعاً قائماً
فهي معرفة عملية وتطبيقية استعملها الإنسان لتلبية مطالبه وحاجاته ، وهذا يعني أن المعرفة قبل أن تصبح مشكلة فلسفية كانت واقعاً عملياً يستعمله الإنسان في حياته العملية	تتصف بالطابع التطبيقي
من خلال الحياة الاجتماعية تتم معرفة الأشياء والكائنات واكتشافها فكما أننا لا نستطيع فصل الإنسان عن المجتمع كذلك لا نستطيع فصل المعرفة عن المجتمع	تتصف بالطابع الاجتماعي
المعرفة الإنسانية تنمو وتتقدم تاريخياً وهذا يعني أننا نتنقل من الجهل إلى المعرفة ومن معرفة محدودة إلى معرفة دقيقة	تتصف بالطابع التاريخي

□ " على الرغم من اختلاف الفلاسفة المحدثين والمعاصرين في تحديد مضمون نظرية المعرفة فإننا نستطيع القول إن نظرية المعرفة تناقش ثلاثة عناصر أساسية "

في ضوء العبارة السابقة أجب عما يلي :

Q اذكر - عدد موضوعات نظرية المعرفة أو عناصرها

- **دراسة علاقة الإنسان بالعالم**
 - Q **فسر** وذلك من حيث قدرة الإنسان على تحصيل المعرفة وبلوغ الحقيقة أو علاقة الذات بالموضوع سواء من حيث الأسبقية أو الأولوية
- **مصادر ووسائل المعرفة عند الإنسان**
 - Q **فسر** سواء تتعلق بالحواس أو العقل أو بالمناهج العلمية المختلفة
- **مسألة الحقيقة**
 - Q **فسر** سواء تعلق الأمر بقدرة الإنسان على بلوغ الحقيقة أو حقيقة المعارف التي توصل إليها



تدرب و تفوق

اختبارات الكترونية ذكية



1 - الاتجاه العقلي

Q عرف - الاتجاه العقلي

هو اتجاه فلسفي يرى أن العقل هو مصدر المعرفة عند الإنسان ، فعن طريق الاستدلال العقلي والبرهان نستطيع أن نصل إلى الحقيقة

Q أكمل - الاتجاه الفلسفي الذي يرى أن الإنسان يولد بأفكار فطرية سابقة على التجربة اسمه العقلي



(ديكارت)



(سينوزا)



(لاينتر)

Q اذكر - أهم رواد الاتجاه العقلي فيما درست

- ديكارت
- لابينتر
- سينوزا

Q أكمل - الفيلسوف الفرنسي مؤلف كتاب "مقال في المنهج" اسمه ديكارت

Q علل - شك ديكارت في الحواس لأنها خادعة

Q علل - شك ديكارت في الأفكار

لأنه يمكن لشيطان ماهر أن يخدعنا أو يضلنا

Q علل - الشك يؤدي الي اليقين عند ديكارت

يرى ديكارت أنه مهما بلغ الإنسان الشك فإنه لا يستطيع أن يشك في أنه يفكر (أنا أفكر إذن أنا موجود)

❑ ما القاعدة المنهجية التي توصل إليها ديكارت من خلال شكه؟ (أنا أفكر إذن أنا موجود)

❑ أكمل - الشك الذي يوصف به ديكارت يسمى **الشك المنهجي**

❑ فرق من حيث التعريف بين كل من :

الشك المنهجي	الشك المطلق
غرضه التأكيد على المعرفة	غرضه إنكار المعرفة

❑ اذكر - خطوات منهج بلوغ المعرفة الحقيقية عند ديكارت

- الوضوح والتميز
- التحليل
- التركيب
- الإحصاء

❑ علل - يعد العقل أساسا المعرفة عند ديكارت

لأنه يرى أن (العقل السليم أعدل الأشياء قسمة بين الناس)

❑ أكمل - الفيلسوف الذي تنسب إليه عبارة (العقل أعدل الأشياء قسمة بين الناس) اسمه **ديكارت**

تدرب و تفوق

اختبارات الكترونية ذكية



2 - الاتجاه التجريبي

❑ عرف - الاتجاه التجريبي

هو اتجاه فلسفي يرى أن المعرفة مستمدة من التجربة الحسية فلا معرفة من غير تجربة

❑ علل - كثير من معتقداتنا الدينية ليس مصدرها التجربة الحسية

لأن مصدرها الوحي (القرآن - السنة)
مثال : (الله - الجنة - النار)

❑ أكمل : ما صدر عن رسول الله صلى الله عليه وسلم من قول أو فعل أو إقرار يسمى **السنة أو النقل**

❑ عدد - مميزات الاتجاه التجريبي

- رفض وجود أفكار فطرية
- العقل يولد صفحة بيضاء
- المعرفة مستمدة من التجربة الحسية (الحواس والتجربة)

❑ علل - رفض الاتجاه التجريبي للأفكار الفطرية التي قال بها الاتجاه العقلي



(جون لوك)

(جون ستوارت مل)

(ديفيد هيوم)

لأنه يرى أن العقل يولد صفحة بيضاء وأن المعرفة مستمدة من التجربة الحسية (الحواس والتجربة)

❑ اذكر - أحد رواد الاتجاه التجريبي فيما درست

- جون لوك
- ديفيد هيوم
- جون ستوارت مل

❑ أكمل - الفيلسوف الذي ينسب إليه كتاب " مقال في الفهم البشري " اسمه جون لوك

❑ أكمل - الفيلسوف الذي يرى أن النفس البشرية أشبه بلوح مصقول لم ينقش فيه شيء وأن التجربة هي التي تنقش فيه المعاني والمبادئ اسمه جون لوك

❑ أكمل - الفيلسوف الذي تنسب إليه عبارة (لا يوجد في العقل شيء إلا وقد سبق وجوده في الحس , ما عدا العقل نفسه) اسمه جون لوك

❑ اذكر - أنواع التجربة عند "جون لوك

- تجربة ظاهرية
- تجربة باطنية

❑ فرق بين التجربة الظاهرية و التجربة الباطنية عند جون لوك

التجربة الباطنية	التجربة الظاهرية
واقعة على أحوال النفس	واقعة على الأشياء

❑ اذكر - أنواع الأفكار عند "جون لوك

- أفكار بسيطة
- أفكار مركبة

❑ قارن بين الأفكار البسيطة و الأفكار المركبة عند جون لوك

الأفكار المركبة	الأفكار البسيطة
ترجع إلى الفكر وهي التي يقوم العقل بتركيبها	مكتسبة بالتجربتين الظاهرية والباطنية عن طريق الحواس وأفكار باطنية ترجع إلى الذاكرة والانتباه
مثال : فكرة الإنسان - السببية	مثال (البرودة والصلابة والخشونة)

❑ علل - تعد التجربة أساس المعرفة عند "لوك

لأنه يرى أن الذهن صفحة بيضاء خالية من جميع الحروف والتجربة هي التي تتأسس منها جميع معارفنا

❑ من القائل : (الذهن صفحة بيضاء خالية من جميع الحروف والتجربة هي التي تنقش جميع المعاني والمبادئ)
جون لوك



3 - الاتجاه النقدي

عرف - الاتجاه النقدي

هو اتجاه فلسفي يرى ضرورة إخضاع كل شيء للنقد، فلا يمكن القبول بأي معرفة إلا بعد إخضاعها للفحص النظري و الاختبار التجريبي

أكمل

الفيلسوف الألماني الذي يعد الممثل البارز للاتجاه النقدي اسمه **كانث**.

الاتجاه الفلسفي الذي يجمع بين العقل والتجربة اسمه **الاتجاه النقدي**.



(إيمانويل كانث)

فرق بين كل من :

نظرية المعرفة عند "كانث"	نظرية المعرفة قبل "كانث"
أصبحت موضوعاً للفلسفة	مجرد مقدمة لعملية التفلسف سواء عند العقليين أو التجريبيين

أكمل - الفيلسوف الألماني الذي أصبحت عنده نظرية المعرفة موضوعاً للفلسفة اسمه **كانث**.

أكمل - الكتاب الذي ألفه كانث وأصبحت نظرية المعرفة موضوعاً للفلسفة فيه اسمه **نقد العقل الخالص**.

أكمل - الفيلسوف الذي ينسب له كتاب (نقد العقل الخالص) اسمه **كانث**.

عدد - المبادئ الأساسية للمعرفة عند كانث

- الإنسان لا يستطيع أن يعرف الأشياء في ذاتها وإنما يعرف عالم الظاهر
- تتكون التجربة من العنصر الحسي والعنصر الإدراكي
- حقيقة المعرفة مقصورة على الظواهر
- دور العقل يتحدد في معرفة الظواهر

دل على صدق العبارة التالية (وافق كانث التجريبيين وكذلك وافق العقليين)

- وافق التجريبيين في قولهم أنه لا يمكن أن تكون هنالك تجربة دون إحساسات
- وافق العقليين فالتجارب ندرتها في زمن معين ومكان معين

❑ علل - يرى "كانث" أن الإحساسات الخالصة لا تكون وحدها أساساً للمعرفة
لأن التجربة تنطوي على أفكار وتصورات

❑ أكمل - الفيلسوف الذي يرى أن المعرفة تتكون من (الحساسة) و (الفهم) اسمه كانث

❑ فسر - يرى "كانث" أن حقيقة المعرفة مقصورة على الظواهر
لأنها معرفة تجريبية وبرهانية تظهر في العلوم البرهانية كالرياضيات والعلوم التجريبية كالفيزياء

❑ علل - وضع "كانث" حدوداً للعقل
لأن دور العقل يتحدد في معرفة الظواهر ولا يستطيع تجاوزها إلى ما وراء الظواهر



تدرب و تفوق

اختبارات الكترونية ذكية



4 - الاتجاه البرجماتي

❑ عرف - الاتجاه البرجماتي

هو اتجاه فلسفي ظهر في الولايات المتحدة الأمريكية كتعبير عن الروح العملية السائدة في هذا المجتمع

❑ أكمل - الفيلسوف الذي يعد من مؤسسي الاتجاه البرجماتي كتطوير للاتجاه التجريبي التقليدي اسمه وليام جيمس

❑ اذكر - مميزات الاتجاه البرجماتي

- يقوم الاتجاه البرجماتي على الفعل
- يتميز الاتجاه البرجماتي بمنهجه العملي
- يهتم الاتجاه البرجماتي بنتائج الفعل أكثر من الفعل نفسه

❑ علل - يقوم الاتجاه البرجماتي على الفعل
وهذا يعني ارتباطه الوثيق بالإنسان وواقعه العملي والتخلي عن الأفكار المجردة

❑ علل - يتميز الاتجاه البرجماتي بمنهجه العملي

حيث يقود الي الصدق عبر القيام باختيار الفرضيات بطريقة عملية ، فإذا تحققت في الواقع كانت صادقة
وإذا لم تتحقق فهي غير صادقة

❑ علل - يهتم الاتجاه البرجماتي بنتائج الفعل أكثر من الفعل نفسه

لأنه يرى أن نتيجة الفعل هي التي تحدد صحة الاعتقاد أو الأثر الذي تتركه النتائج سواء على الفرد أو المجتمع



(وليام جيمس)

(تشارلز بيرس)

(جون ديوي)

أذكر - أحد فلاسفة الاتجاه البرجماتي فيما درست

- تشارلز بيرس
- جون ديوي
- وليام جيمس

أكمل - الفيلسوف البرجماتي الذي حاول تطبيق المنهج البرجماتي على الخبرة البشرية كلها اسمه **جون ديوي**.

أكمل - الكتاب الذي ألفه جون ديوي وعرض فيه مبادئ المعرفة اسمه **المنطق ، نظرية البحث**

عدد - مبادئ المعرفة عند جون ديوي

- المعرفة آلة أو أداة أو وظيفة في خدمة مطالب الحياة
- منطلق المعرفة هو الخبرة الإنسانية العامة
- تعتبر الأفكار والتصورات مجرد وسائل، وتكمن قيمتها ووظيفتها في قدرتها على حل المشكلات.
- لا يفصل (ديوي) بين الذات العارفة وموضوع المعرفة.

علل - لا يفصل (ديوي) بين الذات العارفة وموضوع المعرفة

لأن الخبرة هي حصيلة تفاعل بين الكائن وبيئته

عدد - خطوات المنهج عند ديوي

- صياغة المشكلة
- وضع الفروض أو الحلول المحتملة
- وظيفة الأفكار تقديم حل للمشكلة
- التجريب أو اختبار الأفكار للتأكد من أن الحل مناسب للمشكلة

أكمل - اختبار الأفكار للتأكد من أن الحل مناسب للمشكلة عند (جون ديوي) يسمى **التجريب**

من القائل : (البحث المنطقي يمثل عملية تحويل موجهة منضبطة نستطيع عن طريقها أن نحيل موقفا غير محدد إلى موقف هو من التحديد في مقوماته وعلاقاته بحيث إنه ليملك إحالة عناصر الموقف الأصلي إلى كل موحد) **جون ديوي**



تدرب و تفوق

اختبارات الكترونية ذكية



5 - الاتجاه التحليلي

عرف - الاتجاه التحليلي

هو اتجاه فلسفي يقوم بتجزئة الموضوع الذي يتناوله بالتحليل إلي عناصره أو وحداته الأولية سواء كانت فكرة أو قضية أو ظاهرة

❏ اذكر - مميزات الاتجاه التحليلي

- تحليل العالم أو الواقع إلى وحدات صغيرة يطلق عليها الوقائع الأولية أو الذرية
- تحليل اللغة تحليلاً للأفكار التي نعبر عنها من خلال اللغة. والهدف منها معرفة إذا كانت صادقة او كاذبة
- الدقة والوضوح : يري فلاسفة التحليل أن الإبهام والغموض يؤدي الي سوء الفهم للقضايا والمشكلات الفلسفية ويكون عمل الفيلسوف هو التوضيح وإزالة سوء الفهم



(لُدفيغ فيتجنشتين)

(جورج أ. مور)

(برتراند رسل)

❏ اذكر - أحد فلاسفة الاتجاه التحليلي فيما درست

- برتراند رسل
- جورج أ. مور
- لدفيغ فيتجنشتين

❏ علل - ليس من السهل تحديد الموقف المعرفي لبرتراند رسل

بسبب التعديلات التي أدخلها على آرائه في المعرفة في مختلف كتبه و خاصة في كتابيه : (معرفتنا بالعالم الخارجي ، وتحليل العقل)

❏ اذكر - الملامح العامة لموقف (برتراند رسل) المعرفي

- يتألف العالم من وقائع ذرية
- تتم معرفة العالم بطريقة مباشرة وذلك بواسطة الإدراك الحسي
- ضرورة التمييز بين المعرفة بالاتصال و المعرفة بالوصف
- نتصل بالجزئيات عن طريق الحواس و نتصل بالكليات عن طريق التصور العقلي
- تشكل المعطيات الحسية عنصراً حقيقياً داخلياً في تركيب العالم الفيزيائي
- يتألف العالم الفيزيائي من أحداث يجب النظر إليها أولاً علي أنها محتويات ادراكية حسية وثانياً على أنها ما يمكن أن يستدل بها
- ضرورة وصف الوقائع أو الأحداث التي يتشكل منها العالم
- ضرورة ممارسة التحليل

❏ أكمل - يرى (برتراند رسل) أنه تتم معرفة العالم بطريقة مباشرة وذلك بواسطة الإدراك الحسي

❏ أكمل - يرى (برتراند رسل) أننا نتصل بالجزئيات عن طريق الحواس و نتصل بالكليات عن طريق التصور العقلي

❏ فرق بين كل من

المعرفة بالاتصال عند "رسل"	المعرفة بالوصف عند "رسل"
نحن نكون على اتصال بالشيء عندما نشعر به مباشرة	يقصد به كل معرفة غير مباشرة

❏ من القائل " نحن نكون على اتصال بالشيء عندما نشعر به مباشرة دون تدخلات وسيطة للفكر والحكم والاستدلال أما الوصف فيقصد به كل معرفة غير مباشرة وبالتالي كل معرفة عن شيء وكل معرفة تقول إن الشيء هو كذا" برتراند رسل



🎯 تدرب و تفوق

اختبارات الكترونية ذكية

تمهيد

❶ عرف - التفكير

هو عملية ذهنية تحدث داخل عقل الإنسان وقد يصاحبها سلوك خارجي ينتج عن عملية التفكير.

❷ ما النتائج التي ترتبت على عملية التفكير المنتجة ؟

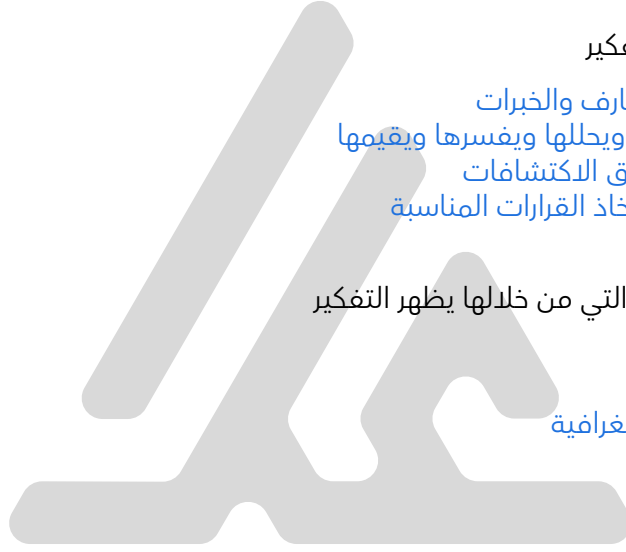
- اختراع الآلة البخارية
- اختراع البوصلة
- اختراع الكهرباء وغيرها من الاختراعات

❸ اذكر - أهمية أو فوائد التفكير

- يكتسب الإنسان المعارف والخبرات
- يفهم طبيعة الأشياء ويحللها ويفسرهما ويقيمها
- حل المشكلات وتحقيق الاكتشافات
- وضع المخططات واتخاذ القرارات المناسبة

❹ عدد - الطرق أو الوسائل التي من خلالها يظهر التفكير

- اللغة
- استعمال الأرقام
- الإشارات والخرائط الجغرافية
- العلامات الموسيقية



U U L A



أولاً : مميزات التفكير

اذكر - مميزات التفكير

- صفة خاصة بالبشر
- سلوك ذهني صادر عن الدماغ
- يتكون من سلسلة من النشاطات الذهنية
- غايته مساعدة الفرد على فهم المواقف والتعامل معها

ثانياً : وظائف التفكير

عدد - وظائف التفكير

- الفهم والاستيعاب
- التحليل والتركيب
- الاستنتاج والحكم
- التقويم والنقد
- الإبداع والاكتشاف

تدرب و تفوق

اختبارات الكترونية ذكية



U U L A



ثالثاً : أنواع التفكير



أ - التفكير الخرافي



- ❑ أكمل - التفكير الذي يعد أقدم أنماط التفكير الإنساني يُسمى الخرافي .
- ❑ أكمل - الشخص الذي يقوم بأعمال السحر والشعوذة والخرافة كأسلوب لحل المشكلات التي يواجهها الفرد والجماعة يسمى العراف أو الساحر .
- ❑ أكمل - التفكير الذي يتميز بعدم خضوعه لأي شكل من أشكال التنظيم يُسمى الخرافي .
- ❑ علل - يتميز التفكير الخرافي بعدم خضوعه لأي شكل من أشكال التنظيم لأن الخرافة تعبر عن حادثة جزئية وتفسرها بشكل خارق للعادة
- ❑ علل - التفكير الخرافي لا يقدم نظرة عامة ومتماسكة للعالم لأنه يتبع الأسلوب السردي أو القصصي وليس الأسلوب المنظم
- ❑ أكمل - التفكير الذي لا يقدم نظرة عامة و متماسكة للعالم بل هو عبارة عن رواية لأحداث لا تتكرر كثيراً يُسمى الخرافي .
- ❑ عدد - سمات التفكير الخرافي
 - يعد التفكير الخرافي أقدم أنماط التفكير الإنساني
 - عدم خضوعه لأي شكل من أشكال التنظيم
 - التفكير الخرافي لا يقدم نظرة عامة و متماسكة للعالم بل هو عبارة عن رواية لأحداث لا تتكرر كثيراً



تدرب و تفوق

اختبارات الكترونية ذكية

ب - التفكير الأسطوري



- ❑ أكمل - التفكير الذي ظهر مع بدايات استقرار الإنسان وبعد اكتشاف الزراعة يُسمى الأسطوري .
- ❑ علل - ظهر التفكير الأسطوري مع بدايات استقرار الإنسان واكتشاف الزراعة حيث أخذت حياته طابعاً منتظماً وذلك بحكم ما تحتاج إليه زراعة الأرض من حرث وري وحصاد...الخ
- ❑ أكمل - أول شكل من أشكال التفكير المنظم اسمه التفكير الأسطوري أو الأسطورة

أذكر أهم الموضوعات التي يتضمنها التفكير الأسطوري

الأسطورة	
الطبيعة والوجود - أصل الكون - أصل العبادة - أصل الإنسان - الظواهر الطبيعية	الإنسان - القيم الأخلاقية - العدالة - الحياة بعد الموت - الثواب والعقاب

أكمل - التفكير الذي استخدم فيه الإنسان القديم الأسطورة كأداة لتفسير العالم يسمى **الأسطوري**

أكمل - التفكير الذي يفسر الأحداث وفقاً أن هناك إله لكل شيء في العالم يُسمى **الأسطوري**

علل - التفكير الأسطوري يفسر الأحداث وفقاً لنظام يقوم على وجود إله لكل شيء في العالم لأن فكرة وجود إله لكل شيء تسمح بإعطاء تماسك واتساق في تفسير العالم والإنسان وقضاياها

أكمل - تتميز الأساطير بطابعها القصصي أو الشعري الذي يعتمد على **الخيال**

صوب الخطأ - تتميز الأساطير بطابعها القصصي أو الشعري الذي يعتمد على **العلم** **الخيال**

أكمل - لغة الأسطورة تتصف بطابعها الأدبي و **الخيالي**



تدرب و تفوق

اختبارات الكترونية ذكية



ج - التفكير الغائي

علل - يعد التفكير الغائي أحد أقدم أنماط التفكير الإنساني حيث كان التفكير الغائي فاعلاً في التجمعات الإنسانية منذ القدم

عرف - مبدأ حيوية الطبيعة
كان الإنسان القديم ينظر إلي الطبيعة نظرة حيوية أي كان يتعامل معها ككائن حي

أكمل - التفكير الذي ينظر إلي مظاهر الطبيعة وكأنها تعبر عن غايات تهدف القيام بها يسمى **الغائي**

عدد - مميزات التفكير الغائي

- يقوم على تفسير الأحداث والظواهر الطبيعية على أساس الغايات
- تفكير ذاتي صرف يعتمد على التفسير الذاتي

أكمل - التفكير الذي يقوم على تفسير الأحداث والظواهر الطبيعية على أساس الغايات يسمى **الغائي**

❑ علل - يقوم التفكير الغائي على تفسير الأحداث والظواهر الطبيعية على أساس الغايات بمعنى أن هناك غاية ما لكل حدث يجري في الطبيعة

❑ دلل بمثال - على التفكير الغائي

تفسير أرسطو لسقوط الأجرام السماوية على الأرض إذ يقدم تفسيرين :
الأول : يعني محبة تلك الاجرام السماوية للأرض وبالتالي تسقط عليها لتلتصق بها
الثاني : تسقط تلك الاجرام للخلود والراحة علي الأرض بعد مسيرتها الطويلة في الفضاء

❑ علل - التفكير الغائي تفكير ذاتي صرف يعتمد على التفسير الذاتي لأنه تفسير ذاتي يعتمد على الأهواء والميول ويفتقر إلى الموضوعية لأنه يضع أسباب الظواهر في الغايات وهي خارج الحدث أو الظاهرة أي لا علاقة لها بالأسباب الفعلية لحدوث الظواهر



تدرب و تفوق

اختبارات الكترونية ذكية

د- التفكير العلمي



التفكير العلمي هو تفكير عصرنا وهو ثمرة لجهود العلماء والمفكرين والفلاسفة الذين عملوا جاهدين على أحداث نقلة نوعية في تفكير الإنسان تتماشى مع التحولات العلمية والمعرفية الكبيرة التي شهدتها مسيرة الحضارة الإنسانية "

في ضوء الفقرة السابقة أجب عما يلي :

❑ أكمل - التفكير الذي يعد ثمرة لجهود العلماء والمفكرين والفلاسفة اسمه التفكير العلمي

❑ اذكر - سمات التفكير العلمي

- الواقعية
- التنظيم
- التفسير
- الموضوعية
- الدقة والوضوح

❑ علل - يتسم التفكير العلمي بأنه تفكير واقعي

لأنه يتعلق بالواقع المادي والمشكلات الناتجة عنه ، ولأن المادة هي المصدر الأساسي للبحث في العلوم التجريبية

❑ علل - يعد التنظيم أحد سمات التفكير العلمي الأساسية

لأن البحث العلمي ليس بحثاً عشوائياً ، بل يخضع للتنظيم الصارم الذي يقوم على المنهج التجريبي وذلك نتيجة لطبيعة المادة التي تتصف بالتنظيم

• اذكر - خطوات المنهج التجريبي

- الملاحظة
- التجربة
- الفرضية
- النتيجة

• علل - يعد التفسير أحد سمات التفكير العلمي

لأنه يفسر الظواهر والمشكلات بأسباب مادية وفعلية وليس لأسباب ذاتية أو غائية

• دلل بمثال - على التفسير العلمي _____ قانون الجاذبية

• علل - لا يقتصر التفسير على العالم أو الفيلسوف أو الباحث

لأنه يشمل الإنسان العادي الذي يقوم بتفسير ما يجري حوله من وقائع وأحداث

• علل - تعد الموضوعية إحدى الركائز التي يقوم عليها التفكير العلمي

لأن الحقائق العلمية لا تقوم على الطابع الشخصي أو على الأهواء الذاتية

• علل - يتسم التفكير العلمي بالدقة والوضوح

وذلك بحكم استخدامه للغة الدقيقة التي تتمثل في اللغة العلمية التي تجسدها اللغة الرياضية

• علل - قدم العالم الإسلامي معنى جديداً للعلم لم يكن يلقي اهتماماً عند اليونانيين

وذلك من خلال استخدام العلم من أجل كشف أسرار العالم الطبيعي وتمكين الإنسان من السيطرة عليه

• اذكر - نتائج التفكير العلمي على الحضارة الإسلامية كما ذكره (فؤاد زكريا) في كتابه التفكير العلمي

- استخدام العلم من أجل كشف أسرار العالم الطبيعي وتمكين الإنسان من السيطرة عليه
- برع المسلمون في استخدام الأرقام ووضع علم الحساب
- اختراع الجبر للتعبير عن قوانين العالم الطبيعي

• فرق بين التفكير العلمي عند علماء المسلمين والتفكير العلمي عند اليونانيين

اليونانيون	علماء المسلمين
عرفوا الرياضيات لكنهم لم يعرفوا كيف يستخدمونها لحل المشكلات الواقعية التي تواجه الإنسان	استخدموا التفكير العلمي لحل المشكلات التي تواجه الإنسان فاستخدموا الرياضيات للتعبير عن قوانين العالم الطبيعي



• تدرب و تفوق

اختبارات الكترونية ذكية



رابعاً : التفكير النقدي

أ- مفهوم التفكير النقدي

- ❑ عرف - التفكير النقدي
 - هو تفكير يبحث في الشواهد والأدلة التي تثبت مصداقية ادعاء ما
 - أو
 - هو محاولة لتعميم وتطبيق مبادئ التفكير المنطقي
 - أو
 - هو وسيلة لدراسة وفهم وتقييم العلوم والمعارف والآراء من خلال البحث في الأدلة والحجج والبراهين
- ❑ أكمل - الفيلسوف الذي قال بأن المنطق أداة لجميع العلوم اسمه أرسطو

- ❑ علل - يرى أرسطو بأن المنطق أداة لجميع العلوم بسبب ما يقدمه للعلوم والمعارف من أدلة وحجج وبراهين

ب - أسس التفكير النقدي

- ❑ اذكر - أسس التفكير النقدي

- | | | |
|-----------------|-------------|-----------------|
| ▪ الأساس العملي | ▪ الاستيعاب | ▪ التفاعل |
| ▪ إثارة الأسئلة | ▪ المشاركة | ▪ الاختلاف |
| ▪ المعرفة | ▪ التقييم | ▪ نوعية الأسئلة |

- ❑ علل - يعد الأساس العملي من أسس التفكير النقدي حيث يتميز بطابعه العملي الناتج عن تطبيق معين في مجال علمي معين أو في الحياة اليومية للناس

- ❑ علل - تعد إثارة الأسئلة من أسس التفكير النقدي لأن التفكير النقدي هو القدرة على إثارة أسئلة نقدية والإجابة عنها في أوقات مناسبة وبذلك يتناسب مع طبيعة التفكير الفلسفي

- ❑ علل - تعد المعرفة من أسس التفكير النقدي لأنه إذا كان محور التفكير النقدي هو السؤال فإن طرح السؤال يتطلب القدرة على المعرفة والاستيعاب لأن الغاية من الأسئلة هي الحصول على المعلومة

- ❑ علل - يعد الاستيعاب من أسس التفكير النقدي لأن السؤال يتطلب شرطاً أساسياً وهو القدرة على الاستيعاب وهو (نهج الإسفنجية)

❑ عـلل - تعد المشاركة من أسس التفكير النقدي

لأن التفكير النقدي يدفع نحو ضرورة طرح الأسئلة من حيث هي مشاركة فعالة وهو ما يسمى (نهج فرز الذهب في التفكير)

❑ عـلل - يعد التقييم من أسس التفكير النقدي

حيث يؤمن نهج فرز الذهب عملية التقييم لما نقرأ أو نسمع أو ما نتحاور حوله

❑ عـلل - يعد التفاعل من أسس التفكير النقدي

لأنه إذا كان نهج الإسفنجة يؤكد على الاستيعاب فإن نهج فرز الذهب يؤكد على التفاعل والتقييم . وهذا يعني أن النهج الأول يكمل الثاني رغم بعض الاختلافات بينهما

❑ عـلل - يعد الاختلاف من أسس التفكير النقدي

لأن طريقة الإسفنجة تعتمد على الذاكرة في حين تعتمد طريقة فرز الذهب على التفكير والتحليل

❑ عـلل - يعد نوعية الأسئلة من أسس التفكير النقدي

لأنه لتحقيق الاستيعاب والتقييم فليس هنالك طريق آخر غير طريق طرح الأسئلة

❑ قارن بين كل من :

وجه المقارنة	نهج الإسفنجة	نهج فرز الذهب
التعريف	<ul style="list-style-type: none">▪ نهج سلبي يعني القدرة على استيعاب المعلومة دون أن يحدد المعلومات التي يتوجب قبولها أو رفضها	<ul style="list-style-type: none">▪ نهج تفاعلي قائم على عمليات التمييز والفرز
الاختلاف	<ul style="list-style-type: none">▪ يعتمد على الذاكرة▪ يؤكد على الاستيعاب	<ul style="list-style-type: none">▪ يعتمد على التفكير▪ يؤكد على التفاعل والتقييم



🎯 **تدرب و تفوق**

اختبارات الكترونية ذكية





عرف - الحجج

تستخدم الحجج لإثبات قضية أو فكرة ما أو نقيضها وتنقسم إلي نوعين :



اذكر - مكونات الاستدلال الاستنباطي أو الاستنتاجي

- المعلومات المقدمة للإثبات وتسمى مقدمات في المنطق
- النتيجة التي يتوصل إليها

قارن بين كل من :

وجه المقارنة	الحجج الاستنتاجية أو الاستنباطية	الحجج الاستقرائية
التعريف	<p>في اللغة: استخراج فكرة وإظهارها أو إبرازها</p> <p>في المنطق:</p> <ul style="list-style-type: none"> القدرة على التوصل إلى النتيجة عن طريق معالجة المعلومات المتوافرة الانتقال من القضايا الكلية إلى القضايا الجزئية 	<p>في اللغة: تتبع وتقصي الجزئيات</p> <p>في المنطق:</p> <ul style="list-style-type: none"> عملية استدلال تنطلق من فرضيات أو ملاحظات بغرض إثبات نتائج معينة الانتقال من القضايا الجزئية إلى القضايا الكلية
مثال	<ul style="list-style-type: none"> الإنسان فان (مقدمة كبري) أحمد إنسان (مقدمة صغري) أحمد فان (نتيجة) 	<ul style="list-style-type: none"> أحمد - عائشة طلاب ناجحون أبناء المهندس محمود هم أحمد - عائشة إذاً كل أبناء المهندس محمود طلاب ناجحون
النتيجة	تعتمد على العقل	تعتمد على الحواس

أكمل - الأقرب إلى الفهم والإدراك لاهتمامه بالجزئيات هو **الاستقراء**

علل - الاستقراء أقرب إلى الفهم والإدراك من الاستنباط أو الاستنتاج بسبب اهتمامه بالجزئيات واعتماده على الحواس بينما الاستنباط يعتمد على العقل





د - المغالطات المنطقية

قارن بين كل من :



وجه المقارنة	المغالطة الشخصية	المغالطة القائمة على الشيعوع	مغالطة التعميم المتسرع	مغالطة التناقض أو عدم الاتساق	مغالطة العبارات الغامضة
التعريف	تقوم على مهاجمة الشخص المتحدث بدلا من النظر في المبررات أو الادلة التي يقدمها	تفيد هذه المغالطة محاولة تبرير فكرة بناء على ما هو شائع بين الناس	تقوم علي تعميم حكم رغم أن العينة محدودة.	يعني التناقض في قول أو نص ما لوجود تعارض بين شيئين أو فكرتين لا يمكن أن تكونا صحيحتين في الوقت نفسه	اللغة التي نستعملها تتضمن كلمات تحمل أكثر من معنى لذلك يجب تحديد الألفاظ
مثال	قال الطبيب لأحمد عليك أن تقلع عن التدخين لأنه مضر بصحتك رد احمد: عليك أن تقلع انت عن التدخين أولا قبل أن تنصحي به	قال الشرطي للسائق: لماذا وقفت في المكان الذي يمنع الوقوف فيه؟ فرد السائق: انظر الجميع يفعلون ذلك	كل الذين قاموا بأعمال إرهابية مسلمون إذن المسلمون إرهابيون	قال عبد الله لصديقه أحمد كتابة الرسائل النصية أثناء القيادة خطر رد عليه عمر لكنك تفعل ذلك مرارا	كلمة رسالة تحمل أكثر من معنى: <ul style="list-style-type: none"> رسالة بريدية رسالة دكتوراه رسالة في الحياة لذلك يجب تحديد الألفاظ

أكمل -المغالطة التي تظهر بشكل خاص في الأحكام الجاهزة الموجهة ضد بعض الجماعات الدينية أو العرقية تُسمى **التعميم المتسرع**.





يعيش الإنسان في هذه الحياة بين قطبين أساسيين يشكلان حالة من الصراع هما الخير والشر وما يتبعهما من أفعال وصفات كالفضيلة والرذيلة أو الحسن والقبح ، أما الخير ففيه صلاح الإنسان وفلاحه ونجاته من السوء ، وأما الشر ففيه فساده وسقمه وشقاوته . إن هذا يدفعنا إلى التساؤل عن معنى الخير والشر وعما إذا كان هناك أساس معين لحكمنا على فعل من الأفعال بالخير أو الشر ، وكيف ينبغي أن يتصرف الإنسان إزاء الآخرين ؟ وما الهدف الذي ينبغي أن تخدمه أفعاله الخلقية ؟ لقد كان الإنسان عبر الزمان يخشى تردي أخلاقه ومن ثم تتحول حياته إلى جحيم نتيجة فساد أخلاقه مع أنه يسعى للكمال الخلقى"



في ضوء العبارة السابقة أجب عما يلي :

ع علل - حاجة الإنسان إلى فلسفة الأخلاق

لأن الإنسان يعيش في هذه الحياة بين قطبين أساسيين يشكلان حالة من الصراع هما الخير والشر وما يتبعهما من أفعال وصفات كالفضيلة أو الرذيلة

U U L A



أولاً : مفهوم الأخلاق

❑ علل - صعوبة تعريف الأخلاق تعريفاً دقيقاً

لأنها تحمل الكثير من المعاني فقد تطلق مثلاً على سلوك الفرد الذي يتفق مع عادات مجتمعه وتقاليد وقوانينه وصاحب الخلق هو الذي يتفق سلوكه مع هذه القيم والقوانين

❑ أكمل - الأخلاق مفردتها الخلق حسب معاجم اللغة وتعني السجيا و الشيم

❑ أكمل - موضوع فلسفة الأخلاق التي تبحث في الأحكام القيمية التي تنصب على أفعال الإنسان من حيث أنها خير أو شر تسمى الأخلاق

❑ فرق بين كل من :

الأخلاق النظرية	الأخلاق العملية
هي التي تبحث في حقيقة الخير والشر	هي التي تهتم بالسلوك والأفعال



🎯 **تدرب و تفوق**

اختبارات الكترونية ذكية

U U L A



ثانياً : الأخلاق بين النزعة النسبية والمطلقة



من أهم المشكلات التي تواجهها الأخلاق مشكلة طبيعة مبادئها هل هي نسبية أم مطلقة ؟ وفي محاولتهم الإجابة عن هذا السؤال انقسم الفلاسفة إلى اتجاهين ، اتجاه يقول بنسبية الأحكام الأخلاقية واتجاه آخر يقول بطابعها المطلق"

في ضوء العبارة السابقة أجب عما يلي :

Q فرق بين كل من :

وجه المقارنة	الاتجاه النسبي في الأخلاق	الاتجاه المطلق في الأخلاق
السمات	<p>Q دلال على نسبية الأخلاق عند أنصار الاتجاه النسبي</p> <ul style="list-style-type: none"> ترتبط الأخلاق بالإنسان ولكن الإنسان ليس واحداً في كل زمان ومكان وإنما يتأثر بالعصر الذي يعيش فيه ليست الأخلاق مبادئ عقلية ثابتة وإنما هي أحكام وجدانية تستند إلى العاطفة وبالتالي فهي تختلف من فرد لآخر ترتبط الأخلاق بالمجتمع والمجتمعات تتكون من تقاليد أخلاقية مختلفة 	<p>Q دلال على أن الأخلاق مطلقة عند أنصار الاتجاه المطلق</p> <ul style="list-style-type: none"> إذا لم تكن هنالك مبادئ مطلقة فإنه لا يمكن للفرد أن يفاضل بين القيم الأخلاقية ولا يستطيع تحديد الخير والشر لا يرتبط الإنسان بالأخلاق الاجتماعية فقط وإنما هنالك من يفضل أخلاقاً إنسانية عامة كل نظام أخلاقي يتضمن وصايا أخلاقية مطلقة القيم الأخلاقية فطرية وثابتة وصالحة لكل زمان ومكان



تدرب و تفوق

اختبارات الكترونية ذكية



ثالثاً : مصادر الإلزام الخلقي



علل - يعد الإلزام الخلقي قاعدة أساسية تركز عليها القيم الأخلاقية

لأنه إذا غاب الإلزام الخلقي غابت المسؤولية وغابت معها العدالة وأدى ذلك إلى انتشار الفوضى وفساد القيم

الإلزام الخلقي

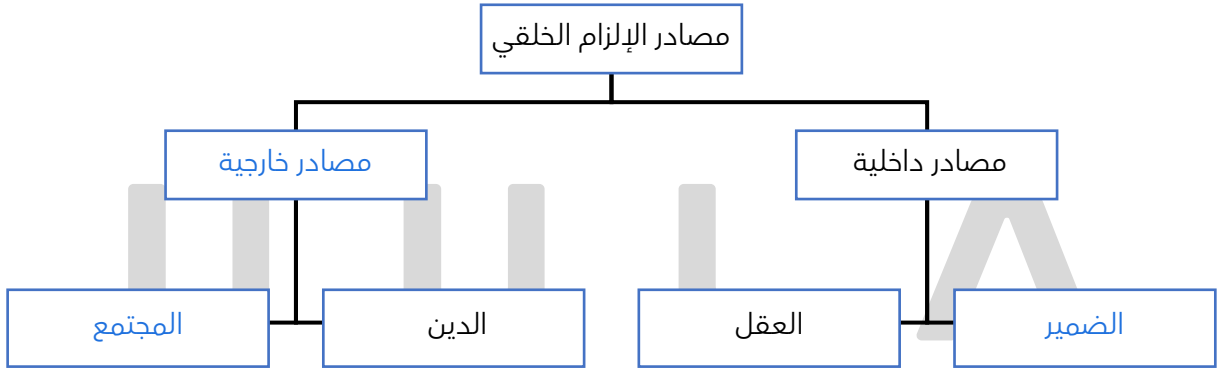
أكمل - الأداة التي تؤدي إلى تماسك المجتمع وحفظ الفضيلة فيه تسمى _____

علل - يعد الإلزام الخلقي هو الأداة التي تؤدي إلى تماسك المجتمع وحفظ الفضيلة فيه

لأنه يعتبر الأساس والركيزة الصلبة التي تقوم عليها الأخلاق

أكمل - البحث في المعايير التي يخضع لها السلوك من أجل التأثير في إرادتنا وحملنا على أن نشكل حياتنا وفقاً لإنسانيتنا العاقلة هي _____ **الأخلاق**

أكمل المخطط السهمي التالي:



تدرب و تفوق

اختبارات الكترونية ذكية



مصادر الإلزام الخلقي الداخلية (الضمير)

أكمل - يطلق على الوجدان أو الحس الأخلاقي اسم الضمير

اذكر - معاني الضمير عند (أندريه لالاند) كما حددها في قاموسه الفلسفي

- الضمير خاصية تمكن العقل البشري من إطلاق أحكام عفوية مباشرة
- يظهر الضمير بحسب الأحوال التي يمر بها الشخص فقد يكون نيراً أو غامضاً أو شاكاً
- يعد الضمير نوعاً من الشعور بالخير والشر من خلال الرضا أو الندم
- الأسباب التي تقف وراء الضمير قد تكون طبيعية أو تربية أو اجتماعية أو حضارية
- يتميز الضمير بكونه يعرب إعراباً صادقاً عن الخير أو الشر

اذكر - أحوال الضمير التي يمر بها الشخص كما حددها "لالاند"

- نيراً
- غامضاً
- شاكاً

عدد - الأسباب التي تقف وراء الضمير كما حددها "لالاند" في "قاموسه" الفلسفي

- طبيعية
- اجتماعية
- تربوية
- حضارية

أكمل - الفيلسوف الذي يعد من أكبر المدافعين عن فكرة أن الضمير هو مصدر الإلزام الخلقي اسمه جان جاك روسو

انسب العبارة التالية الي قائلها:

(ليس لي إلا أن استشير ضميري في شأن ما أنا فاعل وأن خير فتوى هي فتوى الضمير) جان جاك روسو

مصادر الإلزام الخلقي الداخلية (العقل)

أكمل - الفيلسوف الذي يعد مؤسس الفلسفة الحديثة اسمه ديكارت

أكمل - الفيلسوف الذي أكد في كتابه "تأملات ميتافيزيقية" و"الرسائل إلى اليزابيث" على أن العقل هو مصدر الإلزام الخلقي اسمه ديكارت

أكمل - الفيلسوف الذي يرى أن الأطلاق يطبق عليها المنهج العقلي مثلما يطبق على سائر العلوم اسمه ديكارت

من القائل ؟ (يبدو لي أنه لكل امرئ أن يكون راضياً عن نفسه دون أن ينتظر أي جزاء إذا احترم في أخلاقه القواعد العقلية) ديكارت

عدد - القواعد العقلية الأخلاقية التي وضعها ديكارت في (كتاب المنهج)

- ضرورة استخدام العقل على أفضل وجه ممكن.
- يجب على الإنسان إن يتمتع بالإرادة الكافية حتى ينفذ أوامر العقل.
- يجب على الإنسان أن يعتمد على العقل في كل ما يرغب حتى لا يقع في الندم

أكمل - الفيلسوف الذي ربط بين الأخلاق والمعرفة اسمه ديكارت

أكمل - الفيلسوف الذي أكد على أن معرفة الحق تكفي لفعل الحق اسمه ديكارت

أكمل - الفيلسوف الذي جعل من الحكمة القائلة " اعرف نفسك " قاعدة لفلسفته وربط بين الأطلاق والمعرفة العقلية اسمه سقراط

من القائل؟ (الفضيلة معرفة) سقراط



تدرب و تفوق

اختبارات الكترونية ذكية



مصادر الإلزام الخلقي الخارجية (الدين)

كيف يشكل الدين مصدراً للإلزام الخلقي ؟
من خلال أوامره ونواهيه المستمدة من الله تعالى

من أين يكتسب الدين قدرته الإلزامية ؟
من خلال مبدأ الثواب والعقاب في الدنيا والآخرة

انسب العبارة التالية إلى قائلها : (الدين المتبع يصرف النفوس عن شهواتها ويعطف القلوب عن إرادتها حتى يصير قاهراً للسرائر زاجراً للضامير وهذه الأمور لا يوصل بغير الدين إليها) (أبو الحسن الماوردي)

أكمل - العالم المسلم الذي ينسب إليه كتاب (أدب الدنيا والدين) اسمه (أبو الحسن الماوردي)

اذكر - العناصر التي يظهر فيها مبدأ الإلزام الخلقي في الدين عند الماوردي

- الإلزام الخلقي استجابة لنداء الوحي الإلهي
- يعد الإلزام الخلقي نداء الفطرة السليمة والنقية
- يظهر الإلزام الخلقي في مبدأ التكليف الذي يجمع بين الشرع والعقل
- يتضمن التكليف الإقرار بمسؤولية الإنسان

أكمل - المبدأ الذي يجمع بين الشرع والعقل عند الماوردي يسمى التكليف

انسب العبارة التالية إلى قائلها (العقل متبوع فيما لا يمنع منه الشرع، والشرع مسموع فيما لا يمنع منه العقل، لأن الشرع لا يرد بما يمنع منه العقل والعقل لا يتبع فيما يمنع منه الشرع) الماوردي

مصادر الإلزام الخلقي الخارجية (المجتمع)

❑ كيف يشكل المجتمع مصدراً للإلزام الخلقي ؟

- الإنسان كائن اجتماعي ويعيش في جماعة تحكمها علاقات اجتماعية
- يعمل المجتمع من خلال القيم الأساسية على التوفيق بين الفرد والجماعة
- إذا كانت القيم الأخلاقية تختلف من مجتمع لأخر فإنها تمثل قيماً مشتركة داخل جماعة معينة
- تتطلب الأخلاق الاجتماعية قدراً من الطاعة والإلزام

❑ أكمل - عالم الاجتماع الفرنسي الذي يعد أبرز ممثل للتيار القائل إن الإلزام الخلقي مصدره المجتمع اسمه إميل دور كايم

❑ انسب العبارة التالية إلى قائلها : (عندما يتحدث الضمير فإن المجتمع هو الذي يتحدث) إميل دور كايم

تدرب و تفوق

اختبارات الكترونية ذكية



ملاحظة مهمه

- جميع أسئلة **أكمل** تأتي في صيغ أخرى (اختر - صوب الخطأ)
- جميع أسئلة **عدد** تأتي في صيغ أخرى (اذكر - اكتب مما درست عن)
- جميع أسئلة **علل** تأتي في صيغ أخرى (فسر - دلل - برهن)
- جميع أسئلة **عرف** تأتي في صيغ أخرى (مصطلح - أكمل - اختر - صوب الخطأ - فرق - قارن)

U U L A

