

علم النفس

الكورس الأول

11



علم النفس

الكورس الأول

١١

شلون تتفوق بدراستك

منصة علا تخلي المذكرة أقوى

تبي أعلى الدرجات؟ لا تعتمد على المذكرة بروحها
ادرس صح من الفيديوهات و الاختبارات في منصة علا

700

★ اختبارات ذكية تدربك
حل الاختبارات الإلكترونية أول بأول
عشان ترفع مستواك

🎬 فيديوهات تشرح لك
تابع الفيديوهات و اسأل المعلم في علا وأنت
تدرس من المذكرة عشان تضبط الدرس



اكتشف عالم التفوق مع منصة علا

لتشارك بالمادة و تستمتع بالشرح
المميز صور أو اضغط على ال QR



المعلق



هذه المذكرة تغطي المادة كاملة.

في حال وجود أي تغيير للمنهج أو تعليق جزء منه يمكنكم مسح رمز QR للتأكد من المقرر.

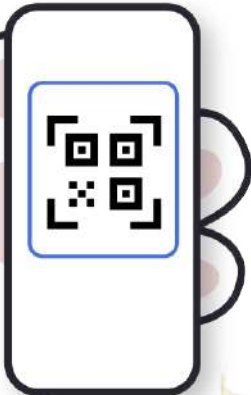


المنقذ



أول ما تحتاج مساعدة بالمادة ، المنقذ موجود!

صور ال QR بكاميرا التلفون أو اضغط عليه إذا كنت تستخدم المذكرة من جهازك و يطلع لك فيديو يشرح لك.



صفحة معلق الكويت

قائمة المحتوى

01

الفصل الاول: تعريف بعلم النفس

- 6 موضوع علم النفس وأهميته
8 ميادين علم النفس
10 علاقة علم النفس بالاقتصاد والسياسة

02

الفصل الثاني : وظائف أعضاء الجسم وأثرها في السلوك

- 12 وظائف أعضاء الجسم وأثرها في السلوك
14 الغدد الصماء وأثرها في السلوك

03

الفصل الثالث: دوافع السلوك

- 18 دوافع السلوك
19 النظريات المفسرة للدافعية
21 أنواع الدوافع

04

الفصل الرابع: الانفعالات

- 23 الانفعالات
25 العلاقة بين الدوافع والانفعالات
26 الانفعالات الأساسية والمركبة (انفعال الخوف)
28 انفعال الغضب

05

الفصل الخامس: العمليات العقلية

- 30 التعلم
31 التعلم والنضج
32 التعلم بالإشراف الاستجابي
35 التعلم بالفهم والاستبصار
36 مبادئ التعلم الجيد وأسس الاستذكار



(علم الاجتماع) الفصل الأول: نشأة علم الاجتماع

06

- 38 نشأة علم الاجتماع
39 التحولات في أوروبا وأثرها في قيام علم الاجتماع الحديث
41 رواد علم الاجتماع وإسهاماتهم
42 فروع علم الاجتماع
45 مناهج البحث في علم الاجتماع 1
46 مناهج البحث في علم الاجتماع 2

(علم الاجتماع) الفصل الثاني: دراسة العمليات الاجتماعية

07

- 48 التنشئة الاجتماعية
51 التفاعل الاجتماعي (المكانة والدور الاجتماعي)
53 الهوية الاجتماعية
54 الضبط الاجتماعي



موضوع علم النفس وأهميته



عرف - كل من :

- علم النفس _____ الدراسة العلمية للسلوك والعمليات العقلية
- الدراسة العلمية _____ هي التي تقوم على المنهج العلمي
- السلوك _____ كل ما يصدر عن الفرد من استجابات ونشاط يقوم به
- الاستجابة _____ كل نشاط يثيره منه أو مثير
- المنبه أو المثير _____ أي عامل داخلي أو خارجي يثير نشاط الكائن الحي أو نشاط عضو من أعضائه

صنف - الاستجابات الصادرة من الإنسان

حركية	لفظية	عضوية	عقلية
تحريك الذراع لرد التحية	الرد على سؤال	تصبب العرق	حل مسائل حسابية

فرق بين كل من :

المنبهات الخارجية	المنبهات الداخلية
<ul style="list-style-type: none"> الصوت (سماع صوت صديقك وهو قادم إليك) الضوء (ضوء إشارة المرور) 	<ul style="list-style-type: none"> جسمية (الشعور بالجوع) نفسية (الأفكار)

علل - الباحث في علم النفس لا يعتمد في دراسته على الحدس أو التخمين

لأن الباحث يحاول تفسير المشكلة التي يدرسها على أساس الأدلة التي يجمعها باستخدام مناهج بحث دقيقة ومنظمة

علل - مناهج البحث التي يستخدمها الباحث في علم النفس دقيقة ومنظمة

لأن هذه المناهج هي التي تسمح بإمكانية تكرار الدراسة وبتكرار الملاحظات نفسها في أي وقت وفي أي مكان، تحت الظروف نفسها

" يشتمل السلوك على مظاهر عدةأذكرها "

- كل ما يفعله الإنسان ويقوله
- كل ما يصدر عن الإنسان من نشاط عقلي كالتفكير و التذكر
- كل ما يشعر به الإنسان من مشاعر (اللذة - الألم - الضيق - الخوف ، مع ما يصاحب ذلك من تغيرات جسمية)

علل - يرى علماء النفس أن سلوك الفرد ثابت إلى حد كبير

لأن سلوك الأفراد في المواقف المختلفة يكشف عن قدر كبير من الثبات النسبي أو الاتساق

مثال : الأفراد الذين يبدو عليهم الملل والضجر في الحصة أو المحاضرة قد يشعرون أيضاً بالملل في احتفال رسمي

❑ ما النتيجة المترتبة على الاتساق أو الثبات في سلوك الأفراد في المواقف المختلفة ؟
يسمح ذلك بالتنبؤ بالطريقة التي يحتمل أن يتصرف بها شخص ما في موقف آخر مشابه

❑ أذكر - أهمية علم النفس

- فهم السلوك وتفسيره
- التنبؤ بما سيكون عليه السلوك
- ضبط السلوك والتحكم فيه إما بتعديله أو توجيهه أو إزالته

الشرح : تشمل الخطوة الأولى جميع البيانات عن السلوك وصياغة المبادئ العامة والقوانين التي يمكن بها فهم السلوك وتفسيره، وفهم الدوافع التي تحركنا وتحرك غيرنا من الناس، وفهم نواحي القوة والضعف في شخصياتنا وما لدينا من استعدادات وإمكانات خافية علينا، ومعرفة أسباب الانحراف في سلوكنا، والكشف عن العوامل التي تفسد تفكيرنا أو تعطل عملية التعلم لدينا، أو تدفعنا إلى شرود الذهن ومن ثم النسيان. ومن المعروف أن معرفة الظاهرة ودراسة أسبابها وخصائصها هي الخطوة الأولى نحو التنبؤ بحدوثها وضبطها والتحكم فيها : فالطالب الذي يشخص وضعه الدراسي ويحلل أسباب تأخره العلمي يصبح قادراً على تعديل سلوكه الدراسي وتوجيهه سواء من حيث مكان الدراسة أو عدد ساعات الدراسة أو طريقة الدراسة والجدد الذي ينبغي أن يبذله بالإضافة إلى عمليات ضبط أخطائه لسلوكه الدراسي وبذلك يصبح قادراً على التنبؤ بالمستوي الذي يمكن أن يصل إليه وبالدرجة التي سيحصل عليها في الامتحان.



تدرب و تفوق

اختبارات الكترونية ذكية

U U L A



مبادئ علم النفس

عدد - ميادين علم النفس

- علم النفس العام
- علم نفس وظائف الأعضاء (الفسيولوجي)
- علم النفس الاجتماعي
- علم نفس الطفل (النمو)
- علم النفس الصناعي والتنظيمي
- علم النفس التعليمي
- علم النفس العيادي (الاكلينيكي)

علل - تتنوع مجالات و ميادين علم النفس

لأن علم النفس يدرس سلوك الإنسان وهو يتنوع بتنوع الأنشطة التي يقوم بها ، في الحياة سواء في المدرسة أو الأسرة أو المصنع وفي حالة الصحة والمرض

قارن بين كل من :

الموضوعات	التعريف	الميدان
الدوافع والانفعالات والإدراك والتعلم والتذكر والتفكير والذكاء والنمو والشخصية	العلم الذي يهتم بدراسة المبادئ العامة لسلوك الإنسان الراشد السوي للتوصل إلى المبادئ النفسية العامة التي تحكم سلوكه .	علم النفس العام
دراسة أعضاء الحس وأعضاء الحركة و الغدد الصماء ووظائفها والجهاز العصبي .	العلم الذي يهدف إلى اكتشاف الأسس الفسيولوجية للسلوك البشري أو الحيواني .	علم نفس وظائف الأعضاء (الفسيولوجي)
الرأي العام والقضايا التي تنشأ عن التفاعل بين الأفراد والجماعات كالتعصب النزاعات الطائفية والطبقية	<ul style="list-style-type: none"> ▪ هو العلم الذي يهتم بدراسة علاقة الفرد بالجماعة التي يعيش فيها، ▪ هو العلم يهتم بدور الأسرة في التنشئة الاجتماعية للأطفال ، وكيف تؤثر الجماعة في اتجاهات الفرد وقيمه وعاداته واعتقاداته وميوله 	علم النفس الاجتماعي
<ul style="list-style-type: none"> ▪ دراسة نمو السلوك البشري وتطور وظائفه ▪ تحديد أحسن الشروط البيئية الممكنة التي تؤدي إلى أحسن نمو ممكن ▪ فهم شخصية الطفل وسلوكه واتجاهاته ودوافعه في مراحل حياته المختلفة 	<ul style="list-style-type: none"> ▪ العلم الذي يهتم بدراسة نمو الطفل منذ أن يكون جنينا إلى وقت الشيخوخة، ويتناول مظاهر النمو المختلفة من مثل: النمو الحركي والنمو العقلي الانفعالي والاجتماعي . 	علم نفس الطفل (النمو)

الموضوعات	التعريف	الميدان
<ul style="list-style-type: none"> تطبيق مبادئ التعلم في برامج التدريب الصناعي و دراسة أسباب الحوادث في الصناعة دراسة أسباب التعب وأثره في إنتاجية العامل دراسة أنماط القيادة في العمل، وأفضل نمط من هذه الأنماط القيادية للعمل والدافعية للعمل وأفضل سبل حفز وإثارة دافعية العاملين 	<p>العلم الذي يهتم بدراسة سلوك الإنسان في العمل للوصول إلى المبادئ النفسية الأساسية التي تحكم سلوكه في هذا الميدان</p>	علم النفس الصناعي والتنظيمي
<ul style="list-style-type: none"> عن طريق عملية التعلم يمكن تعديل بعض دوافع الإنسان وتعديل وسائل إشباع دوافع أخرى . التعلم عملية رئيسة في تفاعل الإنسان مع بيئته 	<p>العلم الذي يهتم بدراسة عملية التعلم التي تؤدي إلى تعديل سلوك الفرد واكتساب عادات جديدة ومهارات مختلفة في المجالات المتعددة .</p>	علم النفس التعليمي
<ul style="list-style-type: none"> الأمراض النفسية والتخلف العقلي إدمان الخمر والمخدرات الجنح والجريمة 	<p>العلم الذي يهتم بمساعدة الأفراد المضطربين نفسياً على التوافق .</p>	علم النفس العيادي (الكلينيكي)

❶ اذكر مراحل النمو الإنساني المختلفة (يلزم الترتيب)

- مرحلة ما قبل الولادة
- مرحلة المهد
- مرحلة الطفولة المبكرة
- مرحلة الطفولة المتأخرة
- مرحلة المراهقة
- مرحلة الرشد
- مرحلة الشيخوخة

❶ علل - يجب على كل من يرغب بدراسة علم النفس أن يبدأ بدراسة علم النفس العام حتى يحصل على المبادئ الأساسية التي يقوم عليها علم النفس ثم بعد ذلك يدرس المجال المتخصص

❶ علل - أهمية دراسة علم النفس الصناعي والتنظيمي

لأنه يهتم بدراسة سلوك الإنسان في العمل للوصول إلى المبادئ النفسية الأساسية التي تحكم سلوكه في هذا الميدان

❶ علل - التعلم عملية رئيسية في تفاعل الإنسان مع بيئته لأن عن طريق البيئة يكتسب الإنسان القيم والمثل العليا والاتجاهات والأنماط السلوكية التي يستطيع بواسطتها أن يحيا حياة متلائمة مع مجتمعه

❶ أذكر - الوسائل التي يستخدمها علماء النفس العيادي لتشخيص حالاتهم المرضية

- المقابلة
- الاختبارات النفسية
- دراسة الحالة



الفصل الأول : تعريف بعلم النفس

علاقة علم النفس بالاقتصاد والسياسة



❑ **دلل - على أن علم النفس يدخل في المجالات الاقتصادية**

وذلك من خلال الإعلان عن البضاعة، والدعاية لترويجها، وتشجيع الأفراد للحصول عليها، لأنه يركز على دوافع واهتمامات الأفراد وإشباع حاجاتهم .

❑ **عدد - الوسائل التي يستخدمها المنتجون لدعايتهم عن منتجاتهم**

- استخدام الألوان الجذابة
- الخلفية المدهشة
- الانطفاء والإنارة المثيرة

❑ **اكتب مما درست عن - الخدمات التي يقدمها علم النفس في مجال الاقتصاد .**

- **تحليل العمل :** لاختصار جميع الجهود المستخدمة في تأدية العمل والتي يمكن الاستغناء عنها
- **الاختيار والتوجيه في العمل :** حيث نختار أنسب العمال لتأدية عمل معين أو توجيه العامل إلى أنسب الأعمال التي تلائم قدراته واستعداداته.
- **إدخال العنصر الجمالي في السلعة :** بحيث نجعل شكل السلعة مرغوباً فيه بالإضافة إلى طبيعتها الوظيفية.
- **الإعلان عن السلعة و طرائقه المختلفة :** واستغلال الدوافع المختلفة فيه
- **تحقيق الرضا المهني :** عند العمال فيصبح إنتاجهم أكثر كفاءة وجودة .
- **قيام إدارة العمل على أسس نفسية :** بحيث تدفع الجميع إلي زيادة الإنتاج .

❑ **عدد وسائل تحقيق الرضا المهني**

- دراسة مشاكل الانصراف عن العمل والغياب أو التسرب أو التمارض أو الإضراب أو التردد بين عمل وآخر
- دراسة كيفية رفع الروح المعنوية عند العمال ليصبح إنتاجهم أكثر كفاءة وجودة

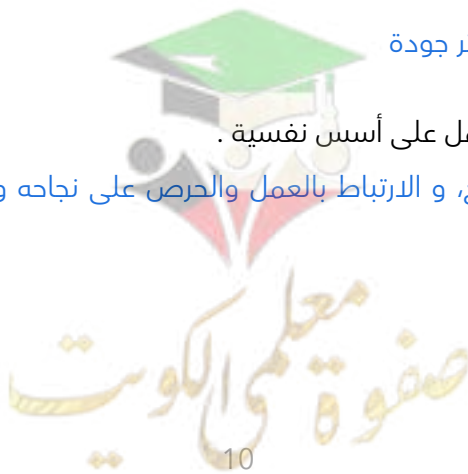
❑ **ماذا يحدث لو - قامت إدارة العمل بتحقيق الرضا المهني عند العمال**

★ **ممكن ان يأتي السؤال بصيغة أخرى: عدد النتائج المترتبة على قيام إدارة العمل بتحقيق الرضا المهني عند العمال**

- الحرص على ساعات العمل
- يصبح الإنتاج أكثر كفاءة وأكثر جودة

❑ **ماذا يحدث لو - قامت إدارة العمل على أسس نفسية .**

يدفع العاملين إلي زيادة الإنتاج، و الارتباط بالعمل والحرص على نجاحه وتطويره وبالتالي تؤدي إلى مردود إنتاجي اقتصادي جيد



اكتب مما درست عن - علاقة علم النفس بالسياسة

★ ممكن ان يأتي السؤال بصيغة أخرى: فسر- العلاقة بين علم النفس والسياسة

- رجال السياسة هم الذين يصدرون القرارات الهامة وتنفيذها (قرار إعلان الحرب، أو عقد سلام مع العدو، أو اتباع سياسة التقشف في الاستهلاك)
- تلجأ الدولة إلي علماء النفس لاستشارتهم في الوقت المناسب لإصدار هذه القرارات
- العمل على إقناع الأكثرية الساحقة من المواطنين بها

علل - تلجأ الدولة إلى علماء النفس لاستشارتهم في الوقت المناسب لإصدار القرارات الهامة

- لتهيئة الجو النفسي لدى الأفراد لقبولها
- طرق صياغة هذه القرارات
- تبريرها والعمل على إقناع الأكثرية الساحقة من المواطنين بها



تدرب و تفوق

اختبارات الكترونية ذكية

U U L A





وظائف أعضاء الجسم وأثرها في السلوك

❑ أكمل - أحد فروع علم النفس الذي يحاول فهم وظائف الجهاز العصبي وعلاقته بالعمليات النفسية يسمى **علم نفس وظائف الأعضاء (علم النفس الفسيولوجي)**

❑ اذكر - علل أهمية علم نفس وظائف الأعضاء (علم النفس الفسيولوجي)

- يحاول فهم وظائف الجهاز العصبي وعلاقته بالعمليات النفسية
- يهتم بالعلاقة بين العمليات والوظائف الجسمية والكيميائية في الفرد والعمليات النفسية مثل : الإدراك الحسي و الدافعية و التعلم

❑ عرف - الخلية العصبية

هي الوحدة الأساسية في الجهاز العصبي : الذي يتكون من عشرة إلى اثني عشر بليون خلية عصبية مختلفة الأحجام والأشكال

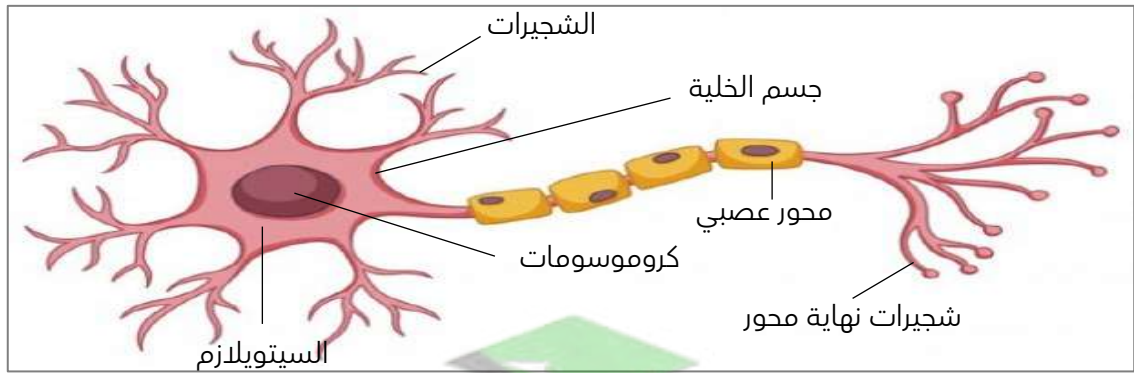
❑ أكمل - خلايا متخصصة في استقبال المؤثرات من البيئة الخارجية أو بيئة الجسم الداخلية وإرسالها إلى مراكز الجهاز العصبي ومنها إلى الأعضاء المناسبة تسمى **الخلايا العصبية**

❑ فسر - وظيفة الخلية العصبية

استقبال المؤثرات من البيئة الخارجية أو بيئة الجسم الداخلية وإرسالها إلى مراكز الجهاز العصبي ومنها إلى الأعضاء المناسبة

❑ مّم - تتركب الخلية العصبية

- جسم يتفرع منه زوائد شجيريه قصيرة وزائدة طويلة تعرف بالمحور (أو الليفة العصبية)
- ينتهي المحور بتفرعات تلتقي مع الزوائد الشجرية لخلية عصبية مجاورة مكونة ما يعرف بنقاط التشابك العصبي

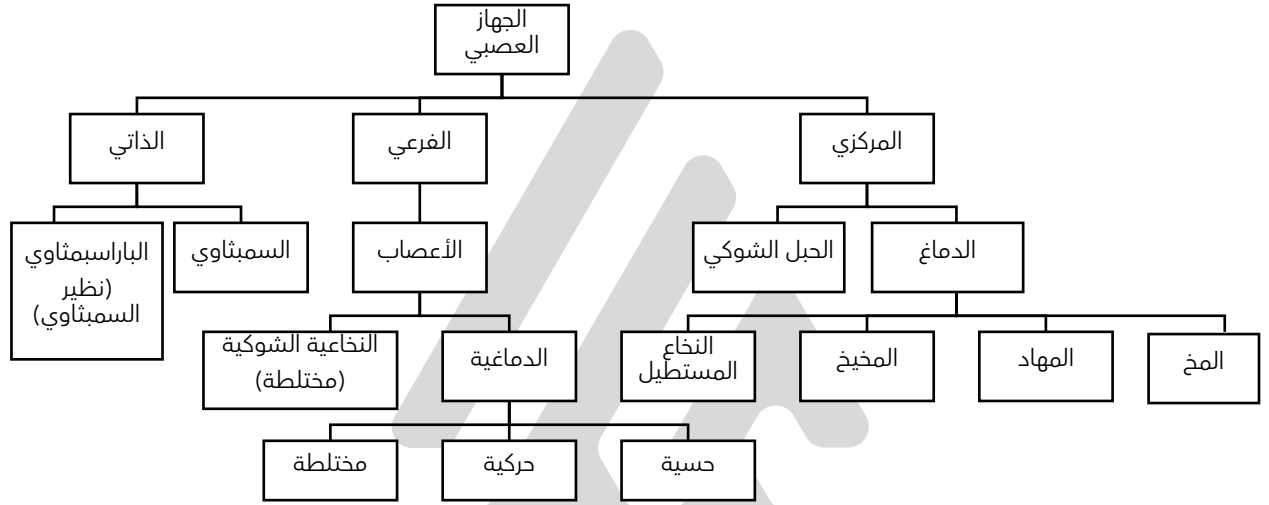


إن أجزاء الجهاز العصبي مرتبط بعضها ببعض ومتصلة معاً اتصالاً وثيقاً، ولكن تقسيم الجهاز العصبي إلى أقسام فرعية يهدف إلى توضيح وظائف كل جزء وتشريحه بشكل مبسط، فيجب أن لا ننسى أن أقسامه متكاملة متفاعلة "

في ضوء الفقرة السابقة أجب عما يلي :

أذكر - أقسام الجهاز العصبي

- الجهاز العصبي المركزي : وهو يشمل الدماغ والنخاع الشوكي أو (الحبل الشوكي)
- الجهاز العصبي الفرعي أو الخارجي : وهو يشمل الأعصاب الدماغية والأعصاب النخاعية و التي تصل الدماغ والنخاع الشوكي بجميع أجزاء الجسم
- الجهاز العصبي الذاتي (المستقل)



استنتج الرابط بين العناصر التالية (المخ - المهاد - المخيخ - النخاع المستطيل) **مكونات الدماغ**

برهن على صحة العبارة التالية : (الجهاز العصبي له أهمية كبيرة في حياة الإنسان)

☆ ممكن ان يأتي السؤال بصيغة أخرى: اذكر أهمية الجهاز العصبي في حياة الإنسان

- بدونه لا يستطيع الإنسان أن يعيش
- بدونه لا يمكن أن يقوم الجسم بأية حركة أو نشاط أو مهارة أو وظيفة عضوية مثل دقات القلب والتنفس... الخ
- بدونه لا يمكن أن نحسن أو نشعر أو نتعلم أو نتذكر أو نفكر
- يقوم بالتنسيق بين جميع أنواع الأنشطة المختلفة التي يقوم بها الإنسان مما يجعل أجزاء الجسم المختلفة تعمل معاً في تآلف تام وفي وحدة منظمة متكاملة



تدرب و تفوق

اختبارات الكترونية ذكية

الغدد الصماء وأثرها في السلوك



عرف - الغدد الصماء

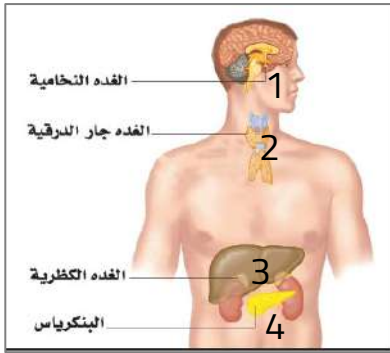
هي جهاز منظم يقوم بضبط وتنظيم وتنسيق كثير من الأنشطة المختلفة لأعضاء الجسم

علل - تسمية الغدد الصماء بهذا الاسم

لأنها تصب إفرازاتها (والتي تسمى هرمونات) مباشرة في الدم . فتنقل عن طريق الدورة الدموية إلى جميع أجزاء الجسم لتنشيطها ولتنسيق بين أنشطتها المختلفة بحيث يعمل الجسم كله وحدة متكاملة متوازنة

عرف - الهرمون

هو عبارة عن مادة كيميائية معقدة التركيب وهي (منشطة) ولكل هرمون مجموعة من الوظائف مسؤول عنها



اكتب مدلولات الأرقام الموضحة على رسم الغدد الصماء في جسم الإنسان

1. الغدة النخامية

2. الغدة جار درقية

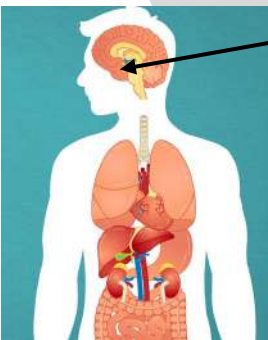
3. الغدة الكظرية (فوق الكليتين)

4. غدة البنكرياس

أكمل - غدة صماء تقع عند قاعدة المخ في الجزء الخلفي، وهي صغيرة الحجم والوزن وبيضاوية الشكل، تسمى **الغدة النخامية**

برهن - دلل على أهمية الغدة النخامية .

- تقع في مكان أمين في الجسم
- تتحكم في كثير من وظائف الجسم وفي إفراز الغدد الأخرى عن طريق الهرمونات المحفزة للغدد الأخرى
- سميت بالغدة المسيطرة أو القائدة
- تتحكم في توقيت ومقدار نمو الجسم



ما اسم الهرمون الذي تفرزه الغدة المشار إليها بالسهم في الرسم المقابل؟
هرمون النمو

ماذا يحدث لو-زاد هرمون النمو في الغدة النخامية في فترة الطفولة والمراهقة يؤدي إلى العملاقة

ماذا يحدث لو - زاد هرمون النمو في الغدة النخامية بعد فترة المراهقة يؤدي إلى كبر حجم الأعضاء الطرفية

❑ ماذا يحدث لو - نقص هرمون النمو في الغدة النخامية إلى درجة كبيرة يؤدي إلى القزامة

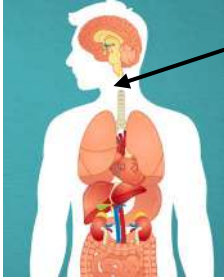
❑ علل - تسمية الغدة النخامية بالغدة المسيطرة أو (القائدة)

❑ لأنها تتحكم في كثير من وظائف الجسم وفي إفراز الغدد الأخرى عن طريق الهرمونات المحفزة للغدد الأخرى ، كما تتحكم في توقيت و مقدار نمو الجسم

❑ عدد - الهرمونات الأخرى التي تفرزها الغدة النخامية ووظائفها

- هرمون يتحكم في نمو الغدد الجنسية ونشاطها
- هرمون يسهل عملية الولادة
- هرمون يعمل على تكوين اللبن
- هرمون ينظم كمية الماء في الأنسجة ويرفع ضغط الدم في أثناء الطوارئ

❑ أكمل - غدة صماء تقع أسفل الرقبة تحت الحنجرة تفرز هرمونا يقوم بتنظيم معدل سرعة عملية الأيض (التمثيل الغذائي أي الهدم والبناء) تسمى الغدة الدرقية



❑ ما وظيفة الهرمون الذي تفرزه الغدة المشار إليها بالسهم في الرسم المقابل ؟
تفرز هرموناً يقوم بتنظيم معدل سرعة عملية الأيض (التمثيل الغذائي أي الهدم و البناء)

❑ ماذا يحدث لو - قل إفراز الغدة الدرقية

- يسبب بقاء عملية الأيض،
- إيقاف النمو الجسدي والتخلف العقلي والتبلد،
- يميل الفرد إلى الكسل والنعاس والتعب وكثرة النوم
- زيادة في الوزن وتساقط الشعر
- الشعور بالاكئاب وعدم الاستقرار الانفعالي

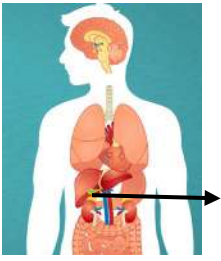
❑ ماذا يحدث لو - زاد إفراز الغدة الدرقية

- سرعة النمو
- زيادة نشاط الفرد
- يصاب الإنسان بارتفاع ضغط الدم وجحوظ العينين
- يكون الفرد في حالة عصبية دائمة ويكون حاد المزاج
- يصاب بالأرق، وينقص وزنه

❑ أكمل - غدة صماء تقع تحت المعدة وهي غدة مزدوجة الإفراز تسمى البنكرياس

❑ علل - تعتبر غدة البنكرياس غدة مزدوجة الإفراز

- لها إفراز خارجي (وظيفة قنوية) تفرز عصارتها عن طريق قناة في الأمعاء الدقيقة لحرق الدهون بمساعدة الحويصلة الصفراء(المرارة) حتى تساعد في عملية الهضم
- لها إفراز داخلي عبارة عن هرمون (الأنسولين) الذي يعمل على حفظ التوازن في نسبة السكر في الدم .



❑ ما اسم الهرمون الذي تفرزه الغدة المشار إليها بالسهم في الرسم المقابل ؟
هرمون الأنسولين

❑ أذكر - وظيفة هرمون الأنسولين

- يعمل على حفظ التوازن في نسبة السكر في الدم.
- يساعد في عملية أيض السكر للحصول على الطاقة اللازمة لنشاط الجسم وخاصة الدماغ.

❑ ماذا يحدث لو - نقص الأنسولين في الجسم

- زيادة السكر في الدم
- زيادة السكر في البول
- يسبب مرض السكر

❑ ماذا يحدث لو - زاد الأنسولين في الدم .

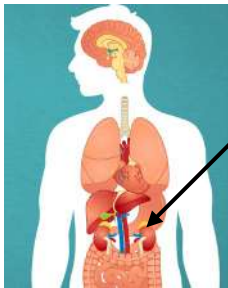
- نقص السكر في الدم
- يسبب الشعور بالتعب وزيادة العرق
- شحوب الوجه والإحساس بالبرد
- قد يصاب الفرد بغيوبة عميقة قد تؤدي إلى الوفاة إن لم يحقن بالجلوكوز في الدم بسرعة

❑ ماذا يحدث لو - لم يحقن الفرد بالجلوكوز بسرعة عند نقص السكر في الدم.

يشعر الإنسان بالتعب وزيادة العرق وشحوب الوجه والإحساس بالبرد وقد يصاب الفرد بغيوبة عميقة تؤدي إلى الوفاة

❑ أكمل - غدة صماء تقع فوق الكليتين تفرز هرمونات عدة منها هرمون الأدرينالين تسمى الغدة الكظرية (فوق الكليتين)

❑ أكمل - الهرمون الذي يؤدي دوراً مهماً في حالات الطوارئ ومواقف الخطر التي تثير الانفعال في الإنسان يسمى الأدرينالين



❑ س ما اسم الهرمون الذي تفرزه الغدة المشار إليها بالسهم في الرسم المقابل ؟
▪ هرمون الأدرينالين

❑ علل - يسمى هرمون الأدرينالين بهرمون الطوارئ

لأنه يؤدي دوراً مهماً في حالات الطوارئ ومواقف الخطر التي تثير الانفعال في الإنسان

دلل على صحة العبارة التالية (لهرمون الأدرينالين دور مهم في مواقف الخطر)

★ ممكن ان يأتي السؤال بصيغ أخرى: عدد النتائج المترتبة على حالات الطوارئ ومواقف الخطر التي تثير الانفعال في الإنسان

- زيادة طاقة الإنسان والعمل على تهيئته لمواجهة الخطر
- تزيد سرعة دقات القلب وشدتها،
- انقباض الأوعية الدموية في الأحشاء
- اتساع الأوعية الدموية المتجهة إلى العضلات
- ارتفاع ضغط الدم،
- دفع الكبد إلى إفراز كمية من السكر ومقاومة التعب،
- سرعة تجلط الدم
- اتساع حدقة العين،
- ارتخاء المثانة البولية والشعب الهوائية .



تدرب و تفوق

اختبارات الكترونية ذكية



U U L A

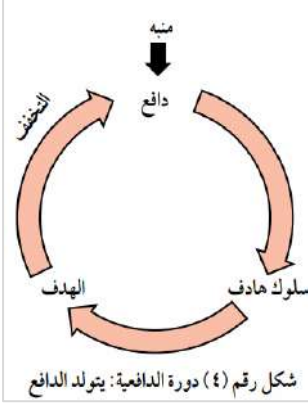


دوافع السلوك



عرف - الدافعية

هي مجموعة العوامل الداخلية والخارجية التي تؤثر في السلوك مباشرة، وفي توجيهه ودرجة شدته واستمراريته .



اذكر - المفاهيم وثيقة الصلة بالدافعية

- الباعث
- الحافز
- الحاجة

عرف - الباعث

هو الهدف الموجود في البيئة الخارجية والذي يسعى الكائن الحي إلى الوصول إليه كالطعام في حالة الجوع والمكافأة المالية في حالة النجاح .

عرف - الحافز

قوة دافعة تنشط السلوك بهدف إشباع الحاجات ذات الأصول الجسمية المرتبطة بالبقاء على قيد الحياة .

أكمل - حالة النشاط الدافعة المرتبطة بإشباع حاجات جسمية المنشأ فقط تسمى الحافز

عرف - الحاجة

حالة من النقص والافتقار أو الاضطراب الجسدي أو النفسي إن لم تلق اشباعاً أثارت لدى الفرد نوعاً من الضيق والقلق وتزول متى أشبعت أو قضيت الحاجة



تدرب و تفوق

اختبارات الكترونية ذكية





النظريات المفسرة للدافعية

❑ صنف - النظريات المفسرة للدافعية .

- النظرية السلوكية
- النظرية الإنسانية
- النظرية المعرفية

❑ اكتب مما درست عن - النظرية السلوكية في تفسير الدافعية

يفسر السلوكيون الدافعية من خلال مفهومي المكافأة والحوافز

مثال : إعطاء المعلم درجات إضافية للطالب عند أدائه أو إتقانه لعمل متميز يعتبر مكافأة تستثير دافعيته فيما بعد

❑ عرف - المكافأة

عبارة عن تقديم شيء جذاب أو مرغوب فيه كمحصلة لسلوك ما

❑ دلل - على صحة العبارة التالية (المكافآت تشير إلى شيء أو حدث يؤدي إلى تشجيع سلوك مرغوب فيه)
فمثلا وعد الطالب بتقدير امتياز يعد محفزاً لسلوكه، وحصوله الفعلي على هذا التقدير هو بمثابة المكافأة .
وبناء على وجهة النظر السلوكية هذه، فإنه يجب أن تبدأ في فهم دافعية الطالب من خلال تحليل دقيق للمكافآت التي تقدم في الصف الدراسي.

❑ ماذا يحدث لو - تم تعزيز سلوك ما باستمرار لدى الطالب

فإنه يطور عادات أو نزعات للعمل بطرق معينة وفقاً لهذا التعزيز

مثال : إذا تم تعزيز طالب ما وبشكل متكرر لأدائه المتميز في لعبة كرة السلة باستخدام عبارات الثناء والمدح، ولم يحصل على نفس الإعجاب والإطراء لمذاكرة مواد دراسية أخرى، فإن هذا الطالب سيبدل مجهوداً أكبر لإتقان مهارات كرة السلة مقارنة مع المواد الدراسية الأخرى .

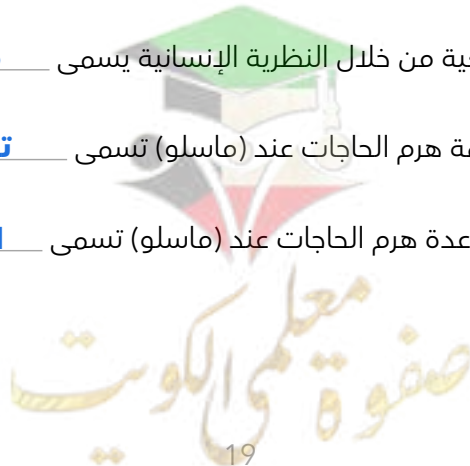
❑ اكتب مما درست عن - النظرية الإنسانية في تفسير الدافعية

- تؤكد على العوامل الداخلية للدافعية مثل الحاجة لتحقيق الذات .
- العامل المشترك بين النظريات الإنسانية هو الاعتقاد بأن الناس مدفوعون بشكل مستمر بحاجات فطرية لتحقيق إمكاناتهم الكامنة.
- لاستثارة الدافعية عند الطلبة يجب تشجيع إحساسهم بالاقترار وتقدير الذات والاستقلالية وتحقيق الذات .

❑ أكمل - العالم الذي يفسر الدافعية من خلال النظرية الإنسانية يسمى **ماسلو**

❑ أكمل - الحاجات التي تقع في قمة هرم الحاجات عند (ماسلو) تسمى **تحقيق الذات**

❑ أكمل - الحاجات التي تقع في قاعدة هرم الحاجات عند (ماسلو) تسمى **الحاجات الجسمية**





شكل رقم (٥) هرم الحاجات عند ماسلو

اكتب مما درست عن - الحاجات الجسمية في هرم "ماسلو"

- الطعام
- الماء
- النوم
- الألم
- الأكسجين
- تجنب الحرارة والبرودة

اكتب مما درست عن - النظرية المعرفية في تفسير الدافعية

- أفكارنا واعتقاداتنا تقوم بدور مهم في دفع السلوك وتوجيهه .
- أهمية توقعاتنا باعتبارها دوافع مهمة للسلوك (فإذا كانت توقعاتنا من بعض أفعالنا أنها ستلقى النجاح أو التقدير، فإننا سوف نقدم على القيام بها، أما إذا كانت توقعاتنا أنها ستلقى الفشل أو اللوم أو العقاب، فإننا نتجنب القيام بها)

اكتب مما درست عن - النظرية المعرفية في تفسير الدافعية

التدعيم السلبي	التدعيم الإيجابي
إذا كان الإهمال في استذكار الدروس في الماضي قد أدى إلى الرسوب في الامتحانات والحصول على درجات ضعيفة فإننا سوف نتوقع فيما بعد أن إهمال استذكار الدروس سوف يؤدي إلى الرسوب في الامتحانات والحصول على درجات ضعيفة. ولذلك فإننا سوف نعمل على تجنب الإهمال في استذكار دروسنا.	إذا كان استذكار الدروس جيدة، قد أدى في الماضي إلى النجاح في الامتحانات والحصول على درجات عالية فإننا سوف نتوقع فيما بعد أن استذكار دروسنا جيداً سيؤدي إلى النجاح في الامتحانات.

صنف - الاتجاهات في تفسير الدافعية حسب الجدول التالي :

" المكافأة والحوافز - العوامل الداخلية - الأفكار والمعتقدات "

النظرية الإنسانية	النظرية السلوكية	النظرية المعرفية
العوامل الداخلية	المكافأة والحوافز	الأفكار والمعتقدات

أكمل - النظرية التي تؤكد في تفسيرها للدافعية على المكافأة والحوافز تسمى **النظرية السلوكية**

أكمل - النظرية التي تؤكد في تفسيرها للدافعية على العوامل الداخلية تسمى **النظرية الإنسانية**

أكمل - النظرية التي تؤكد في تفسيرها للدافعية على الأفكار والمعتقدات تسمى **النظرية المعرفية**



تدرب و تفوق

اختبارات الكترونية ذكية

أنواع الدوافع



إذا نظرنا إلى سلوك الكائن العضوي وجدنا أنه مدفوع بدوافع معينة بعضها فطري موروث أي يولد الكائن العضوي مزود بها. وبعضها مكتسب من البيئة في أثناء اختلاطه بغيره من الأفراد، وللدوافع سواء أكانت فطرية أم مكتسبة تأثير في تشكيل السلوك الإنساني

في ضوء الفقرة السابقة أجب عن الأسئلة التالية :

❑ صنف - الدوافع الإنسانية

- الدوافع الأولية (الفطرية)
- الدوافع الاجتماعية (الثانوية)

❑ أكمل - الدوافع التي تنشأ عن حاجات فطرية تسمى **أولية**

❑ أكمل - الدوافع التي تنشأ عن حاجات اجتماعية تسمى **ثانوية**

❑ قارن بين كل من :

وجه المقارنة	الدوافع الأولية (الفطرية)	الدوافع الاجتماعية (الثانوية)
التعريف	هي الدوافع التي تنشأ عن حاجات فطرية ضرورية لحفظ حياة الكائن الحي وبقاء النوع	هي الدوافع المكتسبة من البيئة الاجتماعية التي يعيش فيها الفرد
مثال	الحاجة إلى الطعام، والماء، والنوم، والأمومة والتنفس	التملك، السيطرة، الحاجة إلى الإنجاز

استنتج الرابط بين العناصر التالية :

❑ (الطعام - الماء - النوم - الأمومة) _____ الدوافع الأولية (الفطرية)

❑ (التملك - السيطرة - الحاجة إلى الإنجاز) _____ الدوافع الاجتماعية (الثانوية)

❑ علل - يقوم العنكبوت بنسج بيته دون تعلم

☆ ممكن ان يأتي السؤال بصيغة أخرى: علل - بناء النحل لخلايا العسل أو طيران الطيور أو سباحة الأسماك دون تعلم

لأنه دافع فطري يشتمل على مجموعة من الأفعال غير المكتسبة

❑ برهن - على صحة العبارة التالية (الدوافع الأولية أهم من الدوافع الثانوية)

- **لأن الدوافع الأولية تنشأ أساساً عن حاجات فطرية ضرورية لحفظ حياة الكائن الحي وبقاء النوع** مثل (الجوع، العطش، ، والأمومة والتنفس)
- **الدوافع الثانوية هي دوافع مكتسبة من البيئة الاجتماعية** التي يعيش فيها الفرد مثل (التملك، السيطرة، الحاجة إلى الإنجاز)

عدد - خصائص الدوافع الفطرية .

- **عامة لدى جميع أفراد النوع :** فنحن جميعا نشعر بهذه الدوافع كما أنها توجد أيضا عند الحيوان. وهي تؤدي وظيفة حيوية مهمة، إذ إنها تعمل على بقاء الكائن العضوي واستمرار النوع.
- **موجودة فطريا وليست مكتسبة :** فهي توجد في الطفل منذ الولادة . ويكون سلوك الطفل و في أيام حياته الأولى متعلقة بإشباع حاجاته الضرورية من طعام، وماء، وغيرهما
- **تحدث نتيجة اختلال في التوازن العضوي والكيميائي للبدن**

عدد - تسمى الدوافع الاجتماعية بالدوافع النفسية .

لأنها ليست ناشئة أساسا عن حاجات بدنية مثل الدوافع الأولية وهي تسمى أيضا اجتماعية لأنها تتعلق، في الأغلب، بعلاقات الفرد الاجتماعية مع غيره من الناس .

عدد - تسمى الدوافع الاجتماعية بهذا الاسم

لأنها تتعلق ، في الأغلب بعلاقات الفرد الاجتماعية مع غيره من الناس وهي الدوافع التي يتعلمها الفرد أو يكتسبها الإنسان في أثناء نموه وتطوره في الحياة الاجتماعية. وهي التي تنشأ أساسا عن حاجات نفسية اجتماعية، ويقوم التعلم والخبرات النفسية والاجتماعية بدور مهم في اكتسابها، وإن كان لبعضها أساس فطري.

" الدوافع الاجتماعية النفسية مهمة جدا في تحقيق سعادة الفرد وتوافقها النفسي والاجتماعي. ولما كانت بعض الظروف الاجتماعية التي يمر بها الأطفال متشابهة، فقد نشأت بعض الدوافع النفسية - الاجتماعية العامة التي نشاهدها في كثير من المجتمعات، كدافع الانتماء، ودافع السيطرة، ودافع التملك "

في ضوء الفقرة السابقة أجب عما يلي :

عدد فرق بين كل من

الدوافع النفسية الاجتماعية عند علماء النفس حديثاً	الدوافع النفسية الاجتماعية عند علماء النفس قديماً
تحددها العوامل الاجتماعية والثقافية وخبرات الفرد النفسية في أثناء تنشئته الاجتماعية فدافع التملك، مثلا، لا يوجد في بعض المجتمعات البدائية، ما أن دافع السيطرة لا يظهر بوضوح في بعض المجتمعات الأخرى.	اعتبروها غرائز لأنهم لاحظوا وجودها في كثير من المجتمعات



تدرب و تفوق

اختبارات الكترونية ذكية





الانفعالات

تعد الاستجابات الانفعالية من بين العناصر المهمة في التفاعل بين الإنسان وبيئته، وتحدث هذه الاستجابة ردا على كل تغير يحدث في البيئة، ونحن في حياتنا اليومية والاجتماعية نشعر بكثير من الانفعالات والحالات الوجدانية المتباينة في الظروف والمواقف المختلفة، وتؤثر هذه الانفعالات في علاقاتنا الاجتماعية، وقد تكون أحيانا أسوأ ما في حياة الإنسان فتسبب له كثيرا من الآلام والشقاء، فالغيرة الشديدة والمخاوف الكثيرة والقلق المؤلم من أهم ما يسبب الشقاء والتعاسة للإنسان.

في ضوء العبارة السابقة : أجب عن الأسئلة التالية

عرف - الانفعال

"هواضطراب حاد يشمل الفرد كله ويؤثر في سلوكه وخبرته الشعورية وفي الوظائف الحشوية الداخلية، وينشأ في الأصل عن مصدر نفسي"

ويمكن توضيح التعريف حيث يبدأ الانفعال على شكل اضطراب حاد لأنه يتميز بحالة شديدة من التوتر والتهيج، ويصبح نشاط الإنسان مركز حول موضوع الانفعال، وأنه يشمل الفرد كله لأن الانفعال يؤثر في جميع أجزاء الكائن الحي، فهو يؤثر في هيئته البدنية وسلوكه الخارجي وفي حالته الشعورية وبصاحب الانفعال تغيرات في وظائف الأعضاء مثل سرعة خفقان القلب وضغط الدم واضطراب النفس... إلخ، ونقول أيضا إنه من مصدر نفسي لأنه يحدث نتيجة إدراك بعض المؤثرات الخارجية أو الداخلية.

فرق بين كل من

العاطفة	الانفعال
هي شعور ذو صبغة انفعالية خفيفة كالشعور بحالات خفيفة من المشاعر الوجدانية مثل السرور والضيق والانشراح	الاضطرابات القوية والحادة التي يصاحبها اضطراب في السلوك كالخوف والغضب الشديد

اذكر - أنواع الانفعالات

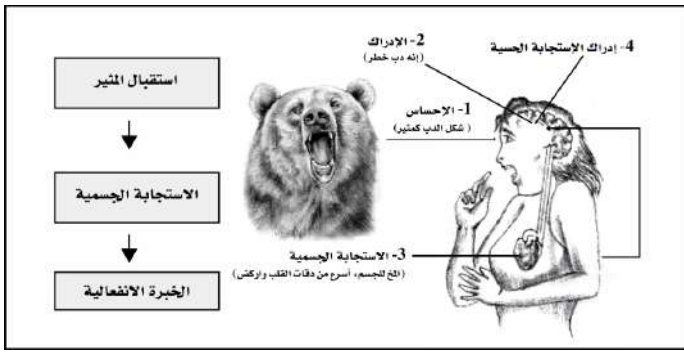
- انفعالات سارة (الفرح و الحب)
- انفعالات مكدرية غير سارة (الخوف والغضب والقلق)
- انفعالات مركبة (الغيرة)

صنف - أنواع الانفعالات

" الخوف والغضب والقلق - الغيرة - الفرح والحب "

انفعالات سارة	انفعالات غير سارة	انفعالات مركبة
الفرح والحب	الخوف والغضب والقلق	الغيرة

أكمل - انفعال مركب من مزيج من الانفعالات كالغضب والخوف والكآبة والحزن والشعور بالنقص يسمى الغيرة



التغيرات البدنية الداخلية والخارجية في موقف انفعال الخوف

أذكر - مكونات الانفعال

- إدراك الموقف الانفعالي
- التغيرات في وظائف الأعضاء الداخلية
- التغيرات البدنية الخارجية
- الخبرة الشعورية
- التوافق للموقف الانفعالي

علل - إدراك الناس للموقف الواحد لا يكون متشابهاً

لأن خبرات الإنسان السابقة، وللظروف التي مرت به ولطريقة تربيته أثر كبير في حياة الإنسان الانفعالية .

مثال : فرؤية الكلب في الطريق قد تخيف بعض الأطفال ولا تخيف بعضهم الآخر

برهن - على صدق العبارة التالية (الموقف الذي يثير الانفعال قد يكون خارجياً وقد يكون منبهاً داخلياً)

- خارجياً** مثل رؤية حيوان مفترس
- داخلياً** مثل بعض الذكريات المؤلمة أو توقع العقاب يثير الخوف، وتوقع الحرمان يثير الغضب .

اكتب مما درست عن : (التغيرات في وظائف الأعضاء الداخلية كأحد مكونات الانفعال)

- تغيرات في الدورة الدموية :** خفقان أو زيادة ضربات القلب واحمرار وجه الإنسان والشعور بالحرارة.
- تغيرات في الأحشاء :** يقل إفراز العصارة المعدية وتوقف عملية الهضم فيسبب عسر الهضم عند بعض الأفراد.
- تغيرات في الغدد :** تصبب العرق ويقل نشاط الغدد اللعابية فيسبب الجفاف في الحلق، وزيادة إفراز الغدد فوق الكلبيين فتقومان بإفراز هرمون الأدرينالين في الدم،
- وهناك تغيرات أخرى** منها زيادة كمية السكر في الدم، واضطراب في التنفس واتساع حدقة العين والتوتر العضلي وينتصب شعر الرأس.

أذكر - التغيرات البدنية الخارجية التي تحدث للإنسان عندما ينفعل .

- تغير في تعبيرات الوجه و تغير العينين والشفوتين**
- تغيرات في هيئة البدن** مثل تصلب القدمين والجمود عند الخوف وقد يسبب الجري والهرب أحياناً.
- تغيرات في حالة الغضب** مثل انقباض اليدين والتكشير وحركات عنيفة.
- تغيرات في حالة الحب** حيث يدفع الحب بحركات متجه نحو الشيء المحبوب.
- تغيرات في نبرات الصوت** وخاصة في حالة الخوف والغضب.

عرف - الخبرة الشعورية

" هي الشعور بالحالة الانفعالية سواء أكانت خوفاً أم غضباً أم حبا، وهذا الشعور يمكن الفرد من السيطرة على سلوكه " والشعور الذي يحس به الإنسان في أثناء الانفعال هو في الحقيقة العنصر المهم الذي يعطي للانفعال صفته الخاصة التي تميزه عن غيره من الحالات الانفعالية المختلفة.

علل - الخبرة الشعورية أمر ذاتي

حيث يشعر الفرد بالمنفعل وحده بها ولا يستطيع غيره أن يلاحظه مباشرة، فإننا نجد في الغالب صعوبة كبيرة في معرفة نوع الانفعال الذي يشعر به الآخرون.

❑ عرف - التوافق للموقف الانفعالي

هو الاستجابة الانفعالية التي يقوم بها الفرد لمجابهة الموقف الانفعالي والتي تعيد الفرد إلى اعتداله واتزانه

❑ دال على صحة العبارة التالية (قد تحدث عملية التوافق بطريقة مباشرة وقد تستغرق زمناً طويلاً)

- قد تحدث عملية التوافق بطريقة مباشرة كالجري عند رؤية حيوان
- قد تستغرق عملية التوافق زمناً طويلاً مثل الغضب من الآخر فيأخذ بالتفكير في طريقة للتغلب عليه



🎯 **تدرب و تفوق**

اختبارات الكترونية ذكية



الفصل الرابع : الانفعالات

العلاقة بين الدوافع والانفعالات

❑ فسر - العلاقة بين الدوافع والانفعالات

★ يمكن ان يأتي السؤال بصيغة أخرى: علل - للدوافع علاقة وثيقة بالانفعالات .

الانفعال يدفع الإنسان إلى القيام باستجابات توافقية معينة ، فالخوف مثلا يدفع الطفل إلى الجري والهرب، والخوف من الامتحان يدفع الطالب إلى بذل مزيد من الجهد في استذكار دروسه، والغضب يدفع الفرد إلى العدوان والمقاتلة فالانفعال إذن يولد دافعاً .

❑ دال على صحة العبارة التالية " الدوافع تكون أيضاً مصحوبة بحالة وجدانية أو انفعالية"

دوافع الجوع، مثلاً يكون مصحوباً بحالة وجدانية مكدره، ودافع الجنس يكون مصحوباً بحالة وجدانية سارة، وإعاقة إشباعها يثير انفعالات مكدره فالطفل يشعر برضا وسرور في أثناء تناوله الطعام، ويشعر بالغضب إذا حرّمته من تناول طعامه

❑ علل - كل سلوك يقوم به الإنسان يكون مصحوباً في العادة بحالة انفعالية أو وجدانية معينة

لأنه من النادر جداً أن يقوم الإنسان بسلوك لتحقيق أهداف معينة دون أن يشعر بسرور أو سعادة، أو خوف أو غضب أو غير ذلك من الانفعالات والحالات الوجدانية المختلفة. فلاعب الكرة مثلاً قد يشعر في أثناء لعبه بحالة من السرور أو الانشراح لأمله في الفوز، أو قد يشعر بحالة من الخوف لتوقعه الهزيمة.

❑ دال على صحة العبارة التالية (يؤثر الانفعال في الصحة العامة تأثيراً كبيراً)

أثبتت دراسات عديدة أن هناك علاقة وثيقة بين الحالات الانفعالية الشديدة وكثير من الأمراض العضوية ، كما ظهر أن أساليب التكيف مع مشكلات الحياة وضغوطها ذات علاقة قوية بإصابة الإنسان بأمراض دون غيرها .

❑ عدد - سمات من لا يستجيبون للضغوط بالمرض .

- أكثر تحكماً في حياتهم .
- يؤمنون إيماناً قويا بأن الحياة لها معنى.
- مندمجون في مجتمعهم.

أكمل - الأمراض العضوية التي تتأثر بكل من الانفعال وضغوط الحياة وتغيراتها، تسمى **الاضطرابات النفسجسمية**

أكتب مما درست عن - الاضطرابات النفسجسمية :

- تندرج شدتها من مجرد صداع خفيف إلى شلل تام و يتوقف ذلك على المنبع الذي أدى إلى الانفعال
- أعراض جسمية لكنها لا تكون راجعة إلى أسباب جسمية فإن الشعور بالغثيان قبل الامتحان آخر العام قد يكون في طبيعته نفسجسيمياً
- ضغط العمل واجهاده ينتج إفرازات حمضية زائدة مسبباً قرحة المعدة

أذكر الأمراض النفسجسمية

- أمراض القلب والأوعية الدموية
- البدانة والسمنة
- قرحة القولون
- أمراض الجهاز التنفسي
- الأمراض الجلدية
- سكر الدم



تدرب و تفوق

اختبارات الكترونية ذكية



الفصل الرابع: الانفعالات

الانفعالات الأساسية والمركبة

انفعال الخوف

عرف - انفعال الخوف .

☆ ممكن ان يأتي السؤال بصيغة أخرى: أذكر وظيفة أو فائدة انفعال الخوف .

هو انفعال يدفع الإنسان إلى الهرب من الخطر وإلى الحذر منه فيعينه ذلك على حفظ حياته .



شكل رقم (٧) يوضح الانفعالات الأساسية والمركبة

ماذا يحدث لو - تجاوز الخوف الوظيفة المفيدة للإنسان ؟

☆ ممكن ان يأتي السؤال بصيغة أخرى: لماذا هناك مخاوف كثيرة ؟

يصبح سبباً لإلحاق الضرر بحياة الإنسان عندما تبدو المخاوف غريبة وغير معقولة ولا يستطيع الإنسان أن يعلل أسبابها ويعرف هذا النوع من المخاوف (الخوف المرضي)
مثال : الخوف من الأماكن المغلقة أو المرتفعة أو الخوف من الماء والخوف من بعض الحيوانات الأليفة

أكمل - المخاوف الغريبة وغير المعقولة والتي لا يستطيع الإنسان أن يعلل أسبابها تسمى **الخوف المرضي**

قارن بين كل من .

وجه المقارنة	الخوف	الخوف المرضي
التعريف	هو انفعال يدفع الإنسان إلى الهرب من الخطر وإلى الحذر منه فيعيّنه ذلك على حفظ حياته .	هي المخاوف الغريبة وغير المعقولة والتي لا يستطيع الإنسان أن يعلل أسبابها
مثال	الخوف من حيوان مفترس	الخوف من الأماكن المغلقة والأماكن المرتفعة والخوف من الماء والحيوانات الأليفة

أكمل - يتعلم الإنسان أغلب المخاوف عن طريق **الإشراف (التعلم الإشرافي)**

برهن على صدق العبارة التالية (لا يرتبط الخوف بالأشياء الخارجية فقط) بل قد يرتبط أيضا ببعض العمليات النفسية الداخلية مثل الدوافع والرغبات والأفكار .

ماذا يحدث لو - ارتبط الخوف بالدافع الجنسي ؟
قد يؤدي ذلك إلى التخلي عن الرغبة الجنسية نهائياً. وهذا هو السبب في كثير من حالات ضعف المقدرة الجنسية عند الرجال والبرود الجنسي عند النساء.

اكتب مما درست عن - كيفية تغلب الطفل على الخوف .

★ ممكن ان يأتي السؤال بصيغة أخرى: أذكر - وسائل التغلب على انفعال الخوف .

- إبعاد الشيء المخيف .
- تكرار تعريض الطفل للشيء الذي يخيفه .
- التقليد الاجتماعي : من خلال تقليد الآخرين عندما يقتربون من الشيء المخيف

أكمل - الوسيلة الأفضل لتعليم الإقلاع عن الخوف تسمى **تصحيح التعلم أو بتغيير الإشراف**

أكمل - الحالات التي يكون فيها الخوف غامضاً ومبهماً ولا يتعلق بشيء معين وتحتاج إلى العلاج النفسي تسمى **القلق**

من خلال دراستك لموضوع انفعال الخوف - كون فقرة مناسبة باستخدام الكلمات التالية :
(وظيفة حيوية - الخطر- الأماكن المغلقة- التعلم الشرطي- مخاوف غريبة)

يؤدي انفعال الخوف وظيفية حيوية مهمة، فهو يدفع الإنسان إلى الهرب من الخطر وإلى الحذر منه فيعيّنه ذلك على حفظ حياته. وأحياناً يتجاوز الخوف الوظيفة المفيدة فيصبح سبباً لإلحاق الضرر بحياة الإنسان عندما تبدو المخاوف غريبة وغير معقولة ولا يستطيع الإنسان أن يعلل أسبابها. ويعرف هذا النوع من المخاوف (الخوف المرضي)، الخوف من الأماكن المغلقة أو المرتفعة والخوف ولا شك أن الإنسان يتعلم أغلب هذه الأنواع من المخاوف أيضاً عن طريق الإشراف. (التعلم الإشرافي)



تدرب و تفوق

اختبارات الكترونية ذكية



عرف - انفعال الغضب

هو انفعال يحدث نتيجة الحرمان أو المنع من تحقيق رغبة أو إشباع دافع

أذكر - الأسباب التي تؤدي إلى حالات الغضب عند الأطفال

- سبب الغضب عند الأطفال الصغار يكون نتيجة لتقييد حركاتهم البدنية
- حينما يكبرون فإن أهم شيء يغضبهم هو الحرمان والمنع اللذان يحدثان بسبب أشخاص آخرين
- من أهم الأسباب التي تثير غضب الأطفال الشعور بالحرمان من حب الوالدين وعطفهما

أذكر - وظيفة أو فائدة انفعال الغضب

☆ ممكن ان يأتي السؤال بصيغة أخرى: دلل على صحة العبارة التالية (يكون الغضب في بعض الحالات إيجابى)

لأنه يزيد من نشاط الإنسان ويدفعه في بعض المواقف إلى القيام ببعض الأعمال لإزالة العوائق التي تعترض سبيله أو التي تهدده بالخطر . وعندما يصعب على الإنسان التحكم في الغضب فقد يؤدي ذلك إلى كثير من النتائج الضارة

عدد - وسائل التغلب على انفعال الغضب عند الأطفال .

- فهم دوافع الطفل :** يجب على الآباء والأمهات فهم الدوافع الحقيقية التي تدفع الطفل للغضب ولما يقوم به من أعمال العنف والمشاكسة.
- تدريب الطفل على حل مشكلاته :** من الواجب أن نعود الطفل منذ الصغر على مملكة التفكير ومحاولة حل المشكلات التي تعترضه بدلا من الغضب والهياج كلما صادفته مشكلة أو اعترضه عائق.
- تدريب الطفل على التعاون :** من الواجب أن ندرج الطفل منذ الصغر على ضرورة احترام رغبات وحقوق غيره وعلى محاولة التوفيق بين رغباته وحقوقه ورغبات وحقوق غيره.
- تجنب فرض القيود بلا مبرر :** من الواجب أن نعطي الأطفال كثيرة من الحرية في ألعابهم وحركاتهم وتصرفاتهم وألا نطلب منهم أكثر مما يستطيعون.
- تغيير الحالة النفسية :** كما يمكننا أن نقضي على غضب الأطفال إذا عملنا على تغيير حالتهم النفسية فتحويل انتباه الطفل الغاضب إلى شيء آخر سار له قد يفيد في القضاء على غضبه

أكمل - تحويل انتباه الطفل الغاضب إلى شيء آخر سار للقضاء على غضبه يسمى **تغيير الحالة النفسية**



شكل رقم (٨) يوضح تعبيرات الأطفال لبعض أنواع الانفعالات

❏ كيف يجب أن نتعامل مع الانفعالات؟

إن كثيرا من انفعالاتنا أمر مكتسب قد تعلمناه من تجارب حياتنا السابقة ومن الظروف والخبرات التي مرت بنا من قبل وأنه من الممكن بشيء من التدريب والمران وبشيء من الصبر أن يتعلم الإنسان كيف يتحكم في انفعالاته ويسيطر عليها



شكل رقم (٩) يوضح نوعين من انفعالات الفرحة الأولى فرحة التحرير والثانية بكاء فرحة اللقاء

❏ قارن بين كل مما يلي :

وجه المقارنة	الخوف	الغضب
التعريف	هو انفعال يدفع الإنسان إلى الهرب من الخطر وإلى الحذر منه فيعيّنه ذلك على حفظ حياته .	هو انفعال يحدث نتيجة الدرمان أو المنع من تحقيق رغبة أو إشباع دافع.
الوظيفة أو الفائدة	يؤدي انفعال الخوف وظيفة حيوية مهمة، فهو يدفع الإنسان إلى الهرب من الخطر وإلى الحذر منه فيعيّنه ذلك على حفظ حياته.	يؤدي انفعال الغضب فائدة مهمة للإنسان لأنه يزيد من نشاطه ويدفعه في بعض المواقف إلى القيام ببعض الأعمال لإزالة العوائق التي تعترض سبيله أو التي تهدده بالخطر .
وسائل التغلب على الانفعال	<ul style="list-style-type: none">إبعاد الشيء المخيفتكرار تعريض الطفل للشيء الذي يخيفه .التقليد الاجتماعي من خلال تقليد الآخرين عندما يقتربون من الشيء المخيف.	<ul style="list-style-type: none">فهم دوافع الطفل .تدريب الطفل على حل مشكلاتهتدريب الطفل على التعاون .تجنب فرض القيود بلا مبرر.تغيير الحالة النفسية .



تدرب و تفوق

اختبارات الكترونية ذكية



" بدأ الإنسان رحلة طويلة وشاقة في محاولة جادة لفهم الحياة وما يدور فيها وخاض من أجل ذلك جولات كبيرة استطاع من خلالها أن يفك الكثير من الرموز المثيرة في هذا الكون ويحصل بذلك على تفسيرات وعلوم كان لها الأثر البالغ في رقي الإنسان، حتى وصل إلى ما وصل إليه اليوم من التقدم التكنولوجي المذهل والرفاهية العالية، والحصول على إجابات للكثير من الأسئلة الحائرة لدى الإنسان. وذلك من أجل فهم أكبر للإنسان وما يمتلكه من إمكانيات وقدرات واستثمار أعلى لحركة الإنسان على الأرض وكأننا نفسر الكلمة المأثورة «أتحسب أنك جرم صغير وفيك انطوى العالم الأكبر»"

في ضوء الفقرة السابقة أجب عما يلي :

اكتب مما درست عن :

سلوك الوليد	سلوك الطفل في المرحلة الابتدائية	سلوك الطفل في المرحلة الثانوية
غير قادر على عمل شيء ولكنه مزود ببعض أنواع السلوك الفطري الذي يمكنه من الحفاظ على حياته كالرضاعة والنوم، والبكاء . لكن بمرور الوقت نلاحظ أن هناك أنواع من الأفعال أصبح يستطيع القيام بها.	يستطيع القيام بأنواع كثيرة من الأفعال التي لم يكن يستطيع القيام بها وهو في مرحلة المهد	أصبح على درجة عالية من التعقيد وأصبحت قدرته على التعامل مع مواقف الحياة المختلفة تأخذ شكلا من التنظيم والتنسيق

أكمل - التغيير في سلوك الإنسان يتم من خلال عملية تسمى **التعلم**

أكمل - الارتقاء والتعقيد في سلوك الإنسان ما هو إلا مظهر من مظاهر **التعلم** و **النضج**

عرف - التعلم

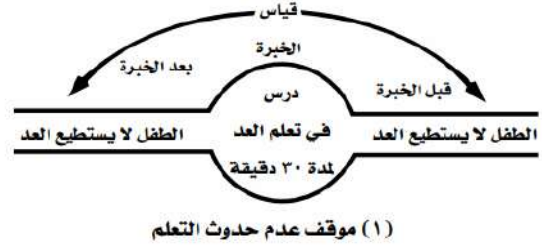
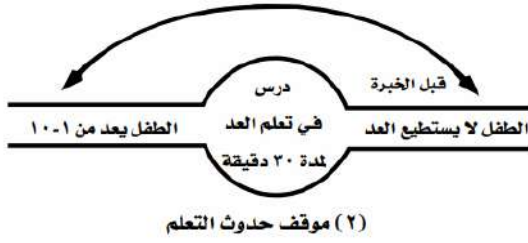
هو مجموعة من التغيرات الثابتة نسبياً التي تحدث نتيجة مرور الإنسان بخبرة أو من خلال تكرار تلك الخبرة

اكتب مما درست عن - العناصر الأساسية للتعلم

- **التغيير :** (لكي يحدث التغيير يحتاج الفرد إلى فترة زمنية قد تطول وقد تقصر حتى يحدث التغيير. والفترة الزمنية هنا هي الفترة التي يمر بها الفرد في الخبرة فالتغيير يعني أن سلوك الإنسان قبل المرور بخبرة يختلف عنه بعد المرور بالخبرة)
- **السلوك :** (لا بد أن يتجسد التعلم بشكل سلوك أي أن التغيرات لا بد من أن نلاحظها على سلوك الفرد)
- **الخبرة :** (ضرورة مرور الفرد بخبرة (موقف التعلم) يمكنه أن يتعلم منها وإيجابية الفرد ووعيه لموقف التعلم مطلوبان حتى تتم عملية التعلم فلا يمكن للتلميذ مثلا أن يتعلم من المدرس وهو شارد الذهن يفكر بأمور أخرى لا تتصل بموضوع الدرس)

لاحظ الشكل الذي أمامك ثم أجب عما يلي :

موقف حدوث التعلم يحمل الرقم 2



علل - التغيير في السلوك يكون ثابتاً نسبياً .

لأن التغيير الذي يحدث في معظم حالات التعلم يستمر مدة طويلة فالعادات التي يتعلمها الفرد مثلاً تصبح ثابتة نسبياً في سلوكه ولا تزول بسهولة.



تدرب و تفوق

اختبارات الكترونية ذكية



الفصل الخامس : العمليات العقلية

التعلم والنضج

عرف - النضج

هو عملية تغير أو نمو تدريجي متتابع داخل الكائن العضوي ، وتحدث دون استثارة خاصة كالتمرين، ودون جهد خاص كالتعلم، ودون تأثير عوامل البيئة .

أكمل - ظهور أنماط السلوك التي تعتمد بصورة كبيرة على نمو الجسم والجهاز العصبي والوراثة تسمى النضج

أكمل - التغييرات السابقة على الخبرة والتعليم والتي يقتصر دور العوامل البيئية على تدعيم هذه التغييرات وتوجيهها تسمى النضج

علل - النضج شرط من شروط التعلم والإسراع به إلا أنه ليس كافياً لحدوثه

لأنه لا يمكن أن يتعلم الطفل مهارة حركية أو عقلية إذا لم يصل إلى درجة من النضج تمكنه من التعلم .
مثال : نحن لا نستطيع أن نعلم الطفل جدول الضرب وهو في عمر الثالثة

❑ فسر - العلاقة بين النضج والتعلم .

- يرجع النضج إلى عوامل داخلية، بينما التعلم إلى عوامل خارجية بيئية.
- النضج شرط من شروط التعلم.
- النضج وحده لا يكفي لحدوث التعلم، فلا بد من وجود دافع وممارسة.
- يصبح تعلم مهارة ما أكثر سهولة إذا توافر النضج المناسب لها.
- كلما زاد النضج قل التدريب اللازم للتعلم.
- التدريب قبل الوصول إلى النضج المناسب لا يؤدي إلى تحسن التعلم.
- التدريب قبل الوصول إلى النضج المناسب قد يعوق التعلم مستقبلاً (علل) نظراً لما يسببه من كراهية للتعلم نتيجة الفشل فيه.
- من المهم أن يبدأ التعلم في السن الذي تنضج فيه الخاصية المرتبطة بما سيتدرب عليه الكائن العضوي (كتعلم الكتابة بعد تمكن الطفل من السيطرة على عضلات يديه).



🎯 **تدرب و تفوق**

اختبارات الكترونية ذكية



الفصل الخامس: العمليات العقلية

التعلم بالإشراف الاستجابي

❑ كيف يحدث التعلم ؟

التعلم الارتباطي	التعلم المعرفي
تعلم الكائن الحي وجود ارتباط بين حادثين بحيث إذا حدث أحدهما حدث الآخر	تعلم الكائن الحي استجابة جديدة لموقف جديد على ضوء تفسيره لأحداث الموقف وتذكر خبراته السابقة

❑ أكمل - تعلم الكائن الحي وجود ارتباط بين حادثين بحيث إذا حدث أحدهما حدث الآخر يسمى التعلم الارتباطي

❑ أذكر طريقتي دراسة التعلم الارتباطي عند علماء النفس .

- الإشراف التقليدي
- الإشراف الإجرائي

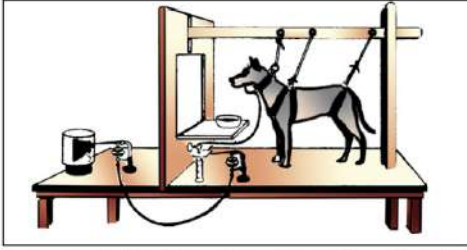
❑ أكمل - تعلم الكائن الحي استجابة جديدة لموقف جديد على ضوء تفسيره لأحداث الموقف وتذكر خبراته السابقة يسمى التعلم المعرفي

❑ أكمل - العالم الروسي الذي يرجع إليه الفضل في التعلم بالإشراف الاستجابي اسمه بافلوف

❑ أكمل - العالم الروسي الذي قام بدراسة حول العمليات الهضمية بصفته اختصاصياً بعلم وظائف الأعضاء اسمه بافلوف

❑ أكمل - العالم الروسي الذي أجرى تجاربه على الكلب للوصول إلى نظرية التعلم اسمه بافلوف

❑ اكتب ملخصاً لتجربة بافلوف حول التعلم بالإشراف الاستجابي

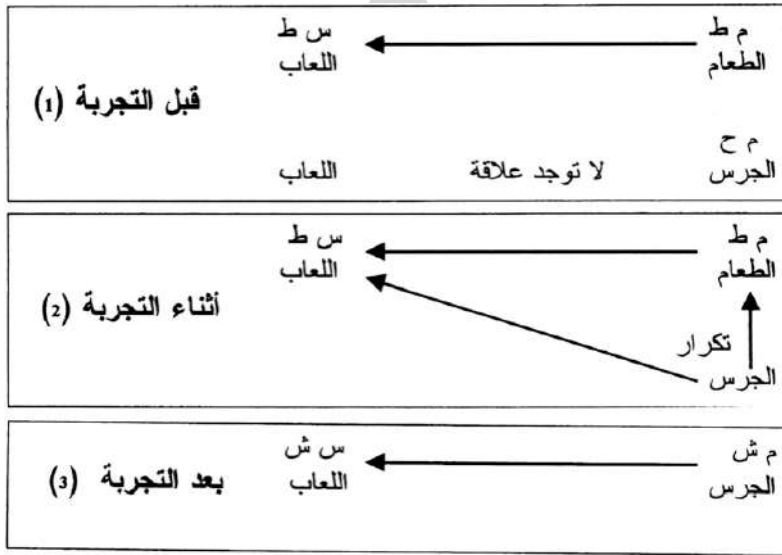


شكل رقم (١١) الكلب في أثناء إجراء التجربة عليه بجهاز الإشراف التقليدي في معمل «بافلوف»

قام (بافلوف) بقياس كمية اللعاب التي يفرزها الكلب عندما يقدم إليه الطعام. وفي يوم من الأيام لاحظ (بافلوف) أن كمية اللعاب التي يفرزها الكلب زادت قبل أن يقدم له الطعام فبدأ بدراسة هذه الظاهرة. حينما قام بقرع الجرس قبل تقديم الطعام بثانيتين أو ثلاث ثوانٍ وكرر هذه العملية عدداً كبيراً من المرات، وبعدها قام بقرع الجرس دون تقديم الطعام، فلاحظ أن الجرس أصبح قادراً على استدعاء استجابة اللعاب لدى الكلب.

❑ أكمل - العالم الروسي الذي يرجع له الفضل في نوع التعلم الذي تمثله الصورة المقابلة اسمه **بافلوف**

❑ من خلال الشكل الذي أمامك استنتج طريقة التعلم من خلال الإشراف التقليدي



شكل رقم (١٢) يوضح طريقة التعلم من خلال الإشراف التقليدي

- الطعام مثير طبيعي (م ط) لاستجابة اللعاب وهي استجابة طبيعية (س ط).
- الجرس مثير محايد (م ح) يعني أنه ليست له القدرة على استدعاء استجابة اللعاب.
- تكرار ارتباط الجرس بالطعام أدى إلى ظهور استجابة اللعاب.
- توقف تقديم الطعام مع الاستمرار بقرع الجرس واستمرار استجابة اللعاب.
- أصبح الجرس مثيراً شرطياً (م ش) لاستجابة اللعاب استجابة شرطية (س ش).

• اكتب مما درست عن - مجموعة القواعد للتعلم من خلال الاقتران الشرطي

- **التكرار:** (لكي يكتسب المثير المحايد (الجرس) صفته الشرطية لاستدعاء الاستجابة الشرطية (اللعاب) لا بد من تكرار حدوثه مع التغيير الطبيعي. أي أن التعلم في هذه الحالة هو **قدرة المثير الشرطي على استدعاء الاستجابة الشرطية من خلال تكرار حدوثه مع مثير طبيعي**)
- **التعميم:** (بعد أن اكتسب الجرس القدرة على استدعاء الاستجابة (التعلم ماذا يصبح الموقف بعد ذلك إذا قرع جرس ذو نغمة مختلفة؟ تبين من التجارب أنه **مهما تكن النغمة مختلفة فستصبح قادرة على استدعاء الاستجابة.** أي أن الكلب في تجربة بافلوف قام بتعميم استجابة اللعاب للنغمات المختلفة للأجراس)
- **التمييز:** (هل يمكننا تجربة كالتجربة التي قام بها بافلوف أو أي تجربة مماثلة لها أن نجعل الكلب يستجيب لنغمة معينة فقط بإفراز اللعاب؟ الإجابة: نعم، يتم ذلك **حينما نقدم الطعام مع النغمة المقصود ربطها بالاستجابة، وعدم تقديمه مع النغمات الأخرى، والذي سيحدث هنا أن الكلب سيميز النغمة المصاحبة للطعام عن غيرها من النغمات، وهو ما أطلق عليه بالتمييز**)
- **الانطفاء:** (ماذا يحدث إذا استمر قرع الجرس دون تقديم الطعام لمدة طويلة، هل سيستمر الجرس في قدرته على استثارة اللعاب؟ الإجابة: لا، **لأن إفراز اللعاب لدى الكلب سيتوقف وتتلاشى بذلك قدرة الجرس على استثارة اللعاب، وهذا ما أطلق عليه الانطفاء.** فتقديم الطعام في هذه التجربة يعمل على تدعيم الاستجابة الشرطية، وانقطاع الطعام يؤدي إلى ضعف الاستجابة ثم انطفائها)
- **التدعيم:** (تبين أن **التدعيم ضروري لتكوين الاستجابة الشرطية، ويقوم الطعام في تجربة بافلوف بالتدعيم،** وقد اتضح من هذه التجربة أهمية التدعيم في عملية التعلم، فالكائن الحي يمكن أن يتعلم استجابات جديدة إذا عززت هذه الاستجابات)
- **الاسترجاع التلقائي:** (بعد أن حدثت عملية الانطفاء، **ومر وقت على حدوثه ماذا سيحدث عندما يقرع الجرس بلا تقديم الطعام؟ الإجابة: سوف يستعيد الجرس قدرته على استثارة اللعاب لفترة محدودة، وهو ما أطلق عليه الاسترجاع التلقائي، أي أن الاستجابة قد عادت بعد عملية الانطفاء بلا حاجة إلى ربط الجرس بالطعام، لكن ما يلاحظ على الاسترجاع التلقائي أن فترته محدودة**)

• ماذا يحدث لو - قرع الجرس في تجربة بافلوف دون تقديم الطعام لمدة طويلة .

إفراز اللعاب لدى الكلب سيتوقف وتتلاشى بذلك قدرة الجرس على استثارة اللعاب، وهذا ما أطلق عليه الانطفاء. فتقديم الطعام في هذه التجربة يعمل على تدعيم الاستجابة الشرطية، وانقطاع الطعام يؤدي إلى ضعف الاستجابة ثم انطفائها.

• اختر للقائمة (أ) ما يرتبط بها من القائمة (ب) بوضع الرقم المناسب

الرقم	القائمة (أ)	الرقم المناسب	القائمة (ب)
1	قرع الجرس باستمرار دون تقديم طعام لمدة طويلة	3	التمييز
2	القدرة على استدعاء الاستجابة مهما كانت النغمة مختلفة	1	الانطفاء
3	عدم استجابته الكلب لجميع نغمات الجرس	2	التعميم
4	المثير المحايد يكتسب صفته الشرطية بعد كل مرة يقدم بها الطعام	-	التدعيم
		4	التكرار



التعلم بالفهم والاستبصار

عرف - الاستبصار

(هو إدراك العلاقات الرئيسية التي يتوقف عليها حل مشكلة ما) ويعتمد على تنظيم الموقف، بحيث يمكن إدراك العلاقات بين عناصره، والسلوك الذي يتعلمه الكائن الحي بالفهم والاستبصار يمكن استخدامه في مواقف جديدة

أكمل - عالم النفس الألماني صاحب نظرية التعلم بالفهم والاستبصار اسمه **كوهلر**

أكمل - عالم النفس الألماني الذي استخدم الشمبانزي في تجاربه اسمه **كوهلر**

اكتب ملخصا لتجربة كوهلر حول التعلم بالفهم والاستبصار



- **التجربة الأولى:** وضع كوهلر الشمبانزي داخل قفص ووضع أمامه خارج القفص وبعيدا عنه إحدى ثمار الموز، ووضع أيضا في داخل القفص عصا قصيرة لا يستطيع الشمبانزي الوصول إلى الموز باستخدامها.
- ووضع عصا أخرى أطول من الأولى خارج القفص حاول الشمبانزي في أول الأمر الوصول إلى الفاكهة باستخدام العصا القصيرة فلم يستطع، ثم توقف قليلا ونظر حوله، ثم تناول العصا القصيرة الموجودة داخل القفص وجذب بها العصا الكبيرة نحوه. واستخدمها في الوصول إلى الفاكهة.

- **التجربة الثانية:** وضع كوهلر الشمبانزي داخل القفص ومعه عصوان إحداها رفيعة والأخرى سميكة، وكانت توجد في خارج القفص إحدى ثمار الموز. وقد حاول الشمبانزي الوصول إلى الموز باستخدام كل من العصوين على حدة، ولكن لم يكن طول أي منهما يسمح له بالوصول إلى الهدف. وبعد عدة محاولات أمسك الشمبانزي العصوين بيده ثم وضع طرف العصا الرفيعة في فجوة العصا السميكة وكون عصا أطول قام باستخدامها في الحال في الحصول على الموز.





مبادئ التعلم الجيد وأسس الاستذكار

عدد - مبادئ التعلم الجيد وأسس الاستذكار .

- لا يتعلم الإنسان بلا دافع .
- المكافأة تثبت التعلم .
- معرفة النتيجة تساعد على سرعة التعلم
- التدريب الموزع أفضل من التدريب المركز
- تقسيم الدروس إلى وحداته الطبيعية
- المشاركة الإيجابية
- الحرص على بدء التدريب بالطرق الصحيحة
- أهمية الفهم في التدريب
- أهمية الإرشاد والتوجيه في التعلم

برهن علي صحة العبارة التالية (لا يتعلم الإنسان بلا دافع)

حيث إن تقوية رغبة الطلاب في التعلم من أهم عوامل نجاحهم، وإن إقامة المنافسة بين الطلاب تسبب ارتفاع مستوى الدرجات التي يحصلون عليها .

علل - المكافأة تثبت التعلم .

★ ممكن ان يأتي السؤال بصيغة أخرى: فسر - العلاقة بين المكافأة والتعلم

إن نيل المكافأة يثبت ويشجع على تجدد التعلم واستمراره وعدم نيل المكافأة يثبط الهمة ويوقف التعلم .
مثال : الموظف الذي يزيد من جهده ونشاطه رغبة في علاوة أو ترقية لا ينالها، لا شك سيمتنع عن مواصلة الجهد والنشاط، وسيكتفي ببذل أقل مجهود

دلل علي صحة العبارة التالية (معرفة النتيجة تساعد على سرعة التعلم)

إن التجارب دلت أن لمعرفة الشخص نتيجة عمله والدرجات التي يحصل عليها في أثناء عملية التعلم تأثير كبير في سرعة التعلم واكتساب المهارة .
مثال : معرفة نتيجة العمل يعتبر نوعاً من المكافأة. ولذلك فإنه من الضروري إيضاح نتائج الاختبارات للطلاب أولاً بأول لأهميتها في تثبيت التعليم وتحسينه.

فرق من حيث التعريف بين كل من

التدريب المركز	التدريب الموزع
أن يحدث التعلم بطريقة متواصلة من غير أن يتخلل عملية التعليم (التدريب) فترات راحة .	أن يوزع الشخص تدريبه على أوقات مختلفة بحيث تتخلل هذه الأوقات فترات راحة .

برهن علي صحة العبارة التالية (التدريب الموزع أفضل من التدريب المركز)

- يكون التعلم أسرع .
- تكون نتيجته أثبت في الذاكرة .



قارن بين كل مما يلي :

أوجه المقارنة	منهج الكل	منهج الجزء
التعريف	قراءة الشيء المراد حفظه دفعة واحدة وتكرار ذلك .	تقسيم الشيء المراد حفظه إلى أجزاء وحفظ كل جزء على حدة ثم الانتقال إلى الجزء التالي وهكذا ...
مجال استخدامه (الفائدة)	<ul style="list-style-type: none">أكثر فائدة في تعليم الشباب والأذكياتعلم المواد متوسطة الحجم والصعوبة	<ul style="list-style-type: none">أكثر فائدة في تعليم الأطفالتعلم المواد كبيرة الحجم وكثيرة الصعوبة

دلل - على صحة العبارة التالية (المشاركة الإيجابية من طرق التعلم والاستذكار الجيد)

لقد دلت التجارب على أن مشاركة الطلاب في الدرس مشاركة إيجابية فعالة أفضل كثير من المشاركة السلبية والاكتفاء بالاستماع ، وأن تعلم المهارات لا يمكنه أن يتم إلا من خلال مشاركة إيجابية من المتعلم . وعلى المعلمين أن يجدوا الطرق الكفيلة بإشراك المتعلمين وإيجابيتهم في عملية التعلم لضمان أفضل تعلم حيث إن ذلك يؤدي إلى انتباه المتعلمين وإلى تقوية الدافع فيهم للتعلم.

" يجب أن يحرص المعلمون على أن تكون المحاولات الأولى التي يقوم بها المتعلمون خالية من الأخطاء والعيوب، فإن إهمال ذلك قد يؤدي بالمتعلم إلى أن يقوم بمحاولاته الأولى بكثير من الأخطاء على غير دراية منه، ويكون تكراره لهذه الأخطاء سببا في تثبيتها وتمكنها أي أنها تصبح عادة يصعب فيما بعد التخلص منها، مما يجعل من مهمة المعلم أشق ويجعل المدة اللازمة للتعلم أطول، إذ يصبح من اللازم في هذه الحالة أن يتعلم الفرد أولا الكف عن الحركات الخاطئة التي تعلمها، ثم يبدأ بعد ذلك في تعلم الحركات الصحيحة "

في ضوء العبارة السابقة أجب عما يلي :

برهن على صحة العبارة التالية (الحرص على بدء التدريب بالطرق الصحيحة من طرق التعلم والاستذكار الجيد) حيث يجب أن يهتم المدرسون بتوجيه المتعلمين منذ الابتداء إلى الطرق الصحيحة للقيام بالأعمال المطلوب تعلمها

دلل - على صحة العبارة التالية (أهمية الفهم في التدريب من طرق التعلم والاستذكار الجيد)

حيث يكون التدريب (التعلم) أكثر سرعة ودقة إذا فهم المتدرب العمل الذي يتدرب عليه، وعرف المبادئ الرئيسية التي يتوقف عليها النجاح في العمل .

عدد - أهمية الإرشاد والتوجيه في التعلم.

- يؤدي إلى أحسن النتائج إذا كان قليلا غير مسرف فيه
- يؤدي إلى أحسن النتائج إذا أتى في ابتداء مرحلة التدريب.

ماذا يحدث لو - أسرف المرشد في التوجيه والإرشاد للمتعلم ؟

- يربي في المتعلمين عادة الاعتماد على المعلمين والمدرسين
- يضعف فيهم روح الاعتماد على النفس مما يؤدي إلى تأخر مرحلة التعليم والتدريب



تدرب و تفوق

اختبارات الكترونية ذكية



نشأة علم الاجتماع

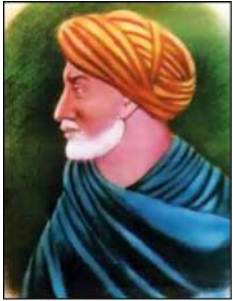
❑ اذكر النتائج المترتبة على - ظهور البدايات الأولى للدراسات والبحوث الاجتماعية منذ القدم ممزوجة بالأفكار الفلسفية والأحداث التاريخية والسياسية

- كانت موضوعاتها غير مترابطة ومنهجيتها غير واضحة المعالم
- أطرها النظرية والتطبيقية قاصرة ومبهمة
- ظهور علم الاجتماع كعلم مستقل بذاته قد تأخر وبقيت موضوعاته غير محددة وموزعة على حقول علمية متنوعة

❑ علل - ظهرت البدايات الأولى للدراسات والبحوث الاجتماعية غير مترابطة وغير واضحة وأطرها النظرية والتطبيقية قاصرة ومبهمة

لأنها كانت نتيجة جهود قام بها العديد من رجال الأدب والفلسفة والتاريخ والدين

❑ دلل - على اهتمام المفكرين العرب بتفسير حقيقة علم الاجتماع البشري والعوامل المؤثرة فيه حيث حددوا مكونات العمران البشري والعوامل المؤدية إلى تغيرها وفي مقدمتهم المفكر العربي " ابن خلدون"



ابن خلدون

❑ أكمل - العالم العربي المسلم الذي كانت البداية الأولى والأساسية لعلم الاجتماع على يديه في بدايات القرن الرابع عشر الميلادي اسمه ابن خلدون

❑ أكمل - العالم العربي المسلم والذي يمكن اعتباره المؤسس الأول والحقيقي لما يعرف اليوم بعلم الاجتماع اسمه ابن خلدون

❑ أكمل - العلم الذي أطلقه ابن خلدون على ما يعرف اليوم بعلم الاجتماع يسمى علم العمران البشري

❑ عدد - مواضيع (علم العمران البشري) الذي أسسه ابن خلدون

- حدد مواضيعه ومنهجيته دراسته وأساليبه البحثية والعلمية .
- كُتب عن حقيقة الاجتماع البشري ومقومات العمران .
- فصل بين الحقائق الموضوعية والقيم المثالية .
- ربط بين القيم والسلوك .

❑ صنف - أشكال المجتمعات البشرية وفق نظرية التطور الاجتماعي عند ابن خلدون

- المجتمعات البدوية
- المجتمعات الحضرية

❑ فرق من حيث التعريف بين كل من

المجتمعات الحضرية	المجتمعات البدوية
هي مرحلة العمران الحضري	هي مرحلة المجتمعات القبلية القائمة على التنقل والترحال .

❑ أكمل - العالم العربي المسلم الذي يعتبر أول من دعا إلى استخدام المنهج العلمي في دراسة المجتمع اسمه ابن خلدون

أكمل - عالم الاجتماع الذي توصل من خلال دراسته للتاريخ دراسة علمية منظمة إلى ضرورة قيام علم جديد لدراسة المجتمع والذي يعرف الآن باسم علم الاجتماع اسمه **ابن خلدون**

أكمل - أول مؤلف في علم الاجتماع والتي ضمنه دعوته إلى دراسة الظواهر والنظم الاجتماعية دراسة تحليلية في حالتها المتغيرة والثابتة بهدف الكشف عن طبيعتها وعوامل وجودها، والتوصل إلى القوانين التي تخضع لها اسمه **مقدمة ابن خلدون**



تدرب و تفوق

اختبارات الكترونية ذكية



(علم الاجتماع) الفصل الأول: نشأة علم الاجتماع

التحولات في أوروبا وأثرها في قيام علم الاجتماع الحديث

أكمل - العصر الذي ترجع إليه البدايات الأولى لعلم الاجتماع الحديث يسمى **عصر التنوير**

علل - التحولات التي حدثت في أوروبا كان لها الأثر في قيام علم الاجتماع الحديث

- عمل فلاسفة وعلماء عصر التنوير على تنقية الفكر من الخرافات التي غرسها رجال الدين المسيحيين في العقول.
- العمل على تدريب الناس على المنهج العلمي في التفكير والمعرفة .
- ساهمت الثورة الصناعية في ظهور المجتمع الصناعي الذي ترتب عليه تطور البحوث والدراسات الاجتماعية في أوروبا بعد عصر النهضة .
- تحرر الفكر من القيود التي فرضتها عليه الكنيسة، مما أدى إلى ظهور العديد من المدارس الفكرية الحديثة التي شكلت في مجموعها منطلقاً لظهور علم الاجتماع كعلم مستقل عن العلوم الطبيعية والعلوم الإنسانية

عدد - أهم العوامل التي أدت إلى نشأة علم الاجتماع .

- العوامل السياسية: (الثورات السياسية الاجتماعية)
- العوامل الاقتصادية: (الثورة الصناعية والحضرية)
- العوامل الفكرية والأيدولوجية
- العوامل العلمية: (الثورة العلمية والمعرفية)

أكمل - العوامل التي قامت في فرنسا في نهاية القرن السابع عشر وكان لها الأثر الأكبر في نشأة علم الاجتماع في أوروبا وإثارة العواطف وإنارة الفكر، مما شكلت أساساً لكثير من الأفكار والاجتهادات إزاء الإنسان ومستقبله تسمى **السياسية**

أكمل - العوامل التي تمثلت في الثورة الصناعية والحضرية في القرن الثامن عشر والتي بدأت في إنجلترا ومنها إلى باقي دول العالم. وكان لها أثر كبير في نشأة علم الاجتماع تسمى **الاقتصادية**

عدد - التغييرات التي أحدثتها الثورة الصناعية في أوروبا .

- تحسين أحوال الطبقة العاملة .
- المحافظة على الملكية الخاصة . باعتبارها عنصراً هاماً في الأسرة والدولة والتنظيمات الاجتماعية
- ظهور المدينة الصناعية، وانتشار الحضرة كأسلوب للحياة .
- تحرير الطاقات الإنتاجية من القيود المفروضة عليها .

أكمل - العوامل التي تتمثل في الإيمان بقدرة العقل على فهم الكون، باعتباره الدليل الأول على الطبيعة الإنسانية تسمى الفكرية والأيدولوجية

أكمل - العوامل التي ترى أن الفكر يقوم بوظيفة النقد والتحليل من ناحية، وإعادة البناء الاجتماعي على أسس فكرية منطقية من ناحية أخرى تسمى الفكرية والأيدولوجية

أكمل - العوامل التي تتمثل في الثورة العلمية والمعرفية التي جاءت نتيجة الأحداث والتغيرات التي شهدتها القارة الأوروبية تسمى العلمية

دلل - على صحة العبارة التالية (كانت الثورة العلمية والمعرفية بمثابة الحافز الحقيقي لظهور علم الاجتماع كعلم مستقل بذاته)

حيث أصبح أكثر قدرة على تفسير الظواهر الاجتماعية وتحليل عناصرها ومعالجة المشكلات الاجتماعية على مستوى الأفراد والجماعات في مختلف المجتمعات البشرية على أسس علمية ومعرفية.



تدرب و تفوق

اختبارات الكترونية ذكية

U U L A





رواد علم الاجتماع وإسهاماتهم

❑ ما المقصود برواد علم الاجتماع ؟

هم أولئك المفكرون والباحثون الذين كانت لجهودهم العلمية والفكرية تأثيرات واضحة في نشأة علم الاجتماع وتطوره وبلورة موضوعاته ومناهجه .

❑ أكمل - العام الميلادي الذي يعتبر نقطة البداية لنشأة علم الاجتماع الحديث هو **1850م**

❑ أكمل - أول من صاغ اصطلاح «علم الاجتماع» الذي أطلق عليه في بادئ الأمر اسم «الفيزياء الاجتماعية» اسمه **أوغست كونت**

❑ علل - أطلق " أوغست كونت " على علم الاجتماع في بادئ الأمر اسم «الفيزياء الاجتماعية».

لما كان للفيزياء الطبيعية من أهمية في ذلك الوقت في دراسة الظواهر الطبيعية.



أوغست كونت

❑ اكتب مما درست عن - اسهامات «أوغست كونت» في علم الاجتماع .

- أول من صاغ اصطلاح «علم الاجتماع» الذي أطلق عليه في بادئ الأمر اسم «الفيزياء الاجتماعية»
- نادي بضرورة قيام علم لدراسة المجتمع وظواهره الاجتماعية من خلال تطبيق المنهج العلمي في هذه الدراسة . باعتبار هذه الظواهر تخضع لقوانين عامة
- مهمة علم الاجتماع عند «أوغست كونت» هي الوصول إلى القوانين التي تخضع لها الظواهر الاجتماعية باستخدام المنهج العلمي الذي تتمثل ركائزه في الملاحظة والتجربة التي تقوم على منطوق المقارنة بين الظواهر والمجتمعات.

❑ اكتب مما درست عن - اسهامات «إميل دوركايم» في علم الاجتماع .



إميل دوركايم

- أكد على استقلالية علم الاجتماع عن علم النفس والفلسفة والتاريخ
- أدت إسهاماته إلى نشأة علم الاجتماع المعاصر كعلم مستقل له موضوعه وأسسبه ومناهجه .
- ساهم في التأكيد على ضرورة دراسة الظواهر الاجتماعية كأشياء خارجية، انطلاقاً من محاكاته للعلوم الطبيعية . وتطبيقها على الظواهر الاجتماعية
- اهتم بتحديد الظاهرة الاجتماعية وتشخيصها باعتبارها الموضوع الأساس لعلم الاجتماع .

❑ عرف علم الاجتماع عند (أوغست كونت)

العلم الذي يهتم بدراسة الظواهر الاجتماعية دراسة وضعية علمية ويجعلها موضوعاً للدراسة والتحليل.

❑ عرف علم الاجتماع عند (إميل دور كايم)

العلم الذي يهتم بالظواهر الاجتماعية والالتزامات الأخلاقية الجمعية، وبخاصة تلك الظواهر التي تمارس قهراً على الفرد ليسلك سلوكاً معيناً.

• عرف علم الاجتماع عند (بتريم سوركين)

الخصيلة المعرفية القائمة على دراسة التشابه والتباين بين الجماعات الإنسانية والتي تتضمن دراسة أنماط التفاعل الاجتماعي في مختلف المجالات الإنسانية لتلك الجماعات

• عرف علم الاجتماع عند (ماكيفر - بيچ)

العلم الذي يدرس العلاقات الاجتماعية بأشكالها البسيطة والمعقدة، وما تفضي إليه شبكة الاتصال الناجمة عن تلك العلاقات إلى ما يطلق عليه مجتمعاً



تدرب و تفوق

اختبارات الكترونية ذكية



(علم الاجتماع) الفصل الأول: نشأة علم الاجتماع

فروع علم الاجتماع

• علل - ظهور فروع عديدة في علم الاجتماع

لأن علم الاجتماع علم شمولي يدرس جميع مظاهر الحياة، ومع تطور الحياة وتعقدتها بدأ الباحثون الاجتماعيون يركزون على دراسة جوانب اجتماعية مختلفة.

• عدد - فروع علم الاجتماع .

- علم الاجتماع العائلي
- علم الاجتماع الطبي
- علم الاجتماع السياسي
- علم الاجتماع الاقتصادي



الأسرة موضوع علم الاجتماع العائلي



تفاعل المريض مع الطبيب من موضوعات علم الاجتماع الطبي

علم الاجتماع الطبي	علم الاجتماع العائلي	أوجه المقارنة
هو العلم الذي يدرس الدور الاجتماعي للعلاقات التفاعلية بين المرضى وغيرهم .	هو العلم الذي يدرس مراحل تطور ونمو الأسرة من الناحية التاريخية من «الأسرة الممتدة» إلى «الأسرة النووية» ودراسة الظواهر التي تحدث داخل محيط الأسرة وشكل النسيج الاجتماعي داخلها أو دراسة الجذور الاجتماعية والإنسانية للعائلة كمنظمة اجتماعية .	التعريف
<ul style="list-style-type: none"> دراسة الأنماط الاجتماعية المختلفة للسلوك الإنساني وكيفية تأثير الصحة بأنماط الحياة الاجتماعية الاهتمام بالمفاهيم الاجتماعية للصحة والمرض والعلاقة بين الثقافة والصحة العامة دراسة مدى التفاعل بين المريض والعاملين في القطاع الصحي. التركيز على دراسة أسباب المرض ومدى انتشاره في المجتمع والاهتمام بالمظاهر الاجتماعية والثقافية التي يمكن أن تؤدي إلى المرض. الاهتمام بما ينجم عن التغيرات الاجتماعية من تأثيرات على الصحة العامة في المجتمع 	<ul style="list-style-type: none"> العادات والتقاليد والتنشئة الاجتماعية والنظام الأسري، أدوار العائلة، وأحوال العائلة وأشكالها وطرق الزواج. 	الموضوعات التي يهتم بها ويدرسها

علم الاجتماع الاقتصادي	علم الاجتماع السياسي	أوجه المقارنة
هو العلم الذي يدرس العلاقة بين علم الاجتماع وعلم الاقتصاد.	هو مصطلح حديث نسبياً، ظهر بشكل أكثر وضوحاً في أعقاب الحرب العالمية الثانية لسد الفراغ القائم بين علم السياسة وعلم الاجتماع .	التعريف
<ul style="list-style-type: none"> يهتم بدراسة الحاجات والسلع والموارد وأنماط الإنتاج وتأثيرها على حياتنا الاجتماعية تقسيم العمل وما يرتبط به من قواعد ونظم وأنماط تنظيمية للإنتاج والتوزيع والتبادل والاستهلاك . 	<ul style="list-style-type: none"> دراسة العلاقة بين السياسة والواقع الاجتماعي . دراسة الأسباب والنتائج الاجتماعية لتوزيع القوة داخل المجتمعات . دراسة الصراعات السياسية والاجتماعية التي من شأنها أن تحدث تغيرات في توزيع بناء القوة . 	الموضوعات التي يهتم بها ويدرسها



مارتن لوثر كنج الذي نادى بإلغاء التمييز العنصري



الحاجات والسلع من موضوعات علم الاجتماع الاقتصادي

❑ علل - نشأة علم الاجتماع السياسي .

- بسبب الأزمات التي ظهرت بعد حركة الإصلاح الديني في ألمانيا .
- وكذلك الأزمات التي أعقبت ظهور الثورة الصناعية في أوروبا
- ظهر بشكل أكثر وضوحاً في أعقاب الحرب العالمية الثانية لسد الفراغ القائم بين علم السياسة وعلم الاجتماع .

❑ علل - ظهور علم الاجتماع السياسي بشكل أكثر وضوحاً في أعقاب الحرب العالمية الثانية

لسد الفراغ القائم بين علم السياسة وعلم الاجتماع

❑ أكمل - قائد حركة الحقوق المدنية في الولايات المتحدة الأمريكية اسمه مارتن لوثر كنج

❑ اذكر - الدور الذي يقوم به عالم الاجتماع السياسي عند دراسة ظاهرة أو حركة سياسية

دراسة تأثير تلك الظاهرة على البنية الاجتماعية من ناحية، وتأثير هذه البنية على السياسة من ناحية أخرى

❑ أكمل - علم الاجتماع الذي يهتم بدراسة الحاجات والسلع والموارد وأنماط الإنتاج وتأثيرها على حياتنا الاجتماعية يسمى الاقتصادي



🎯 **تدرب و تفوق**

اختبارات الكترونية ذكية

U U L A





مناهج البحث في علم الاجتماع 1

• فرق من حيث التعريف بين كل من :

منهج البحث	البحث العلمي
الخطة التي يتخذها الباحث بعد تصميمها للحصول على البيانات وتحليلها .	الأسلوب المنظم في جمع وكتابة الملاحظات وتحليلها من خلال تفكير منطقي وتجريب عملي .

• برهن - دال على صحة العبارة التالية (ينظر للمنهج التجريبي في الدراسات الاجتماعية بأنه من أكفأ وأفضل المناهج المستخدمة في اختبار صدق الفروض والكشف عن العلاقات بين المتغيرات) بسبب اعتماده على التجربة والتجريب.

• فرق من حيث التعريف بين كل من :

التجريب	التجربة
هو قدرة الباحث على توفير كافة الظروف التي من شأنها أن تجعل ظاهرة معينة ممكنة الحدوث في الإطار الذي رسمه الباحث.	هي الطريقة التي بواسطتها تختبر صحة ظاهرة معينة ممكنة الحدوث في نطاق الإطار الذي يحدده الباحث .

• عرف - المنهج التجريبي

هو المنهج الذي تتمثل فيه معالم الطريقة العلمية بصورة جلية واضحة .

• أذكر - خطوات المنهج التجريبي . (يلزم الترتيب)

- **ملاحظة الظواهر** والوقائع الخارجة عن العقل .
- **وضع الفروض**، وتحديد المتغيرات المتعلقة بالظاهرة الملاحظة .
- **التحقق من صحة الفروض** المتعلقة بحدوثها .
- **التوصل إلى القوانين** التي تتحكم فيها والتي تكشف عن العلاقات القائمة بين مختلف الظواهر الاجتماعية .

• علل - استخدام المنهج التجريبي في علم الاجتماع محدود .

لأنه يصعب التحكم في ظروف التجربة.

• عرف - منهج المسح الاجتماعي .

« محاولة منظمة لتقرير وتحليل وتفسير الوضع الراهن لظاهرة اجتماعية أو نظام اجتماعي أو جماعة معينة في فترة محددة، بهدف الوصول إلى بيانات يمكن تصنيفها وتفسيرها وتعميمها للاستفادة منها مستقبلاً في الأغراض العلمية »
ويعرف أيضاً بأنه

«دراسة عملية للظواهر الاجتماعية الموجودة في جماعة معينة وفي مكان معين»

" قد تعددت موضوعات هذا المنهج وتشعبت بحيث شملت معظم الظواهر والمشكلات الاجتماعية السائدة في المجتمعات الإنسانية "

في ضوء العبارة السابقة أجب عما يلي :

عدد - موضوعات منهج المسح الاجتماعي .

- **دراسة الظواهر الاجتماعية :** لجمع الحقائق عنها وتحليلها وتفسيرها للوصول إلى تعميمات بشأنها.
- **قياس اتجاهات الرأي العام :** نحو مختلف الموضوعات والقضايا السائدة في المجتمع بهدف إصلاحها.
- **تدعيم عمليات التخطيط :** التي تستهدف تنمية الحياة الاجتماعية والاقتصادية لتحقيق رفاهية أفراد المجتمع.
- **دراسة الجوانب الاجتماعية والاقتصادية :** لمعرفة مستويات المعيشة والعوامل المؤثرة في مستوى تلك الجوانب ودراسة مختلف أوجه النشاط التي يمارسها أفراد المجتمع .
- **دراسة الجوانب الثقافية :** المتعلقة بالعادات والتقاليد والقيم والمعايير السلوكية .

تدرب و تفوق

اختبارات الكترونية ذكية



(علم الاجتماع) الفصل الأول : نشأة علم الاجتماع

مناهج البحث في علم الاجتماع 2

أذكر - خطوات البحث العلمي في المجال الاجتماعي .

- **تحديد المشكلة أو قضية البحث :** بحيث تتميز بالأصالة والدلالة العلمية والأهمية المجتمعية وما يرتبط بها من مفاهيم وافتراضات خاصة بمشكلة أو قضية البحث.
- **تحديد مجتمع الدراسة :** أو مجموع الوحدات التي سيتم اختيار العينة منها، ثم اختيار عينه البحث .
- **تحديد أدوات جمع البيانات .**
- **جمع البيانات وتصنيفها :** وتفرغها وثبوتها في جداول بسيطة أو مركبة .
- **تحليل البيانات وتفسيرها :** بالاستعانة بالأساليب الإحصائية ووصف النتائج والتوصيات والمقترحات .

رتب خطوات البحث العلمي حسب ما هو مطلوب منك في الجدول وذلك بوضع الرقم المناسب .

- جمع البيانات
- تحديد المشكلة
- تحديد أدوات جمع البيانات
- تحديد مجتمع الدراسة

الخطوة الاولى	الخطوة الثانية	الخطوة الثالثة	الخطوة الرابعة
تحديد المشكلة	تحديد مجتمع الدراسة	تحديد أدوات جمع البيانات	جمع البيانات

أكمل - أولى خطوات البحث العلمي تتميز بالأصالة والدلالة العلمية والأهمية المجتمعية وما يرتبط بها من مفاهيم وافتراضات خاصة بمشكلة البحث تسمى **تحديد المشكلة أو قضية البحث**

❑ اذكر - طرق اختبار عينة البحث .

- **عينات عشوائية** (عشوائية بسيطة، عينة عشوائية منتظمة، عينة عشوائية طبقية).
- **عينات غير عشوائية** (عينة عمدية، عينة مساحية، عينة مختارة بطريقة الحصص).

❑ أكمل - الوسائل التي يجمع بها الباحث البيانات الخاصة بالظاهرة موضع الدراسة تسمى **أدوات جمع البيانات**



تعتبر المقابلة من وسائل جمع البيانات



تعتبر الملاحظة إحدى وسائل جمع البيانات

❑ عدد - أدوات جمع البيانات

- الملاحظة .
- الاستبيان .
- المقابلة .
- تحليل المضمون أو المحتوى .

❑ فرق من حيث التعريف بين كل من .

الملاحظة المنتظمة	الملاحظة البسيطة
هي التي تخضع للضبط العلمي (الملاحظة العلمية الدقيقة)	هي ملاحظة الظواهر كما تحدث تلقائياً

❑ فرق من حيث التعريف بين كل من

المقابلة	الاستبيان
مقابلة الباحث للمبحوثين وتوجيه الأسئلة إليهم، وتدوين الإجابات بنفسه .	مجموعة من الأسئلة قد تكون أسئلة مغلقة أو تكون مفتوحة ذات بدائل متعددة، أو تكون شاملة للتعين .

❑ أكمل - أحد أدوات جمع البيانات ويستخدم في الأبحاث الصحفية والأدبية، وفي كثير من المجالات العلمية يسمى **تحليل المضمون أو المحتوى**



🎯 **تدرب و تفوق**

اختبارات الكترونية ذكية





التنشئة الاجتماعية

❑ علل - تعتبر عملية التنشئة الاجتماعية من أهم العمليات الاجتماعية التي تحدث في المجتمع .

- لأن من خلالها تتكون شخصية الفرد .
- عن طريقها يكتسب الفرد معايير المجتمع الذي ينتمي إليه .

❑ عرف - التنشئة الاجتماعية

هي العملية المستمرة التي تشكل الفرد منذ مولده وتعدده للحياة الاجتماعية المقبلة التي سيتفاعل فيها مع الآخرين

❑ " إذا كانت عملية التنشئة الاجتماعية تبدأ مع بداية حياة الإنسان، وتنتهي بنهايتها، فهذا يعني أن حدودها لا تقف عند الأسرة، بل تشمل عددا كبيرا من المؤسسات الاجتماعية الأخرى كالمدرسة والمسجد وجماعة الأقران وغيرها. وإذا كانت التنشئة الاجتماعية تبدأ في إطار الأسرة فإن أهمية مؤسسات التنشئة الاجتماعية الأخرى يتزايد كلما تدرج الإنسان في نموه من مرحلة إلى أخرى "

❑ في ضوء العبارة السابقة أجب عما يلي :

❑ عدد مؤسسات التنشئة الاجتماعية .

- الأسرة
- المدرسة
- المسجد
- جماعة الأقران

❑ استنتج الرابط بين العناصر التالية

(الأسرة - المدرسة - المسجد - جماعة الأقران)

مؤسسات التنشئة الاجتماعية

❑ أكمل - المؤسسة الأولى التي تتحمل المسؤولية الرئيسية في تنشئة الأطفال وخاصة في السنوات الأولى من عمرهم تسمى الأسرة

❑ علل - اهتمام الخبراء بالمرحلة الأولى من الطفولة ولا سيما السنوات الخمسة الأولى

لأنها تعتبر المرحلة الأكثر تأثيرا في نمو الطفل الانفعالي، والاجتماعي، والمعرفي



(الأسرة) المؤسسة الاجتماعية الأولى في عملية التنشئة

❑ علل للأسرة دور مهم في عملية التنشئة الاجتماعية .

- الوحدة الاجتماعية الأولى التي تشكل سلوك الطفل .
- المحيط الاجتماعي الذي يتعلم فيه الطفل اللغة والتفكير .
- المؤسسة التربوية التي يتعلم بها الطفل قيم وثقافات وعادات مجتمعه .

صفوة معلمي الكويت

الأوجه المقارنة	الأسرة النوواة	الأسرة الممتدة
حجم الأسرة	تتكون من الزوج والزوجة والأبناء	تشمل أكثر من جيل في وقت واحد حيث تشمل الجد والجدة والأبناء وزوجاتهم والأحفاد.
السكن	يعيشون في مكان مستقل .	يعيشون تحت سقف واحد .

أكمل - المؤسسة الثانية من حيث الأهمية في عملية التنشئة الاجتماعية للأفراد تسمى المدرسة

أكمل - المؤسسة الرسمية التي تتولى جانباً هاماً في تربية الأطفال معرفياً وسلوكياً ومهنياً تسمى المدرسة

أذكر - مسؤوليات المدرسة في عملية التنشئة الاجتماعية .



تعتبر المدرسة إحدى مؤسسات التنشئة الاجتماعية

- العمل على تأصيل القيم التربوية داخل المجتمع المدرسي وخارجه.
- العمل على مساعدة الأطفال على النمو الجسمي والعقلي والانفعالي والاجتماعي.
- العمل على مراعاة قدرات وإمكانيات الطفل فيما يتعلق بعملية التربية والتعليم.
- العمل على تدريب الطفل على كيفية تحقيق الأهداف وحل المشكلات.
- العمل على تحقيق الاستقلال العاطفي للطفل عن الأسرة، خاصة في الفترة الأولى من دخوله للمدرسة.

"مما لا شك فيه أن للمسجد دوراً مهماً في عملية التنشئة الاجتماعية لما يتميز به من خصائص مهمة في غرس السلوكيات الإسلامية المثلى، حيث قال الله تعالى: ﴿إِنَّمَا يَعْزُمُ مَسَاجِدَ اللَّهِ مَن آمَنَ بِاللَّهِ وَالْيَوْمِ الْآخِرِ وَأَقَامَ الصَّلَاةَ وَأَتَى الزَّكَاةَ وَلَمْ يَخْشَ إِلَّا اللَّهَ فَعَسَىٰ أُولَٰئِكَ أَن يَكُونُوا مِنَ الْمُهْتَدِينَ﴾"

في ضوء العبارة السابقة أجب عما يلي :

دلل - للمسجد دور مهم في عملية التنشئة الاجتماعية .

☆ ممكن ان يأتي السؤال بصيغة أخرى: اذكر دور المسجد في عملية التنشئة الاجتماعية



المسجد يعتبر إحدى مؤسسات التنشئة الاجتماعية

- تعليم الناس أمور دينهم.
- ترجمة تعاليم الدين الإسلامي إلى سلوك عملي على أرض الواقع.
- مساعدة الناس في حل مشكلاتهم الإنسانية.
- توحيد السلوك الاجتماعي للأفراد، والتقريب بين طبقات المجتمع المختلفة بقصد خلق هوية إسلامية واحدة



صفوة معلمي الكويت



جماعة الأقران تعتبر إحدى وسائل التنشئة الاجتماعية

❑ عرف - جماعة الأقران

كل جماعة تتكون من أشخاص متقاربين في العمر والسمات الشخصية والجنس والوضع السكني والاجتماعي

❑ أكمل - من المؤسسات التي تتيح للطفل حرية واسعة في مجال تحقيق الهوية واكتشاف الذات تسمى

جماعة الأقران

❑ فند العبارة التالية : " ينظر إلى جماعات الأقران بوصفها جماعات لهو وتسلية فقط عند الأطفال "

أكد علماء الاجتماع على أهمية هذه الجماعات ودورها التربوي الذي تلعبه في إعداد الأطفال وتنشئتهم فكرياً وانفعالياً واجتماعياً

❑ اكتب مما درست عن - الدور المهم لجماعة الأقران في التنشئة الاجتماعية

- تؤثر في عملية التنشئة الاجتماعية، فالطفل عادة يلتزم بمعايير وقيم هذه الجماعة .
- تتيح للأفراد اكتساب الأدوار الاجتماعية مثل القيادة والتبعية .
- تقدم المساعدة في تحقيق أهم مطالب النمو الاجتماعي وهو الاستقلالية والاعتماد على النفس .



🎯 تدرب و تفوق

اختبارات الكترونية ذكية

U U L A





التفاعل الاجتماعي (المكانة والدور الاجتماعي)

س برهن على صدق العبارة التالية " يتكون المجتمع من نسيج من الأدوار والمكانات المتداخلة والمتكاملة في آن واحد "

حيث يترتب على الفرد أن يقوم بعدد من الأدوار والمواقف التي تعكس طبيعة دوره الاجتماعي في المجتمع
مكانة الطالب كمثال : فإنه يتضمن دور التلميذ، ودور القرين لتلاميذ آخرين، ودوره كمستفيد من المكتبة المدرسية، ودوره كمواطن صالح في المدرسة



الفاعل الاجتماعي ضروري لحياة الإنسان

عرف - التفاعل الاجتماعي

العمليات المتبادلة بين طرفين اجتماعيين أو أكثر في موقف معين، بحيث يكون سلوك أي منهما منبهاً أو مثيراً لسلوك الطرف الآخر .

اذكر - أهمية التفاعل الاجتماعي

☆ ممكن ان يأتي السؤال بصيغة أخرى:
فسر - العلاقة بين التفاعل الاجتماعي والتنشئة الاجتماعية

تعتبر عملية التفاعل الاجتماعي أساس لعملية التنشئة الاجتماعية، حيث يتعلم الفرد والجماعة أنماط السلوك والاتجاهات التي تنظم العلاقات بين أفراد وجماعات المجتمع الواحد .
مثال: تفاعل الطالب مع معلمه حيث يسمح ذلك التفاعل إلى تنمية القدرات المعرفية والحياتية لدى الطالب.

فرق من حيث التعريف بين كل من .

الدور	المكانة.
السلوك الذي يقوم به الفرد في كل مركز اجتماعي يشغله .	المكان الذي يحتله الفرد في المجتمع، والتي تتحدد مسبقاً على أساس من العمر أو الجنس أو النسب أو المهنة أو الوضع الاقتصادي .

أذكر - أنواع المكانة الاجتماعية

- مكانة موروثية
- مكانة مكتسبة



مكانة الطبيب إحدى المكانات المكتسبة



مكانة المهندس إحدى المكانات المكتسبة

صفوة معلمى الكويت

🔴 قارن بين كل من .

وجه المقارنة	مكانة موروثية	مكانة مكتسبة
التعريف	هي المكانة التي يحصل عليها الفرد بالميلاد .	هي المكانة التي يحصل عليها الفرد بجهوده الخاصة
مثال	النسب والنوع (ذكر أو أنثى).	المعلم، المهندس، الطبيب ... وغيرها.

🔴 قارن بين كل من .

أوجه المقارنة	أدوار مفروضة	أدوار مكتسبة
التعريف	هي الأدوار التي لا يستطيع الفرد أن يرفضها .	هي الأدوار الاجتماعية التي تتعلق بمستوى تحصيل الفرد العلمي .
الأمثلة	مثل دور الولد أو دور البنت .	دور المعلم .

🔴 فسر - العلاقة بين المكانة والدور .

- المكانة والدور متلازمان مع بعضهما البعض، إذ لا يمكن أن نتحدث عن دور لا يصدر عن مكانة، أو عن مكانة لا تتحدد بدور
- إذا كانت المكانة تمثل (الجانب الثابت الساكن) الخاص بالفعل الاجتماعي، فإن الدور الذي يصدر عنه يمثل الجانب المتحرك للفعل الاجتماعي



🔴 من خلال دراستك لموضوع الدور والمكانة الاجتماعية كون فقرة باستخدام الكلمات التالية .

(مجتمع - موروثية - متلازمان - مكتسبة - مركز اجتماعي - السلوك - متحرك)

يشير مفهوم «المكانة» إلى المكان الذي يحتله الفرد في المجتمع و تنقسم إلى مكانة موروثية و مكانة مكتسبة ويشير مفهوم الدور إلى السلوك الذي يقوم به الفرد في كل مركز اجتماعي يشغله مفهوم المكانة والدور متلازمان ويمثل الدور الجانب المتحرك للفعل الاجتماعي .



🎯 **تدرب و تفوق**

اختبارات الكترونية ذكية





الهوية الاجتماعية

❏ علل - يعتبر موضوع الهوية الاجتماعية من المواضيع المهمة التي يتناولها علم الاجتماع في العديد من فروع المختلفة .

لأن موضوع الهوية الاجتماعية يلعب دوراً مهماً في تشكيل الوعي الاجتماعي للشخص ضمن نطاق الوطن

❏ س : أكمل - الطريقة التي يمكن عن طريقها التمييز بين " الهوية الاجتماعية والهوية الذاتية الشخصية " تسمى **التحليل**

❏ قارن بين كل من

وجه المقارنة	الهوية الذاتية (الشخصية)	الهوية الاجتماعية
التعريف	عملية التنمية الذاتية التي نرسم من خلالها ملامح متميزة لأنفسنا ولعلاقتنا مع العالم من حولنا .	مجموع السمات والخصائص المشتركة التي تميز أمة أو مجتمع أو وطن أو فرد معين عن غيره، ويعتز بها وتشكل جوهر وجوده وشخصيته المتميزة
مثال	مثقف ، عالم	كويتي ، مسلم

❏ س : أكمل - الهوية التي تضع الحدود المميزة بيننا وبين بقية أفراد المجتمع ، و التي تميز شخصية وطباع الفرد عن غيره من الأفراد الآخريين تسمى **الهوية الذاتية (الشخصية)**

❏ عدد - مصادر الهوية

- الجنسية
- النوع الإنساني.
- الطبقة الاجتماعية.

- الوضع الاقتصادي.
- المعتقدات الدينية.
- العادات والتقاليد.



الجنسية أحد مصادر الهوية

❏ س : استنتج الرابط بين العناصر التالية (الجنسية - الطبقة الاجتماعية - الوضع الاقتصادي- العادات والتقاليد)

مصادر الهوية

❏ أذكر - مكونات الهوية

- الموقع الجغرافي.
- ذاكرة تاريخية وطنية مشتركة.
- ثقافة شعبية موحدة.
- حقوق وواجبات مشتركة.
- اقتصاد مشترك.

❏ استنتج الرابط بين العناصر التالية (الموقع الجغرافي - ذاكرة تاريخية وطنية مشتركة - ثقافة شعبية موحدة - اقتصاد مشترك)

مكونات الهوية



(علم الاجتماع) الفصل الثاني: دراسة العمليات الاجتماعية

الضبط الاجتماعي

❑ دال - برهن على صدق العبارة التالية (يسعى كل مجتمع إنساني إلى تكوين وسائل محددة للحفاظ على النظام الاجتماعي العام واستقراره)

حيث يلعب نظام الجزاء والعقاب دوراً مهماً في ضبط سلوكيات الأفراد ضمن المعايير الاجتماعية التي يضعها المجتمع .

❑ عرف - الضبط الاجتماعي

العملية التي عن طريقها يسعى المجتمع لضمان امتثال جميع أعضائه للمعايير الاجتماعية السائدة .

❑ اذكر - الوظيفة الأساسية للضبط الاجتماعي

- تحديد نطاق السلوك المقبول في المجتمع. كما إنه في كل مجتمع هناك مقاييس مطلوبة يتوخاها الفرد في انجازه لدوره الاجتماعي .
- هناك تصرفات لا يسمح بها المجتمع ولا يجيز لأفراده القيام بها أثناء تأديتهم لأدوارهم الاجتماعية .

❑ أكمل - العالم الذي حدد أنواع الضبط بالضبط الأسري والضبط الاجتماعي اسمه **جيروم داود**

❑ قارن بين كل من .

وجه المقارنة	الضبط الأسري عند جيروم داود	الضبط الاجتماعي عند جيروم داود
التعريف	هو الذي يحكم سلوك الأفراد في نطاق الأسرة، ويمارسه أشخاص لهم سلطة ضمن النسق الأسري.	يتطلب نمو مثل عليا، واستخدام قواعد و أحكام ومعايير محددة لتنظيم علاقات الناس .
مثال	يمارسه أشخاص لهم سلطة ضمن النسق الأسري (الأب - الأم)	الأعراف والمعتقدات والقوانين والداستير.

❑ أذكر - محددات الضبط الاجتماعي .

- التربية
- الرأي العام
- العرف
- القانون
- الدين
- القيم الاجتماعية.



• **علل** - تعتبر محددات الضبط الاجتماعي بمثابة قوة اجتماعية ذات تأثير فعال على الأفراد والجماعات .
لأن كل عنصر من هذه المحددات يؤثر في تشكيل توجهات أعضاء المجتمع بدرجات متفاوتة تتوقف على نوع الهيئة التي تمارس الضبط الاجتماعي وعلى نوع الضبط المستخدم .



قصر العدل رمز لتطبيق القانون



تدرب و تفوق

اختبارات الكترونية ذكية

ملاحظة مهمة

- جميع أسئلة **أكمل** تأتي في صيغ أخرى (اختر - صوب الخطأ)
- جميع أسئلة **عدد** تأتي في صيغ أخرى (اذكر - اكتب مما درست عن)
- جميع أسئلة **علل** تأتي في صيغ أخرى (فسر - دلل - برهن)
- جميع أسئلة **عرف** تأتي في صيغ أخرى (مصطلح - أكمل - اختر - صوب الخطأ - فرق - قارن)

