

علم النفس

الكورس الأول

11



علم النفس

الكورس الأول

١١

شلون تتفوق بدراستك

منصة علا تخلي المذكرة أقوى

تبي أعلى الدرجات؟ لا تعتمد على المذكرة بروحها
ادرس صح من الفيديوهات و الاختبارات في منصة علا

700

★ اختبارات ذكية تدربك
حل الاختبارات الإلكترونية أول بأول
عشان ترفع مستواك

🎬 فيديوهات تشرح لك
تابع الفيديوهات و اسأل المعلم في علا وأنت
تدرس من المذكرة عشان تضبط الدرس



اكتشف عالم التفوق مع منصة علا

لتشارك بالمادة و تستمتع بالشرح
المميز صور أو اضغط على ال QR



المعلق



هذه المذكرة تغطي المادة كاملة.

في حال وجود أي تغيير للمنهج أو تعليق جزء منه يمكنكم مسح رمز QR للتأكد من المقرر.



المنقذ



أول ما تحتاج مساعدة بالمادة ، المنقذ موجود!

صور ال QR بكاميرا التلفون أو اضغط عليه إذا كنت تستخدم المذكرة من جهازك و يطلع لك فيديو يشرح لك.



صفحة معلق الكويت

قائمة المحتوى

01

الفصل الاول: تعريف بعلم النفس

- 6 موضوع علم النفس وأهميته
8 ميادين علم النفس
10 علاقة علم النفس بالاقتصاد والسياسة

02

الفصل الثاني : وظائف أعضاء الجسم وأثرها في السلوك

- 12 وظائف أعضاء الجسم وأثرها في السلوك
14 الغدد الصماء وأثرها في السلوك

03

الفصل الثالث: دوافع السلوك

- 18 دوافع السلوك
19 النظريات المفسرة للدافعية
21 أنواع الدوافع

04

الفصل الرابع: الانفعالات

- 23 الانفعالات
25 العلاقة بين الدوافع والانفعالات
26 الانفعالات الأساسية والمركبة (انفعال الخوف)
28 انفعال الغضب

05

الفصل الخامس: العمليات العقلية

- 30 التعلم
31 التعلم والنضج
32 التعلم بالإشراف الاستجابي
35 التعلم بالفهم والاستبصار
36 مبادئ التعلم الجيد وأسس الاستذكار



(علم الاجتماع) الفصل الأول: نشأة علم الاجتماع

06

- 38 نشأة علم الاجتماع
39 التحولات في أوروبا وأثرها في قيام علم الاجتماع الحديث
41 رواد علم الاجتماع وإسهاماتهم
42 فروع علم الاجتماع
45 مناهج البحث في علم الاجتماع 1
46 مناهج البحث في علم الاجتماع 2

(علم الاجتماع) الفصل الثاني: دراسة العمليات الاجتماعية

07

- 48 التنشئة الاجتماعية
51 التفاعل الاجتماعي (المكانة والدور الاجتماعي)
53 الهوية الاجتماعية
54 الضبط الاجتماعي



موضوع علم النفس وأهميته



عرف - كل من :

- علم النفس
- الدراسة العلمية
- السلوك
- الاستجابة
- المنبه أو المثبر

صنف - الاستجابات الصادرة من الإنسان

عقلية	عضوية	لفظية	دركية

فرق بين كل من :

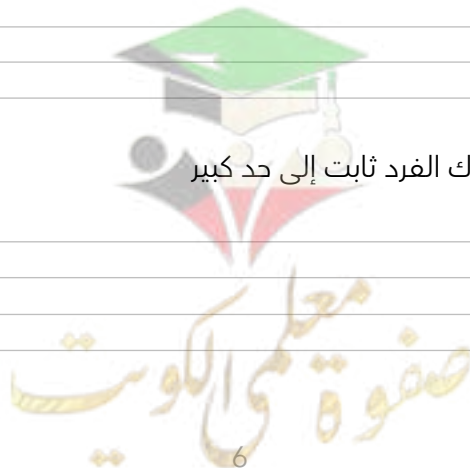
المنبهات الداخلية	المنبهات الخارجية

علل - الباحث في علم النفس لا يعتمد في دراسته على الحدس أو التخمين

علل - مناهج البحث التي يستخدمها الباحث في علم النفس دقيقة ومنظمة

" يشتمل السلوك على مظاهر عدةأذكرها "

علل - يرى علماء النفس أن سلوك الفرد ثابت إلى حد كبير



ما النتيجة المترتبة على الاتساق أو الثبات في سلوك الأفراد في المواقف المختلفة؟

أذكر - أهمية علم النفس



تدرب و تفوق

اختبارات الكترونية ذكية

U U L A





الفصل الاول: تعريف بعلم النفس

مبادئ علم النفس

عدد - مبادئ علم النفس

علل - تتنوع مجالات و مبادئ علم النفس

قارن بين كل من :

الموضوعات	التعريف	الميدان
		علم النفس العام
		علم نفس وظائف الأعضاء (الфизиولوجي)
		علم النفس الاجتماعي
		علم نفس الطفل (النمو)



الموضوعات	التعريف	الميدان
		علم النفس الصناعي والتنظيمي
		علم النفس التعليمي
		علم النفس العيادي (الكلينيكي)

٥ اذكر مراحل النمو الإنساني المختلفة (يلزم الترتيب)

٥ علل - يجب على كل من يرغب بدراسة علم النفس أن يبدأ بدراسة علم النفس العام

٥ علل - أهمية دراسة علم النفس الصناعي والتنظيمي

٥ علل - التعلم عملية رئيسية في تفاعل الإنسان مع بيئته

٥ أذكر - الوسائل التي يستخدمها علماء النفس العيادي لتشخيص حالاتهم المرضية



الفصل الأول : تعريف بعلم النفس



علاقة علم النفس بالاقتصاد والسياسة

❑ دلل - على أن علم النفس يدخل في المجالات الاقتصادية

❑ عدد - الوسائل التي يستخدمها المنتجون لدعايتهم عن منتجاتهم

❑ اكتب مما درست عن - الخدمات التي يقدمها علم النفس في مجال الاقتصاد .

❑ عدد وسائل تحقيق الرضا المهني

❑ ماذا يحدث لو - قامت إدارة العمل بتحقيق الرضا المهني عند العمال

★ ممكن ان يأتي السؤال بصيغة أخرى: عدد النتائج المترتبة على قيام إدارة العمل بتحقيق الرضا المهني عند العمال

❑ ماذا يحدث لو - قامت إدارة العمل على أسس نفسية .

اكتب مما درست عن - علاقة علم النفس بالسياسة

☆ يمكن ان يأتي السؤال بصيغة أخرى: فسر- العلاقة بين علم النفس والسياسة

علل - تلجأ الدولة إلى علماء النفس لاستشارتهم في الوقت المناسب لإصدار القرارات الهامة



تدرب و تفوق

اختبارات الكترونية ذكية

U U L A





وظائف أعضاء الجسم وأثرها في السلوك

أكمل - أحد فروع علم النفس الذي يحاول فهم وظائف الجهاز العصبي وعلاقته بالعمليات النفسية يسمى

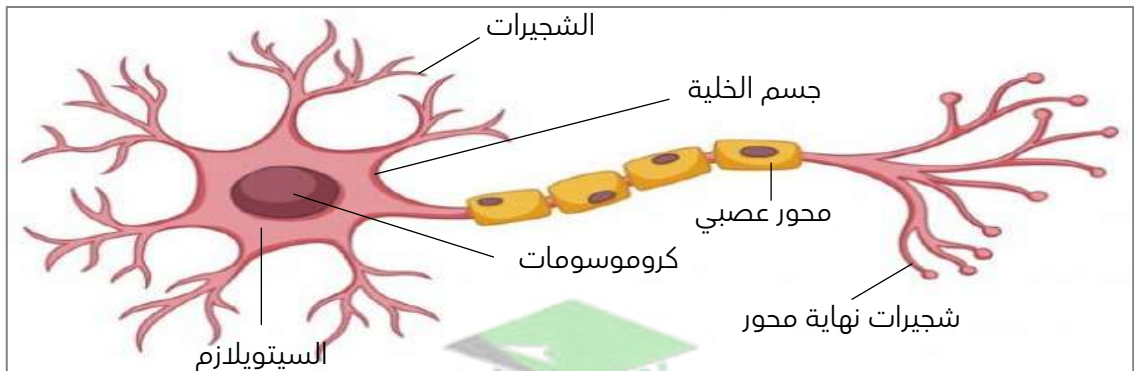
اذكر - علل أهمية علم نفس وظائف الأعضاء (علم النفس الفسيولوجي)

عرف - الخلية العصبية

أكمل - خلايا متخصصة في استقبال المؤثرات من البيئة الخارجية أو بيئة الجسم الداخلية وإرسالها إلى مراكز الجهاز العصبي ومنها إلى الأعضاء المناسبة تسمى

فسر - وظيفة الخلية العصبية

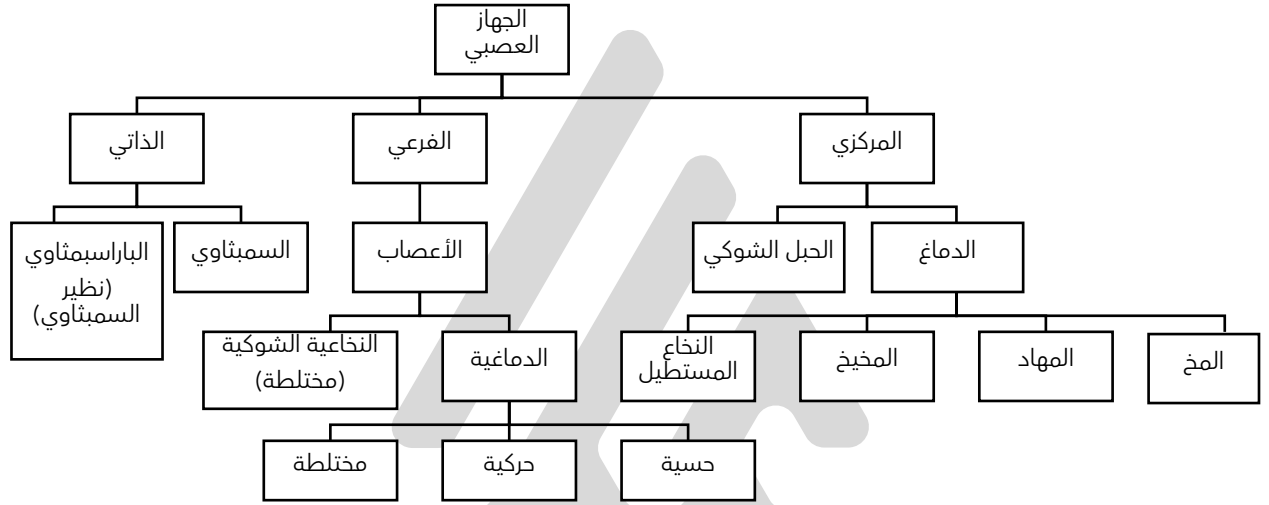
مّم - تتركب الخلية العصبية



إن أجزاء الجهاز العصبي مرتبط بعضها ببعض ومتصلة معاً اتصالاً وثيقاً، ولكن تقسيم الجهاز العصبي إلى أقسام فرعية يهدف إلى توضيح وظائف كل جزء وتشريحه بشكل مبسط، فيجب أن لا ننسى أن أقسامه متكاملة متفاعلة "

في ضوء الفقرة السابقة أجب عما يلي :

أذكر - أقسام الجهاز العصبي



استنتج الرابط بين العناصر التالية (المخ - المهاد - المخيخ - النخاع المستطيل)

برهن على صحة العبارة التالية : (الجهاز العصبي له أهمية كبيرة في حياة الإنسان)

☆ ممكن ان يأتي السؤال بصيغة أخرى: اذكر أهمية الجهاز العصبي في حياة الإنسان



تدرب و تفوق

اختبارات الكترونية ذكية

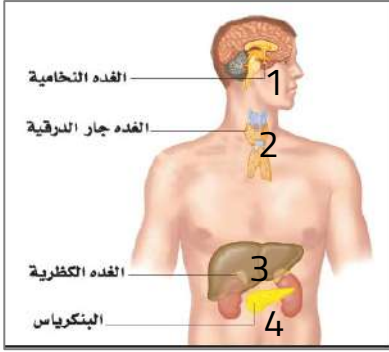


الغدد الصماء وأثرها في السلوك

عرف - الغدد الصماء

علل - تسمية الغدد الصماء بهذا الاسم

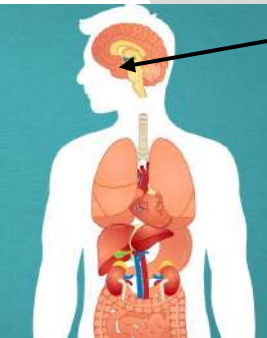
عرف - الهرمون



اكتب مدلولات الأرقام الموضحة على رسم الغدد الصماء في جسم الإنسان

أكمل - غدة صماء تقع عند قاعدة المخ في الجزء الخلفي، وهي صغيرة الحجم والوزن وبيضاوية الشكل، تسمى

برهن - دلل على أهمية الغدة النخامية .



ما اسم الهرمون الذي تفرزه الغدة المشار إليها بالسهم في الرسم المقابل؟

ماذا يحدث لو زاد هرمون النمو في الغدة النخامية في فترة الطفولة والمراهقة

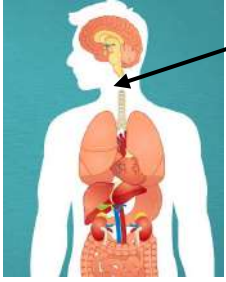
ماذا يحدث لو - زاد هرمون النمو في الغدة النخامية بعد فترة المراهقة

❑ ماذا يحدث لو - نقص هرمون النمو في الغدة النخامية إلى درجة كبيرة

❑ علل - تسمية الغدة النخامية بالغدة المسيطرة أو (القائدة)

❑ عدد - الهرمونات الأخرى التي تفرزها الغدة النخامية ووظائفها

❑ أكمل - غدة صماء تقع أسفل الرقبة تحت الحنجرة تفرز هرمونا يقوم بتنظيم معدل سرعة عملية الأيض (التمثيل الغذائي أي الهدم والبناء) تسمى _____



❑ ما وظيفة الهرمون الذي تفرزه الغدة المشار إليها بالسهم في الرسم المقابل ؟

❑ ماذا يحدث لو - قل إفراز الغدة الدرقية

❑ ماذا يحدث لو - زاد إفراز الغدة الدرقية

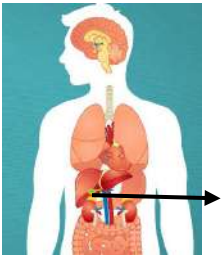
U U L A

❑ أكمل - غدة صماء تقع تحت المعدة وهي غدة مزدوجة الإفراز تسمى _____

❑ علل - تعتبر غدة البنكرياس غدة مزدوجة الإفراز



صفوة معلمى الكويت



❏ ما اسم الهرمون الذي تفرزه الغدة المشار إليها بالسهم في الرسم المقابل؟

❏ أذكر - وظيفة هرمون الأنسولين

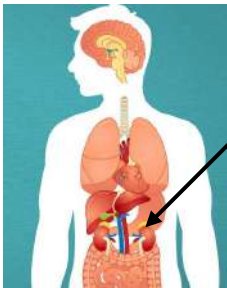
❏ ماذا يحدث لو - نقص الأنسولين في الجسم

❏ ماذا يحدث لو - زاد الأنسولين في الدم .

❏ ماذا يحدث لو - لم يحقن الفرد بالجلوكوز بسرعة عند نقص السكر في الدم.

❏ أكمل - غدة صماء تقع فوق الكليتين تفرز هرمونات عدة منها هرمون الأدرينالين تسمى

❏ أكمل - الهرمون الذي يؤدي دورا مهما في حالات الطوارئ ومواقف الخطر التي تثير الانفعال في الإنسان يسمى _____



❏ س ما اسم الهرمون الذي تفرزه الغدة المشار إليها بالسهم في الرسم المقابل؟

❏ علل - يسمى هرمون الأدرينالين بهرمون الطوارئ



صفوة معلمى الكويت

دلل على صحة العبارة التالية (لهرمون الأدرينالين دور مهم في مواقف الخطر)

☆ ممكن ان يأتي السؤال بصيغ أخرى: عدد النتائج المترتبة على حالات الطوارئ ومواقف الخطر التي تثير الانفعال في الإنسان



تدرب و تفوق

اختبارات الكترونية ذكية



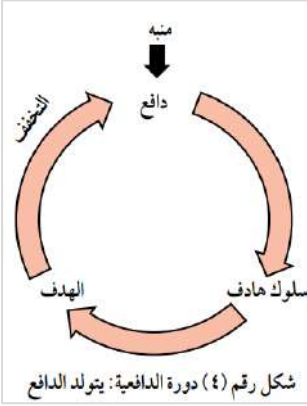
U U L A



دوافع السلوك



عرف - الدافعية



اذكر - المفاهيم وثيقة الصلة بالدافعية

عرف - الباعث

عرف - الحافز

أكمل - حالة النشاط الدافعية المرتبطة بإشباع حاجات جسمية المنشأ فقط تسمى

عرف - الحاجة



تدرب و تفوق

اختبارات الكترونية ذكية



النظريات المفسرة للدافعية

❑ صنف - النظريات المفسرة للدافعية .

❑ اكتب مما درست عن - النظرية السلوكية في تفسير الدافعية

❑ عرف - المكافأة

❑ دلل - على صحة العبارة التالية (المكافآت تشير إلى شيء أو حدث يؤدي إلى تشجيع سلوك مرغوب فيه)

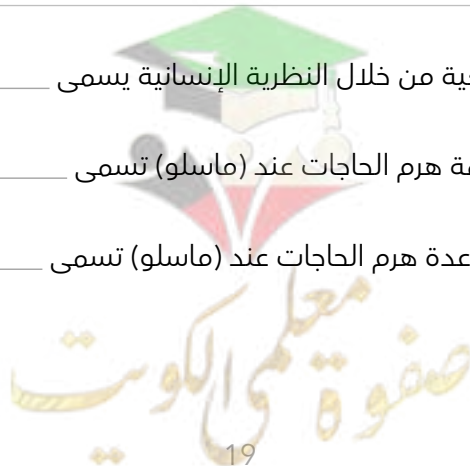
❑ ماذا يحدث لو - تم تعزيز سلوك ما باستمرار لدى الطالب

❑ اكتب مما درست عن - النظرية الإنسانية في تفسير الدافعية

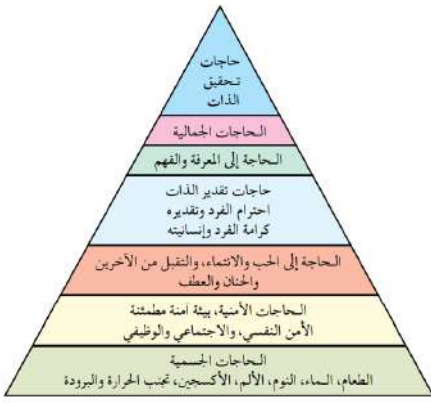
❑ أكمل - العالم الذي يفسر الدافعية من خلال النظرية الإنسانية يسمى

❑ أكمل - الحاجات التي تقع في قمة هرم الحاجات عند (ماسلو) تسمى

❑ أكمل - الحاجات التي تقع في قاعدة هرم الحاجات عند (ماسلو) تسمى



اكتب مما درست عن - الحاجات الجسمية في هرم "ماسلو"



شكل رقم (٥) هرم الحاجات عند ماسلو

اكتب مما درست عن - النظرية المعرفية في تفسير الدافعية

اكتب مما درست عن - النظرية المعرفية في تفسير الدافعية

التدعيم السلبي	التدعيم الإيجابي

صنف - الاتجاهات في تفسير الدافعية حسب الجدول التالي :

" المكافأة والحوافز - العوامل الداخلية - الأفكار والمعتقدات "

النظرية الإنسانية	النظرية السلوكية	النظرية المعرفية

أكمل - النظرية التي تؤكد في تفسيرها للدافعية على المكافأة والحوافز تسمى

أكمل - النظرية التي تؤكد في تفسيرها للدافعية على العوامل الداخلية تسمى

أكمل - النظرية التي تؤكد في تفسيرها للدافعية على الأفكار والمعتقدات تسمى

تدرب و تفوق

اختبارات الكترونية ذكية



أنواع الدوافع



إذا نظرنا إلى سلوك الكائن العضوي وجدنا أنه مدفوع بدوافع معينة بعضها فطري موروث أي يولد الكائن العضوي مزود بها. وبعضها مكتسب من البيئة في أثناء اختلاطه بغيره من الأفراد، وللدوافع سواء أكانت فطرية أم مكتسبة تأثير في تشكيل السلوك الإنساني

في ضوء الفقرة السابقة أجب عن الأسئلة التالية :

❑ صنف - الدوافع الإنسانية

❑ أكمل - الدوافع التي تنشأ عن حاجات فطرية تسمى

❑ أكمل - الدوافع التي تنشأ عن حاجات اجتماعية تسمى

❑ قارن بين كل من :

وجه المقارنة	الدوافع الأولية (الفطرية)	الدوافع الاجتماعية (الثانوية)
التعريف		
مثال		

استنتج الرابط بين العناصر التالية :

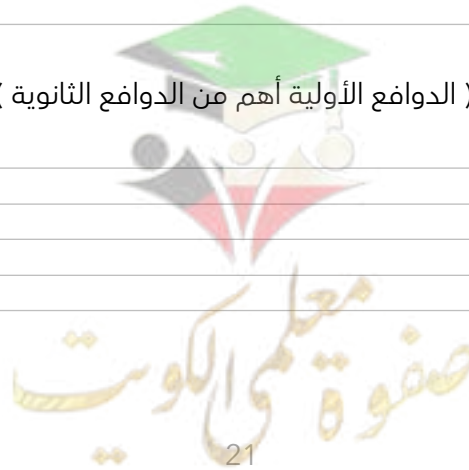
❑ (الطعام - الماء - النوم - الأمومة)

❑ (التملك - السيطرة - الحاجة إلى الإنجاز)

❑ علل - يقوم العنكبوت بنسج بيته دون تعلم

☆ ممكن ان يأتي السؤال بصيغة أخرى: علل - بناء النحل لخلايا العسل أو طيران الطيور أو سباحة الأسماك دون تعلم

❑ برهن - على صحة العبارة التالية (الدوافع الأولية أهم من الدوافع الثانوية)



علل - تسمى الدوافع الاجتماعية بالدوافع النفسية .

علل - تسمى الدوافع الاجتماعية بهذا الاسم

" الدوافع الاجتماعية النفسية مهمة جدا في تحقيق سعادة الفرد وتوافقه النفسي والاجتماعي. ولما كانت بعض الظروف الاجتماعية التي يمر بها الأطفال متشابهة، فقد نشأت بعض الدوافع النفسية - الاجتماعية العامة التي نشاهدها في كثير من المجتمعات، كدافع الانتماء، ودافع السيطرة، ودافع التملك "

في ضوء الفقرة السابقة أجب عما يلي :

فرق بين كل من

الدوافع النفسية الاجتماعية عند علماء النفس حديثاً	الدوافع النفسية الاجتماعية عند علماء النفس قديماً



تدرب و تفوق

اختبارات الكترونية ذكية





الانفعالات

تعد الاستجابات الانفعالية من بين العناصر المهمة في التفاعل بين الإنسان وبيئته، وتحدث هذه الاستجابة رداً على كل تغير يحدث في البيئة، ونحن في حياتنا اليومية والاجتماعية نشعر بكثير من الانفعالات والحالات الوجدانية المتباينة في الظروف والمواقف المختلفة، وتؤثر هذه الانفعالات في علاقاتنا الاجتماعية، وقد تكون أحياناً أسوأ ما في حياة الإنسان فتسبب له كثيراً من الآلام والشقاء، فالغيرة الشديدة والمخاوف الكثيرة والقلق المؤلم من أهم ما يسبب الشقاء والتعاسة للإنسان.

في ضوء العبارة السابقة : أجب عن الأسئلة التالية

❏ عرف - الانفعال

❏ فرق بين كل من

العاطفة	الانفعال

❏ اذكر - أنواع الانفعالات

❏ صنف - أنواع الانفعالات

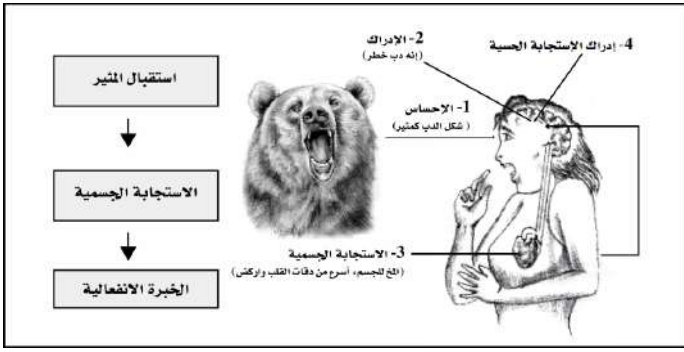
" الخوف والغضب والقلق - الغيرة - الفرح والحب "

انفعالات سارة	انفعالات غير سارة	انفعالات مركبة

❏ أكمل - انفعال مركب من مزيج من الانفعالات كالغضب والخوف والكآبة والحزن والشعور بالنقص يسمى _____



أذكر - مكونات الانفعال



علل - إدراك الناس للموقف الواحد لا يكون متشابهاً

التغيرات البدنية الداخلية والخارجية في موقف انفعال الخوف

برهن - على صدق العبارة التالية (الموقف الذي يثير الانفعال قد يكون خارجياً وقد يكون منبهاً داخلياً)

اكتب مما درست عن : (التغيرات في وظائف الأعضاء الداخلية كأحد مكونات الانفعال)

أذكر - التغيرات البدنية الخارجية التي تحدث للإنسان عندما ينفعل .

عرف - الخبرة الشعورية

علل - الخبرة الشعورية أمر ذاتي

❑ دال على صحة العبارة التالية (قد تحدث عملية التوافق بطريقة مباشرة وقد تستغرق زمناً طويلاً)



🎯 **تدرب و تفوق**

اختبارات الكترونية ذكية



الفصل الرابع : الانفعالات

العلاقة بين الدوافع والانفعالات

❑ فسر - العلاقة بين الدوافع والانفعالات

★ يمكن ان يأتي السؤال بصيغة أخرى: علل - للدوافع علاقة وثيقة بالانفعالات .

❑ دال على صحة العبارة التالية " الدوافع تكون أيضاً مصحوبة بحالة وجدانية أو انفعالية"

❑ علل - كل سلوك يقوم به الإنسان يكون مصحوباً في العادة بحالة انفعالية أو وجدانية معينة

❑ دال على صحة العبارة التالية (يؤثر الانفعال في الصحة العامة تأثيراً كبيراً)

❑ عدد - سمات من لا يستجيبون للضغط بالمرض .

أكمل - الأمراض العضوية التي تتأثر بكل من الانفعال وضغوط الحياة وتغيراتها، تسمى

أكتب مما درست عن - الاضطرابات النفسجسمية :

أذكر الأمراض النفسجسمية



تدرب و تفوق

اختبارات الكترونية ذكية



الفصل الرابع: الانفعالات

الانفعالات الأساسية والمركبة

انفعال الخوف

عرف - انفعال الخوف .

☆ ممكن ان يأتي السؤال بصيغة أخرى: أذكر وظيفة أو فائدة انفعال الخوف .



شكل رقم (٧) يوضح الانفعالات الأساسية والمركبة

ماذا يحدث لو - تجاوز الخوف الوظيفة المفيدة للإنسان ؟

☆ ممكن ان يأتي السؤال بصيغة أخرى: لماذا هناك مخاوف كثيرة ؟

أكمل - المخاوف الغريبة وغير المعقولة والتي لا يستطيع الإنسان أن يعلل أسبابها تسمى

❏ قارن بين كل من .

الخوف المرضي	الخوف	وجه المقارنة
		التعريف
		مثال

❏ أكمل - يتعلم الإنسان أغلب المخاوف عن طريق _____

❏ برهن على صدق العبارة التالية (لا يرتبط الخوف بالأشياء الخارجية فقط)

❏ ماذا يحدث لو - ارتبط الخوف بالدافع الجنسي ؟

❏ اكتب مما درست عن - كيفية تغلب الطفل على الخوف .

★ ممكن ان يأتي السؤال بصيغة أخرى: أذكر - وسائل التغلب على انفعال الخوف .

❏ أكمل - الوسيلة الأفضل لتعليم الإقلاع عن الخوف تسمى _____

❏ أكمل - الحالات التي يكون فيها الخوف غامضاً ومبهماً ولا يتعلق بشيء معين وتحتاج إلى العلاج النفسي تسمى _____

❏ من خلال دراستك لموضوع انفعال الخوف - كون فقرة مناسبة باستخدام الكلمات التالية :
(وظيفة حيوية - الخطر- الأماكن المغلقة- التعلم الشرطي- مخاوف غريبة)



🎯 **تدرب و تفوق**

اختبارات الكترونية ذكية



انفعال الغضب

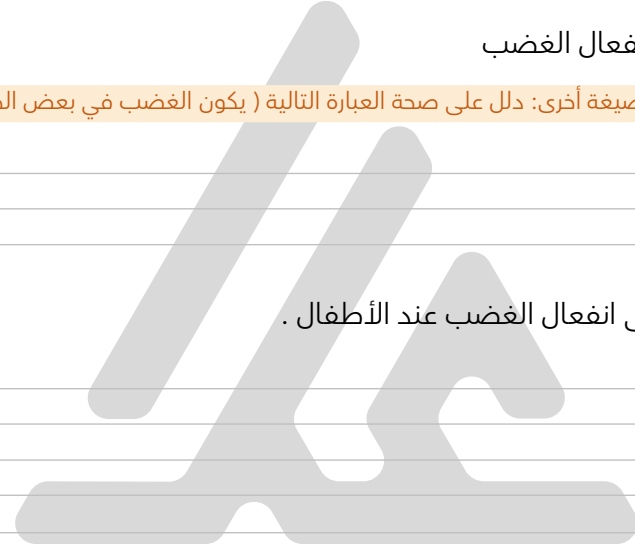
عرف - انفعال الغضب

أذكر - الأسباب التي تؤدي إلى حالات الغضب عند الأطفال

أذكر - وظيفة أو فائدة انفعال الغضب

☆ ممكن ان يأتي السؤال بصيغة أخرى: دلل على صحة العبارة التالية (يكون الغضب في بعض الحالات إيجابى)

عدد - وسائل التغلب على انفعال الغضب عند الأطفال .



أكمل - تحويل انتباه الطفل الغاضب إلى شيء آخر سار للقضاء على غضبه يسمى



شكل رقم (٨) يوضح تعبيرات الأطفال لبعض أنواع الانفعالات



شكل رقم (٩) يوضح نوعين من انفعالات الفرحة الأولى فرحة التحرير والثانية بكاء فرحة اللقاء

قارن بين كل مما يلي :

الغضب	الخوف	وجه المقارنة
		التعريف
		الوظيفة أو الفائدة
		وسائل التغلب على الانفعال



تدرب و تفوق

اختبارات الكترونية ذكية



" بدأ الإنسان رحلة طويلة وشاقة في محاولة جادة لفهم الحياة وما يدور فيها وخاض من أجل ذلك جولات كبيرة استطاع من خلالها أن يفك الكثير من الرموز المثيرة في هذا الكون ويحصل بذلك على تفسيرات وعلوم كان لها الأثر البالغ في رقي الإنسان، حتى وصل إلى ما وصل إليه اليوم من التقدم التكنولوجي المذهل والرفاهية العالية، والحصول على إجابات للكثير من الأسئلة الحائرة لدى الإنسان. وذلك من أجل فهم أكبر للإنسان وما يمتلكه من إمكانيات وقدرات واستثمار أعلى لحركة الإنسان على الأرض وكأننا نفسر الكلمة المأثورة «أتحسب أنك جرم صغير وفيك انطوى العالم الأكبر»"

في ضوء الفقرة السابقة أجب عما يلي :

اكتب مما درست عن :

سلوك الوليد	سلوك الطفل في المرحلة الابتدائية	سلوك الطفل في المرحلة الثانوية

أكمل - التغيير في سلوك الإنسان يتم من خلال عملية تسمى

أكمل - الارتقاء والتعقيد في سلوك الإنسان ما هو إلا مظهر من مظاهر التعلم و

عرف - التعلم

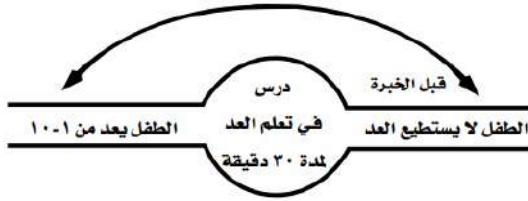
اكتب مما درست عن - العناصر الأساسية للتعلم

U U L A

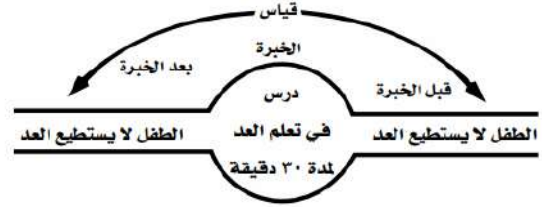


لاحظ الشكل الذي أمامك ثم أجب عما يلي :

موقف حدوث التعلم يحمل الرقم _____



(٢) موقف حدوث التعلم



(١) موقف عدم حدوث التعلم

علل - التغيير في السلوك يكون ثابتاً نسبياً .



تدرب و تفوق

اختبارات الكترونية ذكية



الفصل الخامس : العمليات العقلية

التعلم والنضج

عرف - النضج

أكمل - ظهور أنماط السلوك التي تعتمد بصورة كبيرة على نمو الجسم والجهاز العصبي والوراثة تسمى

أكمل - التغييرات السابقة على الخبرة والتعليم والتي يقتصر دور العوامل البيئية على تدعيم هذه التغييرات وتوجيهها تسمى _____

علل - النضج شرط من شروط التعلم والإسراع به إلا أنه ليس كافياً لحدوثه

❑ فسر - العلاقة بين النضج والتعلم .



🎯 **تدرب و تفوق**

اختبارات الكترونية ذكية



الفصل الخامس: العمليات العقلية

التعلم بالإشراف الاستجابي

❑ كيف يحدث التعلم ؟

--	--

❑ أكمل - تعلم الكائن الحي وجود ارتباط بين حادثين بحيث إذا حدث أحدهما حدث الآخر يسمى _____

❑ أذكر طريقتي دراسة التعلم الارتباطي عند علماء النفس .

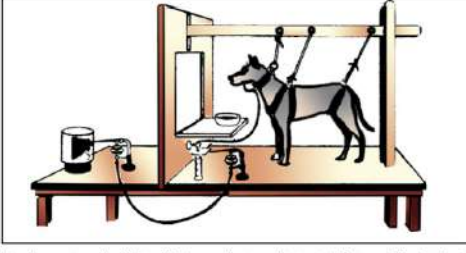
❑ أكمل - تعلم الكائن الحي استجابة جديدة لموقف جديد على ضوء تفسيره لأحداث الموقف وتذكر خبراته السابقة يسمى _____

❑ أكمل - العالم الروسي الذي يرجع إليه الفضل في التعلم بالإشراف الاستجابي اسمه _____

❑ أكمل - العالم الروسي الذي قام بدراسة حول العمليات الهمضية بصفته اختصاصياً بعلم وظائف الأعضاء اسمه _____

❑ أكمل - العالم الروسي الذي أجرى تجاربه على الكلب للوصول إلى نظرية التعلم اسمه _____

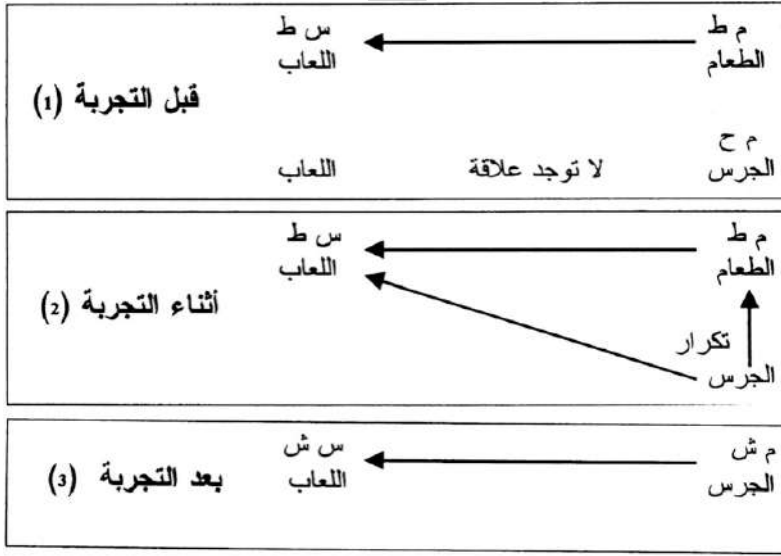
اكتب ملخصاً لتجربة بافلوف حول التعلم بالإشراف الاستجابي



شكل رقم (١١) الكلب في أثناء إجراء التجربة عليه بجهاز الإشراف التقليدي في معمل «بافلوف»

أكمل - العالم الروسي الذي يرجع له الفضل في نوع التعلم الذي تمثله الصورة المقابلة اسمه _____

من خلال الشكل الذي أمامك استنتج طريقة التعلم من خلال الإشراف التقليدي



شكل رقم (١٢) يوضح طريقة التعلم من خلال الإشراف التقليدي

U U L A





ماذا يحدث لو - قرع الجرس في تجربة بافلوف دون تقديم الطعام لمدة طويلة .

اختر للقائمة (أ) ما يرتبط بها من القائمة (ب) بوضع الرقم المناسب

الرقم	القائمة (أ)	الرقم المناسب	القائمة (ب)
1	قرع الجرس باستمرار دون تقديم طعام لمدة طويلة		التمييز
2	القدرة على استدعاء الاستجابة مهما كانت النغمة مختلفة		الانطفاء
3	عدم استجابة الكلب لجميع نغمات الجرس		التعميم
4	المثير المحايد يكتسب صفته الشرطية بعد كل مرة يقدم بها الطعام		التدعيم
			التكرار



الفصل الخامس: العمليات العقلية التعلم بالفهم والاستبصار

عرف - الاستبصار

أكمل - عالم النفس الألماني صاحب نظرية التعلم بالفهم والاستبصار اسمه

أكمل - عالم النفس الألماني الذي استخدم الشمبانزي في تجاربه اسمه

اكتب ملخصا لتجربة كوهلر حول التعلم بالفهم والاستبصار



U U L A



مبادئ التعلم الجيد وأسس الاستذكار



عدد - مبادئ التعلم الجيد وأسس الاستذكار .

برهن علي صحة العبارة التالية (لا يتعلم الإنسان بلا دافع)

علل - المكافأة تثبت التعلم .

★ ممكن ان يأتي السؤال بصيغة أخرى: فسر - العلاقة بين المكافأة والتعلم

دل علي صحة العبارة التالية (معرفة النتيجة تساعد علي سرعة التعلم)

فرق من حيث التعريف بين كل من

التدريب الموزع	التدريب المركز

برهن علي صحة العبارة التالية (التدريب الموزع أفضل من التدريب المركز)



قارن بين كل مما يلي :

منهج المقارنة	منهج الكل	منهج الجزء
التعريف		
مجال استخدامه (الفائدة)		

دلل - على صحة العبارة التالية (المشاركة الإيجابية من طرق التعلم والاستذكار الجيد)

" يجب أن يحرص المعلمون على أن تكون المحاولات الأولى التي يقوم بها المتعلمون خالية من الأخطاء والعيوب، فإن إهمال ذلك قد يؤدي بالمتعلم إلى أن يقوم بمحاولاته الأولى بكثير من الأخطاء على غير دراية منه، ويكون تكراره لهذه الأخطاء سببا في تثبيتها وتمكنها أي أنها تصبح عادة يصعب فيما بعد التخلص منها، مما يجعل من مهمة المعلم أشق ويجعل المدة اللازمة للتعلم أطول، إذ يصبح من اللازم في هذه الحالة أن يتعلم الفرد أولا الكف عن الحركات الخاطئة التي تعلمها، ثم يبدأ بعد ذلك في تعلم الحركات الصحيحة "

في ضوء العبارة السابقة أجب عما يلي :

برهن على صحة العبارة التالية (الحرص على بدء التدريب بالطرق الصحيحة من طرق التعلم والاستذكار الجيد)

دلل - على صحة العبارة التالية (أهمية الفهم في التدريب من طرق التعلم والاستذكار الجيد)

عدد - أهمية الإرشاد والتوجيه في التعلم.

ماذا يحدث لو - أسرف المرشد في التوجيه والإرشاد للمتعلم ؟



تدرب و تفوق

اختبارات الكترونية ذكية

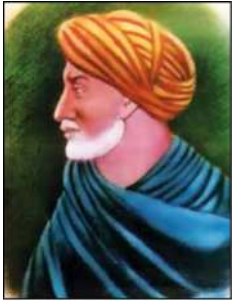


نشأة علم الاجتماع

❑ اذكر النتائج المترتبة على - ظهور البدايات الأولى للدراسات والبحوث الاجتماعية منذ القدم ممزوجة بالأفكار الفلسفية والأحداث التاريخية والسياسية

❑ علل - ظهرت البدايات الأولى للدراسات والبحوث الاجتماعية غير مترابطة وغير واضحة وأطرها النظرية والتطبيقية قاصرة ومبهمة

❑ دلل - على اهتمام المفكرين العرب بتفسير حقيقة علم الاجتماع البشري والعوامل المؤثرة فيه



ابن خلدون

❑ أكمل - العالم العربي المسلم الذي كانت البداية الأولى والأساسية لعلم الاجتماع على يديه في بدايات القرن الرابع عشر الميلادي اسمه _____

❑ أكمل - العالم العربي المسلم والذي يمكن اعتباره المؤسس الأول والحقيقي لما يعرف اليوم بعلم الاجتماع اسمه _____

❑ أكمل - العلم الذي أطلقه ابن خلدون على ما يعرف اليوم بعلم الاجتماع يسمى _____

❑ عدد - مواضيع (علم العمران البشري) الذي أسسه ابن خلدون

❑ صنف - أشكال المجتمعات البشرية وفق نظرية التطور الاجتماعي عند ابن خلدون

❑ فرق من حيث التعريف بين كل من

المجتمعات البدوية	المجتمعات الحضرية

❑ أكمل - العالم العربي المسلم الذي يعتبر أول من دعا إلى استخدام المنهج العلمي في دراسة المجتمع اسمه _____

أكمل - عالم الاجتماع الذي توصل من خلال دراسته للتاريخ دراسة علمية منظمة إلى ضرورة قيام علم جديد لدراسة المجتمع والذي يعرف الآن باسم علم الاجتماع اسمه _____

أكمل - أول مؤلف في علم الاجتماع والتي ضمنه دعوته إلى دراسة الظواهر والنظم الاجتماعية دراسة تحليلية في حالتها المتغيرة والثابتة بهدف الكشف عن طبيعتها وعوامل وجودها، والتوصل إلى القوانين التي تخضع لها اسمه _____



تدرب و تفوق

اختبارات الكترونية ذكية



(علم الاجتماع) الفصل الأول: نشأة علم الاجتماع

التحولات في أوروبا وأثرها في قيام علم الاجتماع الحديث

أكمل - العصر الذي ترجع إليه البدايات الأولى لعلم الاجتماع الحديث يسمى _____

علل - التحولات التي حدثت في أوروبا كان لها الأثر في قيام علم الاجتماع الحديث

عدد - أهم العوامل التي أدت إلى نشأة علم الاجتماع .

أكمل - **العوامل التي قامت في فرنسا في نهاية القرن السابع عشر وكان لها الأثر الأكبر في نشأة علم الاجتماع في أوروبا** وإثارة العواطف وإثارة الفكر، مما شكلت أساساً لكثير من الأفكار والاجتهادات إزاء الإنسان ومستقبله تسمى _____

أكمل - **العوامل التي تمثلت في الثورة الصناعية والحضرية في القرن الثامن عشر والتي بدأت في إنجلترا ومنها إلى باقي دول العالم.** وكان لها أثر كبير في نشأة علم الاجتماع تسمى _____

عدد - التغييرات التي أحدثتها الثورة الصناعية في أوروبا .

أكمل - العوامل التي تتمثل في الإيمان بقدرة العقل على فهم الكون، باعتباره الدليل الأول على الطبيعة الإنسانية تسمى _____

أكمل - العوامل التي ترى أن الفكر يقوم بوظيفة النقد والتحليل من ناحية، وإعادة البناء الاجتماعي على أسس فكرية منطقية من ناحية أخرى تسمى _____

أكمل - العوامل التي تتمثل في الثورة العلمية والمعرفية التي جاءت نتيجة الأحداث والتغيرات التي شهدتها القارة الأوروبية تسمى _____

دلل - على صحة العبارة التالية (كانت الثورة العلمية والمعرفية بمثابة الحافز الحقيقي لظهور علم الاجتماع كعلم مستقل بذاته)



تدرب و تفوق

اختبارات الكترونية ذكية

U U L A





رواد علم الاجتماع وإسهاماتهم

❑ ما المقصود برواد علم الاجتماع ؟

❑ أكمل - العام الميلادي الذي يعتبر نقطة البداية لنشأة علم الاجتماع الحديث هو _____

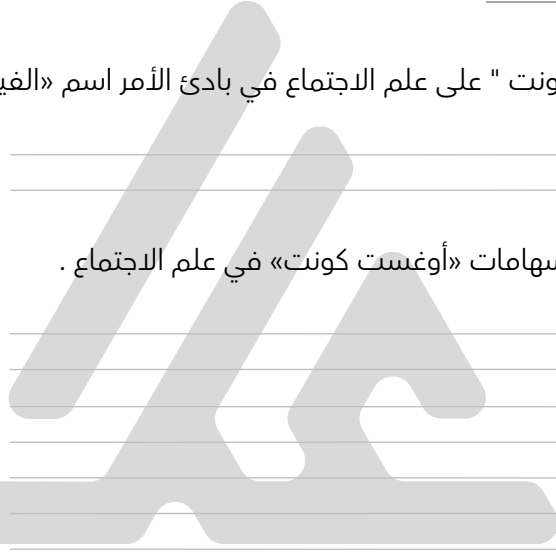
❑ أكمل - أول من صاغ اصطلاح «علم الاجتماع» الذي أطلق عليه في بادئ الأمر اسم «الفيزياء الاجتماعية» اسمه _____

❑ علل - أطلق " أوغست كونت " على علم الاجتماع في بادئ الأمر اسم «الفيزياء الاجتماعية».



أوغست كونت

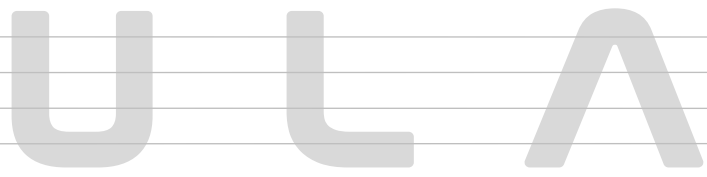
❑ اكتب مما درست عن - اسهامات «أوغست كونت» في علم الاجتماع .



❑ اكتب مما درست عن - اسهامات «إميل دوركايم» في علم الاجتماع .



إميل دوركايم



❑ عرف علم الاجتماع عند (أوغست كونت)



❑ عرف علم الاجتماع عند (إميل دور كايم)



❑ عرف علم الاجتماع عند (بتريم سوركين)

❑ عرف علم الاجتماع عند (ماكيفر - بيچ)



🎯 **تدرب و تفوق**

اختبارات الكترونية ذكية



(علم الاجتماع) الفصل الأول: نشأة علم الاجتماع

فروع علم الاجتماع

❑ علل - ظهور فروع عديدة في علم الاجتماع

❑ عدد - فروع علم الاجتماع .



الأسرة موضوع علم الاجتماع العائلي



تفاعل المريض مع الطبيب من موضوعات علم الاجتماع الطبي

علم الاجتماع الطبي	علم الاجتماع العائلي	أوجه المقارنة
		التعريف
		الموضوعات التي يهتم بها ويدرسها

علم الاجتماع الاقتصادي	علم الاجتماع السياسي	أوجه المقارنة
		التعريف
		الموضوعات التي يهتم بها ويدرسها



مارتن لوثر كنج الذي نادى بإلغاء التمييز العنصري

علل - نشأة علم الاجتماع السياسي .

علل - ظهور علم الاجتماع السياسي بشكل أكثر وضوحاً في أعقاب الحرب العالمية الثانية

أكمل - قائد حركة الحقوق المدنية في الولايات المتحدة الأمريكية اسمه

اذكر - الدور الذي يقوم به عالم الاجتماع السياسي عند دراسة ظاهرة أو حركة سياسية



الحاجات والسلع من موضوعات علم الاجتماع الاقتصادي

أكمل - علم الاجتماع الذي يهتم بدراسة الحاجات والسلع والموارد وأنماط الإنتاج وتأثيرها على حياتنا الاجتماعية يسمى



تدرب و تفوق

اختبارات الكترونية ذكية

U U L A





مناهج البحث في علم الاجتماع 1

❑ فرق من حيث التعريف بين كل من :

منهج البحث	البحث العلمي

❑ برهن - دال على صحة العبارة التالية (ينظر للمنهج التجريبي في الدراسات الاجتماعية بأنه من أكفأ وأفضل المناهج المستخدمة في اختبار صدق الفروض والكشف عن العلاقات بين المتغيرات)

❑ فرق من حيث التعريف بين كل من :

التجريب	التجربة

❑ عرف - المنهج التجريبي

❑ أذكر - خطوات المنهج التجريبي . (يلزم الترتيب)

❑ علل - استخدام المنهج التجريبي في علم الاجتماع محدود .

❑ عرف - منهج المسح الاجتماعي .



□ " قد تعددت موضوعات هذا المنهج وتشعبت بحيث شملت معظم الظواهر والمشكلات الاجتماعية السائدة في المجتمعات الإنسانية "

في ضوء العبارة السابقة أجب عما يلي :
عدد - موضوعات منهج المسح الاجتماعي .



تدرب و تفوق

اختبارات الكترونية ذكية



(علم الاجتماع) الفصل الأول : نشأة علم الاجتماع

مناهج البحث في علم الاجتماع 2

أذكر - خطوات البحث العلمي في المجال الاجتماعي .

رتب خطوات البحث العلمي حسب ما هو مطلوب منك في الجدول وذلك بوضع الرقم المناسب .

- جمع البيانات
- تحديد المشكلة
- تحديد أدوات جمع البيانات
- تحديد مجتمع الدراسة

الخطوة الاولى	الخطوة الثانية	الخطوة الثالثة	الخطوة الرابعة

أكمل - أولى خطوات البحث العلمي تتميز بالأصالة والدلالة العلمية والأهمية المجتمعية وما يرتبط بها من مفاهيم وافتراضات خاصة بمشكلة البحث تسمى

٥ اذكر - طرق اختبار عينة البحث .

٥ أكمل - الوسائل التي يجمع بها الباحث البيانات الخاصة بالظاهرة موضع الدراسة تسمى _____



تعتبر المقابلة من وسائل جمع البيانات



تعتبر الملاحظة إحدى وسائل جمع البيانات

٥ عدد - أدوات جمع البيانات

٥ فرق من حيث التعريف بين كل من .

الملاحظة المنتظمة	الملاحظة البسيطة

٥ فرق من حيث التعريف بين كل من

المقابلة	الاستبيان

٥ أكمل - أحد أدوات جمع البيانات ويستخدم في الأبحاث الصحفية والأدبية، وفي كثير من المجالات العلمية يسمى _____



تدرب و تفوق

اختبارات الكترونية ذكية





التنشئة الاجتماعية

ع - علة - تعتبر عملية التنشئة الاجتماعية من أهم العمليات الاجتماعية التي تحدث في المجتمع .

ع - عرف - التنشئة الاجتماعية

" إذا كانت عملية التنشئة الاجتماعية تبدأ مع بداية حياة الإنسان، وتنتهي بنهايتها، فهذا يعني أن حدودها لا تقف عند الأسرة، بل تشمل عددا كبيرا من المؤسسات الاجتماعية الأخرى كالمدرسة والمسجد وجماعة الأقران وغيرها. وإذا كانت التنشئة الاجتماعية تبدأ في إطار الأسرة فإن أهمية مؤسسات التنشئة الاجتماعية الأخرى يتزايد كلما تدرج الإنسان في نموه من مرحلة إلى أخرى "

في ضوء العبارة السابقة أجب عما يلي :

ع - عدد مؤسسات التنشئة الاجتماعية .

ع - استنتج الرابط بين العناصر التالية

(الأسرة - المدرسة - المسجد - جماعة الأقران)

ع - أكمل - المؤسسة الأولى التي تتحمل المسؤولية الرئيسية في تنشئة الأطفال وخاصة في السنوات الأولى من عمرهم تسمى _____

ع - علة - اهتمام الخبراء بالمرحلة الأولى من الطفولة ولا سيما السنوات الخمسة الأولى



(الأسرة) المؤسسة الاجتماعية الأولى في عملية التنشئة

ع - علة للأسرة دور مهم في عملية التنشئة الاجتماعية .

الأُسرة الممتدة	الأُسرة النوواة	أوجه المقارنة
		حجم الأُسرة
		السكن

أكمل - المؤسسة الثانية من حيث الأهمية في عملية التنشئة الاجتماعية للأفراد تسمى _____

أكمل - المؤسسة الرسمية التي تتولى جانباً هاماً في تربية الأطفال معرفياً وسلوكياً ومهنياً تسمى _____

أذكر - مسؤوليات المدرسة في عملية التنشئة الاجتماعية .



تعتبر المدرسة إحدى مؤسسات التنشئة الاجتماعية

Handwritten area for the answer to the question about school responsibilities.

"فما لا شك فيه أن للمسجد دوراً مهماً في عملية التنشئة الاجتماعية لما يتميز به من خصائص مهمة في غرس السلوكيات الإسلامية المثلى، حيث قال الله تعالى: ﴿إِنَّمَا يَعْزُمُ مَسَاجِدَ اللَّهِ مِنْ آمَنَ بِاللَّهِ وَالْيَوْمِ الْآخِرِ وَأَقَامَ الصَّلَاةَ وَأَتَى الزَّكَاةَ وَلَمْ يَخْشَ إِلَّا اللَّهَ فَعَسَى أُولَئِكَ أَنْ يَكُونُوا مِنَ الْمُهْتَدِينَ﴾"

في ضوء العبارة السابقة أجب عما يلي :

دلل - للمسجد دور مهم في عملية التنشئة الاجتماعية .

☆ ممكن ان يأتي السؤال بصيغة أخرى: اذكر دور المسجد في عملية التنشئة الاجتماعية



المسجد يعتبر إحدى مؤسسات التنشئة الاجتماعية

Handwritten area for the answer to the question about the mosque's role in socialization.



جماعة «الأقران» تعتبر إحدى وسائل التنشئة الاجتماعية

أكمل - من المؤسسات التي تتيح للطفل حرية واسعة في مجال تحقيق الهوية واكتشاف الذات تسمى

فند العبارة التالية : " ينظر إلى جماعات الأقران بوصفها جماعات لهو وتسلية فقط عند الأطفال "

اكتب مما درست عن - الدور المهم لجماعة الأقران في التنشئة الاجتماعية



تدرب و تفوق

اختبارات الكترونية ذكية

U U L A





التفاعل الاجتماعي (المكانة والدور الاجتماعي)

س برهن على صدق العبارة التالية " يتكون المجتمع من نسيج من الأدوار والمكانات المتداخلة والمتكاملة في آن واحد "



التفاعل الاجتماعي ضروري لحياة الإنسان

عرف - التفاعل الاجتماعي

اذكر - أهمية التفاعل الاجتماعي

☆ ممكن ان يأتي السؤال بصيغة أخرى:
فسر - العلاقة بين التفاعل الاجتماعي والتنشئة الاجتماعية

فرق من حيث التعريف بين كل من .

الدور	المكانة.

أذكر - أنواع المكانة الاجتماعية



مكانة الطبيب إحدى المكانات المكتسبة



مكانة المهندس إحدى المكانات المكتسبة



قارن بين كل من .

وجه المقارنة	مكانة موروثه	مكانة مكتسبة
التعريف		
مثال		

قارن بين كل من .

أوجه المقارنة	أدوار مفروضة	أدوار مكتسبة
التعريف		
الأمثلة		

فسر - العلاقة بين المكانة والدور .



من خلال دراستك لموضوع الدور والمكانة الاجتماعية كون فقرة باستخدام الكلمات التالية .
(مجتمع - موروثه - متلازمان - مكتسبة - مركز اجتماعي - السلوك - متحرك)



تدرب و تفوق

اختبارات الكترونية ذكية





الهوية الاجتماعية

❏ علل - يعتبر موضوع الهوية الاجتماعية من المواضيع المهمة التي يتناولها علم الاجتماع في العديد من فروعه المختلفة .

❏ س : أكمل - الطريقة التي يمكن عن طريقها التمييز بين " الهوية الاجتماعية والهوية الذاتية الشخصية " تسمى _____

❏ قارن بين كل من

الهوية الاجتماعية	الهوية الذاتية (الشخصية)	وجه المقارنة
		التعريف
		مثال

❏ س : أكمل - الهوية التي تضع الحدود المميزة بيننا وبين بقية أفراد المجتمع ، و التي تميز شخصية وطباع الفرد عن غيره من الأفراد الآخريين تسمى _____

❏ عدد - مصادر الهوية



الجنسية أحد مصادر الهوية

❏ س : استنتج الرابط بين العناصر التالية (الجنسية - الطبقة الاجتماعية - الوضع الاقتصادي- العادات والتقاليد)

❏ أذكر - مكونات الهوية

❏ استنتج الرابط بين العناصر التالية (الموقع الجغرافي - ذاكرة تاريخية وطنية مشتركة - ثقافة شعبية موحدة - اقتصاد مشترك)



(علم الاجتماع) الفصل الثاني: دراسة العمليات الاجتماعية

الضبط الاجتماعي

دال - برهن على صدق العبارة التالية (يسعى كل مجتمع إنساني إلى تكوين وسائل محددة للحفاظ على النظام الاجتماعي العام واستقراره)

عرف - الضبط الاجتماعي

اذكر - الوظيفة الأساسية للضبط الاجتماعي

أكمل - العالم الذي حدد أنواع الضبط بالضبط الأسري والضبط الاجتماعي اسمه

قارن بين كل من .

وجه المقارنة	الضبط الأسري عند جيروم داود	الضبط الاجتماعي عند جيروم داود
التعريف		
مثال		

أذكر - محددات الضبط الاجتماعي .



علل - تعتبر محددات الضبط الاجتماعي بمثابة قوة اجتماعية ذات تأثير فعال على الأفراد والجماعات .



قصر العدل رمز لتطبيق القانون



تدرب و تفوق

اختبارات الكترونية ذكية

ملاحظة مهمة

- جميع أسئلة **أكمل** تأتي في صيغ أخرى (اختر - صوب الخطأ)
- جميع أسئلة **عدد** تأتي في صيغ أخرى (اذكر - اكتب مما درست عن)
- جميع أسئلة **علل** تأتي في صيغ أخرى (فسر - دلل - برهن)
- جميع أسئلة **عرف** تأتي في صيغ أخرى (مصطلح - أكمل - اختر - صوب الخطأ - فرق - قارن)

